

ⵜⴰⴳⴷⴰⵏⵜ ⵏ ⵍⴰⵎⴰⵔ  
ⵜⴰⴳⴷⴰⵏⵜ ⵏ ⵍⴰⵎⴰⵔ  
ⵏ ⵍⴰⵎⴰⵔ ⵏ ⵍⴰⵎⴰⵔ



المملكة المغربية  
وزارة التربية الوطنية  
والتعليم الأولي والرياضة

مديرية التربية غير النظامية

التقرير العام  
لعملية قافلة التعبئة  
المجتمعية لدعم التمدرس  
الموسم الدراسي 2021/2022

دجنبر 2021  
مصلحة الإدماج والدعم  
قسم تدير البرامج

## المحتوى

السياق العام	
02	الأهداف العامة ✕
02	الأهداف الإجرائية ✕
03	الأنشطة المبرمجة في إطار العملية ✕
03	منهجية تتبع عملية قافلة ✕
الحصيلة النوعية	
05	الإجراءات المتخذة من طرف الأكاديميات والمديريات الإقليمية ✕
الحصيلة الكمية	
11	وضعية التحاق التلاميذ غير الملتحقين والأطفال غير الممدرسين ✕
11	السلك الابتدائي ➔
13	السلك الإعدادي الثانوي ➔
14	السلك الإعدادي التأهيلي ➔
16	وضعية استرجاع التلاميذ غير الملتحقين والأطفال غير الممدرسين ✕
16	مجمل التلاميذ والأطفال المسترجعون ➔
17	مجمل التلاميذ والأطفال المسترجعون حسب السلك التعليمي ➔
19	مجمل التلاميذ والأطفال المسترجعون حسب وضعية التمدرس ➔
20	مجمل التلاميذ والأطفال المسترجعون حسب وضعية التمدرس والسلك التعليمي ➔
28	خلاصات ✕

# السياق العام

## لعملية قافلة التعبئة

### المجتمعية لدعم التمدرس

السلطة المغربية  
وزارة التربية الوطنية والتكوين المهني والتعليم العالي والبحث العلمي  
لجنة تنظيم التمدرس

الأكاديمية الجهوية للتربية والتكوين لجهة كلميم وادنون  
والمؤسسات التعليمية بالمديريات الإقليمية التابعة لها  
تنخرط في:  
قافلة التعبئة المجتمعية لدعم التمدرس ومحاورة الانقطاع عن الدراسة

الإدماج المباشر  
في المؤسسة

الإدماج في  
التعليم النظامي

الإدماج في الحياة  
المهنية والعملية

الإدماج في  
مدرسة الفرصة  
الثانية

الإدماج في  
التكوين المهني

الإدماج في  
مدرسة الفرصة  
الثانية

الإدماج المدرسي

الإدماج في  
مدرسة الفرصة  
الثانية

من 25 شتنبر إلى 31 أكتوبر 2021  
بالمؤسسات التعليمية ومدارس الفرصة الثانية

السلطة المغربية  
وزارة التربية الوطنية والتعليم العالي والبحث العلمي  
الإكاديمية الجهوية للتربية والتكوين لجهة كلميم وادنون  
المديرية الإقليمية بتطوان

المديرية الإقليمية بتطوان  
تنظم  
"عملية قافلة التعبئة الاجتماعية للإدماج المباشر"  
برسم الموسم الدراسي 2021/2022

تحت شعار:  
التمدرس للجميع

- تسجيل التلميذات والتلاميذ وإرجاع غير الملتحقين منهم;  
- استقطاب الأطفال غير المدمرسين وإعادة تسجيلهم بالمدرسة أو بمدارس  
الفرصة الثانية;  
- إبقاء الأطفال في وضعية إعاقة وأطفال المهاجرين واللاجئين العناية  
اللازمة من أجل تمتعهم بالحق في التمدرس.

في إطار العمليات المرتبطة بالدخول المدرسي لمواجهة آفة الهدر المدرسي وتحسيس التلاميذ بخطورة ظاهرة الانقطاع عن الدراسة وتحبيهم للدراسة وخاصة المسجلين الجدد وكذا تشجيع الفكر التعاوني بين المتعلمين والمتعلمين تأتي عملية قافلة التعبئة.

وهي تندرج في سياق تفعيل مختلف التدابير اللازمة والمتضمنة في:

- الرؤية الاستراتيجية للإصلاح 2015-2030 خاصة مجال التدخل رقم 01: "الإنصاف وتكافؤ الفرص";
- القانون الإطار 51.17 المتعلق بمنظومة التربية والتكوين والبحث العلمي الذي ينص في ديباجته على أن "جوهر هذا القانون-الإطار يكمن في إرساء مدرسة جديدة مفتوحة أمام الجميع، تتوخى تأهيل الرأسمال البشري، مستندة إلى ركيزتي المساواة وتكافؤ الفرص من جهة، والجودة للجميع من جهة أخرى، بغية تحقيق الهدف الأسمى المتمثل في الارتقاء بالفرد وتقديم المجتمع؛
- المقرر وزير التربية الوطنية للموسم الدراسي 2021/2022؛
- اتفاقية الشراكة والتعاون مع رئاسة النيابة العامة في مجال إلزامية التعليم الأساسي من أجل الحد من الهدر المدرسي تنفيذاً لإعلان مراكش 2020

وتتويجا لعملية من الطفل الى الطفل وبعد استقرار النتائج التي آلت اليها تأتي عملية قافلة التعبئة التي تعتبر عملية تحسيسية تعبوية تهدف إلى الحد من ظاهرة الانقطاع عن الدراسة والآثار السلبية المترتبة عنها، والتحسيس بخطورتها. كما تعتبر عملية "قافلة" اطارا عاما لمجموعة من الأنشطة والإجراءات الميدانية، تمكن من تسخير الإمكانيات والموارد المادية والبشرية، وإشراك جميع المتدخلين المعنيين بقطاع التربية من آباء وأمهات ومربين وفاعلين آخرين، من أجل بلوغ الأهداف التي يجب العمل على تحقيقها.

كما تسعى هذه العملية إلى تشجيع كل الفعاليات المساهمة في الجهود التربوية والتكوينية للرفع من جودة ومردودية التعليم ونجاعته، وذلك من خلال توعية كل الفاعلين والشركاء، وتيسير انخراطهم ومشاركتهم في أنشطتها المختلفة وفق خطة مضبوطة ذات أهداف واضحة ومقاربات مدروسة من اجل استقطاب التلاميذ غير الملتحقين، والأطفال غير المدرسين إلى التعليم النظامي أو دمج فئة منهم في مدارس الفرصة الثانية أو في مؤسسات التكوين المهني.

#### أ. الأهداف العامة:

- التحسيس بمبدأ إلزامية التعليم ومحاولة تفعيله من خلال عملية إرجاع التلاميذ والتلميذات المنقطعين عن الدراسة؛
- تحسيس الفاعلين التربويين والاجتماعيين بخطورة ظاهرة عدم التمدرس والانقطاع عن الدراسة وضمن انخراطهم إلى جانب المؤسسات التعليمية للحد من هذه الظاهرة؛
- الحد من ظاهرة الانقطاع عن الدراسة والآثار السلبية المترتبة عنها.

#### ب. الأهداف الإجرائية:

- القيام بحملات تعبوية وتحسيسية بإشراك مختلف الفاعلين؛
- تنظيم لقاءات مع مختلف الفاعلين للعمل على إيجاد الحلول الناجعة للحد من ظاهرة الانقطاع عن الدراسة؛
- إرجاع %50 على الأقل من التلاميذ غير الملتحقين إلى المدرسة؛
- إرجاع %50 على الأقل من التلاميذ المحصنين خلال عملية من الطفل إلى الطفل؛

### ت. الأنشطة المبرمجة في إطار العملية

#### أنشطة التعبئة والتحسيس

تتوخى الحملات التحسيسية تعبئة وتحسيس مختلف الفاعلين داخل محيط المؤسسات التعليمية والسكان بخطورة ظاهرتي عدم التمدرس والانقطاع عن الدراسة وذلك من خلال:

- عقد لقاءات تواصلية تحسيسية بمقر الدوائر والجماعات الترابية، يتوخى منها إشعار جميع الفاعلين بالظاهرة؛
- إعداد لافتات وملصقات يظهر من خلالها مدى خطورة ظاهرتي عدم التمدرس والانقطاع عن الدراسة؛
- عقد لقاءات تواصلية مع الأساتذة بتأطير من السادة المفتشين، وعقد اجتماعات مع آباء وأمهات التلاميذ، وذلك بهدف دعم قنوات التواصل والحوار من أجل توسيع قاعدة الإشراف؛
- تحسيس الساكنة داخل المساجد وخاصة خلال خطبة أيام الجمعة؛
- تنظيم حملات تعبوية داخل الأسواق الأسبوعية.

#### أنشطة الإدماج

• إدماج الأطفال المحصنين الذين يبلغ سنهم بين 6 و9 سنوات في التعليم النظامي والاستفادة من برنامج المواكبة التربوية؛

- إدماج المحصنين البالغ سنهم بين 9 و15 سنة في برامج التربية غير النظامية (مدرسة الفرصة الثانية)؛

#### أنشطة الدعم

- الدعم الاجتماعي: تعميم الاستفادة من اللوازم المدرسية على المستويات التعليمية بالتعليم الابتدائي والتعليم الثانوي الإعدادي؛
- الدعم التربوي: تفعيل برنامج الدعم التربوي وتفعيل دليل الحياة المدرسية والإيقاعات الزمنية.

### ث. منهجية تتبع عملية قافلة

في إطار تتبع تنفيذ عملية قافلة 2021 للتعبئة المجتمعية من أجل تشجيع التمدرس، وتطبيقا لمقتضيات المقرر الوزاري المنظم للدخول المدرسي 2021/2022، تم تشكيل خلية اليقظة المركزية للتتبع اليومي لتنفيذ عملية قافلة على المستوى الجهوي والإقليمي.

وقد تم تحضير عدة ومنهجية للتتبع سيتم اعتمادها لتجميع المعلومات والمعطيات، وتتضمن هذه العدة ثلاث مطبوعات:

- بطاقة الاتصال اليومي تحتوي على معلومات عن المسؤول على عملية قافلة سواء على مستوى الأكاديمية الجهوية أو المديرية الإقليمية؛

- مطبوع خاص بالتتبع اليومي لعملية قافلة يتضمن معطيات تتعلق بجميع الأنشطة المرتبطة بهذه العملية؛
- مطبوع ثالث حول مؤشرات الانجاز اليومي للعملية، يعكس مدى تطور نسب إنجاز هذه العملية بالنسبة لكل أكاديمية والمديريات التابعة لها.

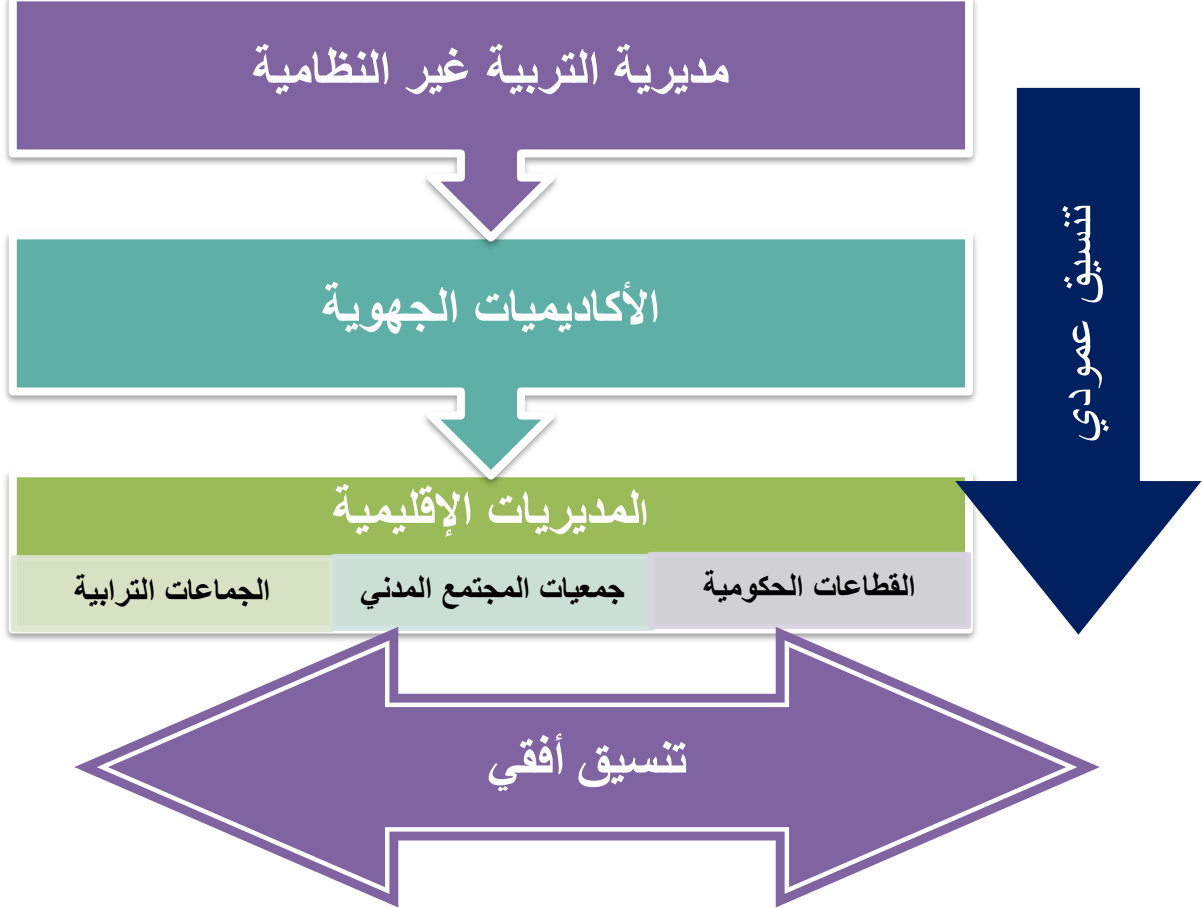
# الحصيلة النوعية لعملية قافلة التعبئة المجتمعية لدعم التمدرس



المديرية الإقليمية بتطوان – اجتماع مع جمعيات المجتمع المدني

## تمهيد

لتنظيم عملية قافلة التهيئة المجتمعية، تم إرساء آلية للتنسيق ضمت جميع مستويات التدبير مركزيا و جهويا ومحليا، وكذا على صعيد الجماعات الترابية، وفق السيرورة الآتية:



وكان لهذا التنسيق العمودي والأفقي الأثر الإيجابي على عملية استرجاع الأطفال غير المدرسين والمنقطعين من خلال إشراك جميع المتدخلين في الحقل التربوي، كما كان وسيلة ناجعة مكنت من تواصل مستمر. وناجع بين كل الأطراف. وقد تكاثفت جهود الأكاديميات الجهوية والمديريات الإقليمية والسادة مديري المؤسسات التعليمية، وخلايا اليقظة، والجمعيات، والسلطات المحلية لرصد وإرجاع التلاميذ غير الملتحقين، ومكن ذلك من توفير الإطار الملائم للتواصل مع السكان والتلاميذ المنقطعين.

### أ. الإجراءات المتخذة من طرف الأكاديميات الجهوية والمديريات الإقليمية

تروم المنظومة التربوية الاحتفاظ بالتلاميذ إلى حدود سن الخامسة عشرة وضمن التحاق جميع التلاميذ بفصول الدراسة، وبناء على نتائج عملية إحصاء الأطفال غير المدرسين من طرف الأطفال المدرسين بجميع المؤسسات



التعليمية، قامت 12 أكاديمية جهوية بتنظيم عملية "قافلة" التعبئة المجتمعية بمختلف المديرات التابعة لها، حيث تضمنت هذه العملية مجموعة من الإجراءات نذكر منها على الخصوص:

### تعبئة المصالح الجهوية والإقليمية

#### ← على مستوى الأكاديميات الجهوية

قامت 12 أكاديمية جهوية للتربية والتكوين بتنفيذ عملية قافلة التعبئة المجتمعية، وفق خطة العمل المصادق عليها. كما قامت الاكاديميات الجهوية بعقد اجتماع على مستوى الجهة لتدارس كل القضايا المتعلقة بالدخول التربوي للموسم الدراسي الجديد 2021-2022، بما في ذلك عملية قافلة التعبئة المجتمعية من أجل دعم التمدرس التي برمجت ضمن مقرر الدخول المدرسي ووضع خطة عمل خاصة بهذه العملية.

#### ○ على مستوى المديرات الإقليمية:

قامت 79 مديرية إقليمية من أصل 82 التي نفذت عملية قافلة التعبئة المجتمعية بإخبار مختلف الشركاء بخطة عمل قافلة التعبئة المجتمعية لدعم التمدرس للموسم الدراسي 2021/2022 وعقد اجتماعات تنسيق مع السلطات الترابية، جمعيات المجتمع المدني، مديري المؤسسات التعليمية كما قامت بزيارات ميدانية للمناطق التي تعرف نسبا عالية من عدم التمدرس والانقطاع عن الدراسة.

#### الإجراءات المتخذة من طرف المديرية

إعداد خطة عمل	مراسلة العامل بخصوص تنفيذ العملية	إخبار الشركاء بخطة قافلة	تزويد السلطات الترابية بمعطيات حول بؤر الانتقاع وعدم الالتحاق	تسليم لوائح التلاميذ غير الملتحقين والأطفال غير المدرسين للسلطات	عقد اجتماعات داخلية			عدد الزيارات الميدانية
					مع الشركاء (الجمعيات، السلطات الترابية...)	مع مديري المؤسسات التعليمية	مع الفريق الإقليمي المكلف	
82	72	79	60	59	141	103	118	668

خلال هذه الاجتماعات، تم تدارس مختلف القضايا المتعلقة بالدخول التربوي للموسم الدراسي الجديد، بما في ذلك عملية قافلة للتعبئة المجتمعية من أجل تشجيع التمدرس ووضع خطة عمل خاصة بها تهدف إلى:

- تنظيم لقاءات تواصلية مع مديري المؤسسات التعليمية بالمديرات؛
- عقد اجتماعات لخلايا اليقظة على مستوى المؤسسات التعليمية؛
- عقد اجتماعات مع جمعيات أمهات وآباء وأولياء التلاميذ من أجل اطلاعها على نتائج الإحصاء وحثها على الانخراط الفعلي في عملية إرجاع هؤلاء الأطفال؛
- القيام بزيارات ميدانية إخبارية وتحسيسية للجماعات ذات الأولوية، من حيث الهدر المدرسي وعدم التمدرس؛
- إصدار مراسلات إلى السادة مديري المؤسسات الابتدائية والثانوية الإعدادية لتنفيذ عملية قافلة؛



– الاتصال المباشر بالمعنيين بالأمر وبآبائهم وأولياء أمورهم، وتعبئة زملائهم المدرسين لجعل العملية أكثر نجاعة؛ كما اعتمدت المديرية في حملاتها التعبوية التحسيسية على مختلف الوسائل من أجل تنويع طرق الوصول إلى الأطفال المستهدفين من العملية، ويبين الجدول أسفله مختلف الوسائل المستعملة.

الوسائل المستعملة للتعبئة والتحسيس

إعلانات بالأسواق والدواوير (البراح)	لقاءات مع الإذاعات جهوية	مقالات صحفية	ندوة صحفية	وصلات وإشهارية	أقمصه	مطويات	لافتات
148	11	86	16	47	334	15 541	732

← على مستوى المؤسسات المشاركة في العملية

وصل عدد المؤسسات التعليمية المبرمجة في عملية قافلة التعبئة المجتمعية إلى 8 728 (ابتدائي والثانوي الإعدادي والثانوي التأهيلي) موزعة 1 096 جماعة ترابية.

خريطة المؤسسات التي نظمت عملية قافلة

عدد المؤسسات التعليمية						عدد الجماعات المبرمجة	عدد الدوائر المبرمجة
التأهيلي		الإعدادي		الابتدائي			
المشاركة	المبرمجة	المشاركة	المبرمجة	المشاركة	المبرمجة		
695	956	1 368	1683	5 039	6089	1 096	264

وتنفيذا لما جاء في المراسلات الوزارية والاجتماعات على مستوى الجهة والإقليم ووفاء بما جاء في برنامج عمل المديرية الإقليمية قامت المؤسسات التعليمية بعقد اجتماعات على مستوى المؤسسة كما برمجت زيارات ميدانية للمؤسسات المستهدفة من العملية.

وانطلاقا من دورها الأساسي في العملية، قامت خلايا اليقظة بالمؤسسات المشاركة والبالغ عددها 7102 بعقد اجتماعات مع الأساتذة قصد المصادقة على الخطة المحلية وعلى التدابير الضرورية لتنفيذ هذه الخطة:

- إخبار السلطات الترابية المحلية والمنتخبين بخطة عملية قافلة والتنسيق معها؛
- إشراك جمعيات آباء وأمهات التلاميذ في وضع وتنفيذ خطة عملية قافلة؛
- تكليف أعضاء خلايا اليقظة بالاتصال بأسر التلاميذ غير المنتهين والمنقطعين؛
- استغلال الأسواق الأسبوعية بالوسط القروي للاتصال بآباء وأولياء التلاميذ المنقطعين.

← على مستوى تعبئة شركاء آخرين

قامت الأكاديميات الجهوية والمديرية التابعة لها بتعبئة وتحسيس عدد من القطاعات من بينها:

- المنتخبون؛
- جمعيات المجتمع المدني؛

- مندوبية الأوقاف والشؤون الإسلامية؛

- الصحافة والإذاعة؛

### ← جمعيات المجتمع المدني

تضطلع جمعيات المجتمع المدني بدور مهم في جميع المجالات وخاصة منها مجال تشجيع التمدرس وتوفير الظروف الملائمة لتمدرس الأطفال وذلك من خلال تعبئة المجتمع حول ظاهرة الانقطاع وعدم التمدرس، توفير الدعم الاجتماعي للأطفال وأسرهم.

#### التنسيق مع جمعيات المجتمع المدني

توجيه دعوة من طرف المديرية	عدد جمعيات المجتمع المدني المساهمة	حضور اجتماعات اللجنة الإقليمية	دعم حملات التسجيل
80	636	65	77

انطلاقا من ذلك وجهت 80 مديرية إقليمية مراسلة إلى الجمعيات المحلية للمشاركة والمساهمة في تنفيذ عملية قافلة. وقد شاركت في عملية قافلة 636 جمعية على الصعيد الوطني وقد ساهمت في الحملات التحسيسية وعمليات استرجاع التلاميذ غير المنتخبين وإعادة تسجيل غير الممدرسين في أغلب المديريات الإقليمية.

### ← مندوبية الأوقاف والشؤون الإسلامية

تم التنسيق مع مندوبية الأوقاف والشؤون الإسلامية بـ 49 إقليما، للمساهمة في حملات التعبئة والتحسيس بأهمية التمدرس، لما لها من اتصال مباشر مع الساكنة وذلك من خلال تعبئة وتحسيس الأئمة والوعاظ بالمساجد وخطب أيام الجمعة.

#### التنسيق مع مندوبية الأوقاف

توجيه دعوة من طرف المديرية	حضور اجتماعات اللجنة الإقليمية	تعبئة وتحسيس الأئمة والوعاظ	إلقاء خطب بالمساجد
49	17	39	41

وقد قامت المندوبية في بعض الأقاليم بـ:

- إدراج أهمية العملية في التحاق جميع التلاميذ بالمؤسسات التعليمية في خطب أيام الجمعة؛
- حضور اجتماعات اللجنة الإقليمية والقيام بزيارات ميدانية؛
- تقديم بعض الدعم الاجتماعي للأطفال المعوزين.

### ← المنتخبون

في إطار إشراك السلطات الترابية والمنتخبين في العملية وجهت 36 مديرية إقليمية مراسلة إلى المجالس البلدية والقروية لدعوتها للمشاركة والمساهمة في تنفيذ عملية قافلة. وقد ساهم المنتخبون بعدة أنشطة ومساعدات داعمة للأطفال

لتقليص من حدة الهدر المدرسي وعدم التمدرس على صعيد مختلف الجهات والأقاليم. وهكذا فقد شارك منتخبو 36 إقليميا بفعالية في حملات التعبئة والتحسيس واسترجاع الأطفال غير المدرسين في عملية قافلة، وذلك من خلال عدة عمليات منها:

- المشاركة في حملات التعبئة والتحسيس المنظمة من طرف المديريات الإقليمية
- توفير اللوازم المدرسية للأطفال للحد من الهدر المدرسي؛
- توفير النقل المدرسي وخاصة للأطفال ذوي الاحتياجات الخاصة؛

التنسيق مع المنتخبين		
تعبئة وتحسيس الساكنة	حضور اجتماعات اللجنة الإقليمية للتنسيق	توجيه دعوة من طرف المديرية
36	18	36

#### ← الصحافة والإذاعات المحلية

راسلت 29 مديرية مختلف المنابر الصحفية سواء محلية منها أو جهوية لدعوتها لتغطية ومواكبة تنفيذ عملية قافلة. شاركت الصحافة والإذاعات المحلية والوطنية من خلال ندوات قام بها السادة والسيدات مديري ومديرات الأكاديميات الجهوية والسادة والسيدات المديرات والمديرين الإقليميين من خلال الفلاشات الإخبارية والمقالات الصحفية. تمت تغطية هذه العملية ونشر مختلف نشاطاتها مما ساهم في تعبئة الساكنة والرأي العام الوطني حول أهمية عملية قافلة ودورها في تمدرس الأطفال والحد من الهدر المدرسي. وهكذا فقد تم إنجاز 84 مقالا صحفيا، وقامت 16 مديرية بتنظيم ندوات صحفية.

التنسيق مع الصحافة والإذاعة المحلية				
توجيه دعوة من طرف المديرية	حضور اجتماعات اللجنة الإقليمية للتنسيق	عدد المقالات الصحفية	عدد ندوة صحفية	عدد التغطيات الإعلامية
29	12	84	16	99

## الحصيلة الكمية

### لعملية قافلة التعبئة

### المجتمعية لدعم التمدرس



المديرية الإقليمية بتطوان – قافلة التعبئة المجتمعية 2021

## وضعية التحاق التلاميذ غير الملتحقين والأطفال غير المدرسين

تقديم:

سعى لتحقيق الأهداف الرامية إلى الحد من ظاهرة عدم التمدرس ومحاربة الهدر المدرسي، قامت لجن العمل الميداني على مستوى الحوض المدرسي (الثانوية الإعدادية ورو افدها الابتدائية) بالعمليات التالية:

- رصد التلاميذ غير الملتحقين، وذلك من خلال لقاءات تجمع بين منسقي أعضاء خاليا اليقظة بالمؤسسات التعليمية بالحوض المدرسي؛
- الاتصال المباشر بأسر التلاميذ غير الملتحقين؛
- إرجاع التلاميذ غير الملتحقين بالسنة الأولى من التعليم الثانوي الإعدادي.

وتجدر الإشارة إلى أن عملية قافلة عرفت خلال هذا الموسم الدراسي تفاوتات في انخراط المديرات والمؤسسات التعليمية في عملية رصد وإرجاع غير الملتحقين واعتماد الإجراءات التواصلية مع كافة الفاعلين قصد إرجاعهم إلى المدرسة.

### 1. وضعية عدم الالتحاق بالتعليم الابتدائي برسم السنة الدراسية 2021-2022

انطلاقا من المعطيات الواردة من 5 039 مؤسسة ابتدائية مشاركة في عملية قافلة. وصل عدد التلاميذ غير الملتحقين بصفوف الدراسة بجميع المستويات إلى 16 791 تلميذ وتلميذة بنسبة عدم الالتحاق 0,5% كما يبين الجدول أسفله. أما نسبة عدم الالتحاق بالسنة الأولى من التعليم الابتدائي فبلغت 1,3%.

الالتحاق بالسنة الأولى من التعليم الابتدائي			الالتحاق بالتعليم الابتدائي			
نسبة عدم الالتحاق	عدد التلاميذ غير الملتحقين	عدد التلاميذ المسجلين 2021-2022	نسبة عدم الالتحاق	عدد التلاميذ غير الملتحقين	عدد التلاميذ المسجلين 2021-2022	
1,3%	7597	583443	0,5%	16791	3332920	المجمل
1,4%	4273	315229	0,5%	9529	1783604	القروي

الجدول أسفله يلخص معطيات عدم الالتحاق بالتعليم الابتدائي برسم الموسم الدراسي 2021-2022 حسب الأكاديميات.

معطيات عدم الالتحاق بالتعليم الابتدائي برسم الموسم الدراسي 2021-2022

الالتحاق بالسنة الأولى من التعليم الابتدائي			الالتحاق بالتعليم الابتدائي			الأكاديميات	
نسبة عدم الالتحاق	عدد التلاميذ غير الملتحقين	عدد التلاميذ المسجلين 2021-2022	نسبة عدم الالتحاق	عدد التلاميذ غير الملتحقين	عدد التلاميذ المسجلين 2021-2022		
1%	15	2535	0,4%	51	13926	المجمل	الداخلة - وادي الذهب
0%	0	80	0,0%	0	388	القروي	
0,7%	48	6720	0,2%	81	39134	المجمل	العيون - الساقية
1,8%	2	110	0,5%	3	571	القروي	الجمراء
0,8%	61	7304	0,5%	248	47032	المجمل	كلميم - واد نون
0,0%	27	2258	0,0%	81	17287	القروي	
0,8%	420	53922	0,5%	1612	318849	المجمل	سوس - ماسة
0,7%	241	33925	0,5%	1058	195031	القروي	
1,3%	493	37825	0,4%	824	207230	المجمل	درعة - تافيلالت
1,3%	352	27586	0,4%	581	154944	القروي	
2,2%	1847	84380	0,7%	3268	499784	المجمل	مراكش - آسفي
2,3%	1322	57928	0,7%	2246	301364	القروي	
1,3%	1192	89170	0,5%	2725	541451	المجمل	الدار البيضاء
1,4%	470	34489	0,6%	1079	193335	القروي	الكبرى - سطات
1,3%	676	50978	0,8%	2201	293296	المجمل	بني ملال - خنيفرة
1,3%	434	32447	0,8%	1536	185547	القروي	
1,0%	752	78779	0,3%	1394	449258	المجمل	الرباط - سلا - القنيطرة
1,0%	426	41665	0,3%	753	229185	القروي	
1,4%	804	57916	0,5%	1713	330810	المجمل	فاس - مكناس
1,2%	462	40022	0,5%	1043	219320	القروي	
1,2%	528	45297	0,5%	1242	252742	المجمل	الشرق
1,3%	245	18320	0,5%	484	98488	القروي	
1,1%	761	68617	0,4%	1432	339408	المجمل	طنجة - تطوان - الحسيمة
1,1%	292	26399	0,4%	665	188144	القروي	
1,3%	7597	583443	0,5%	16791	3332920	المجمل	المجمل الوطني
1,4%	4273	315229	0,5%	9529	1783604	القروي	

## 2. وضعية عدم الالتحاق بالتعليم الثانوي الإعدادي برسم السنة الدراسية 2021-2022

حسب المعطيات الواردة من 1368 مؤسسة التعليم الثانوي الإعدادي المشاركة في عملية قافلة، وصل عدد التلاميذ غير الملتحقين بصفوف الدراسة بجميع المستويات إلى 36 069 تلميذ وتلميذة بنسبة عدم الالتحاق 2,4% كما يبين الجدول أسفله. أما نسبة عدم الالتحاق بالوسط القروي تجاوزت نسبة 3.8%.

الالتحاق بالسنة الأولى من التعليم الثانوي الإعدادي			الالتحاق بالتعليم الثانوي الإعدادي			
نسبة عدم الالتحاق	عدد التلاميذ غير الملتحقين	عدد التلاميذ المسجلين 2021-2022	نسبة عدم الالتحاق	عدد التلاميذ غير الملتحقين	عدد التلاميذ المسجلين 2021-2022	
3,2%	18661	576557	2,4%	36069	1522563	المجمل
5,0%	12352	245067	3,8%	22723	597406	القروي

الجدول أسفله يلخص معطيات عدم الالتحاق بالتعليم الثانوي الإعدادي برسم الموسم الدراسي 2021-2022 حسب الأكاديميات.

الالتحاق بالسنة الأولى من التعليم الثانوي الإعدادي			الالتحاق بالتعليم الثانوي الإعدادي			الأكاديميات	
نسبة عدم الالتحاق	عدد التلاميذ غير الملتحقين	عدد التلاميذ المسجلين 2021-2022	نسبة عدم الالتحاق	عدد التلاميذ غير الملتحقين	عدد التلاميذ المسجلين 2021-2022		
0,0%	0	2623	0,0%	3	6888	المجمل	الداخلة - وادي الذهب
0,0%	0	55	0,0%	0	129	القروي	العيون - الساقية الحمراء
0,2%	17	7288	0,4%	70	19784	المجمل	كلميم - واد نون
0,0%	0	85	0,0%	0	186	القروي	سوس - ماسة
1,1%	102	9228	2,1%	506	24120	المجمل	درعة - تافيلالت
2,2%	58	2657	2,7%	189	7120	القروي	مر اكش - آسفي
3,8%	2208	57485	2,5%	3790	153896	المجمل	الدار البيضاء
4,9%	1563	32109	3,1%	2503	81406	القروي	الكبرى - سطات
2,3%	793	34382	2,0%	1751	87995	المجمل	بني ملال - خنيفرة
3,1%	686	22489	2,6%	1483	56975	القروي	
7,4%	6125	82278	5,3%	10565	199722	المجمل	
10,7%	5055	47068	7,9%	8588	108729	القروي	
1,7%	1497	87443	1,6%	3953	252728	المجمل	
2,5%	613	24946	3,3%	1827	54656	القروي	
3,1%	1608	51268	2,0%	2829	139535	المجمل	
3,9%	1058	27294	2,5%	1794	70755	القروي	



2,3%	1912	83659	1,8%	3830	209415	المجمل	الرباط - سلا - القنيطرة
3,9%	1193	30489	3,0%	2251	74776	القروي	
4,0%	2069	51700	2,7%	3906	144746	المجمل	فاس - مكناس
4,5%	1243	27551	3,2%	2197	69054	القروي	
1,7%	762	45928	1,3%	1516	115137	المجمل	الشرق
2,4%	267	11343	1,8%	486	26882	القروي	
2,5%	1568	63275	2,0%	3350	168597	المجمل	طنجة - تطوان - الحسيمة
3,2%	616	18981	3,0%	1405	46738	القروي	
3,2%	18661	576557	2,4%	36069	1522563	المجمل	المجمل الوطني
5,0%	12352	245067	3,8%	22723	597406	القروي	

### 3. وضعية عدم الالتحاق بالتعليم الثانوي التأهيلي برسم السنة الدراسية 2021-2022

وصل عدد التلاميذ غير الملتحقين بصفوف الدراسة بجميع المستويات حسب المعطيات الواردة من 695 مؤسسة التعليم الثانوي التأهيلي المشاركة في عملية قافلة. إلى 29 044 تلميذ وتلميذة بنسبة عدم الالتحاق 3.3% كما يبين الجدول أسفله فيما نسبة عدم الالتحاق بالوسط القروي لم تتجاوزت نسبة 2,3%.

الالتحاق بالسنة الأولى من التعليم الثانوي التأهيلي			الالتحاق بالتعليم الثانوي التأهيلي			
نسبة عدم الالتحاق	عدد التلاميذ غير الملتحقين	عدد التلاميذ المسجلين 2021-2022	نسبة عدم الالتحاق	عدد التلاميذ غير الملتحقين	عدد التلاميذ المسجلين 2021-2022	
1,9%	5100	271329	3,3%	29044	893615	المجمل
3,1%	2026	64917	2,3%	4792	206480	القروي

الجدول أسفله يلخص معطيات عدم الالتحاق بالتعليم الثانوي التأهيلي برسم الموسم الدراسي 2021-2022 حسب الأكاديميات.

معطيات عدم الالتحاق بالتعليم الثانوي التأهيلي برسم الموسم الدراسي 2021-2022

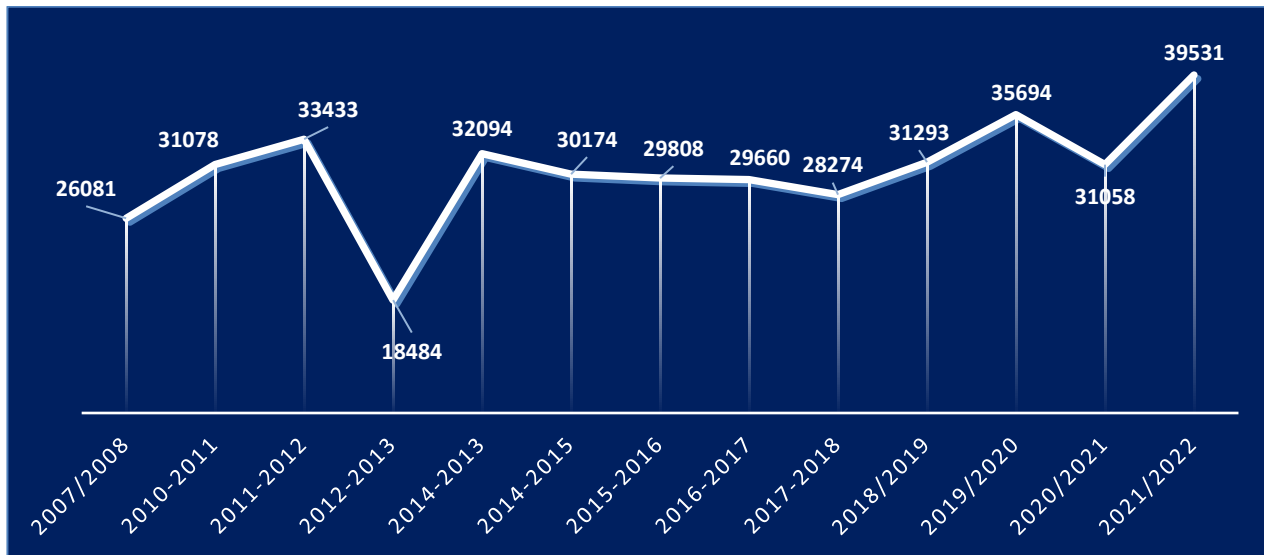
الالتحاق بالسنة الأولى من التعليم الثانوي التأهيلي			الالتحاق بالتعليم الثانوي التأهيلي			الأكاديميات	
عدد التلاميذ غير الملتحقين	عدد التلاميذ المسجلين 2022-2021	عدد التلاميذ غير الملتحقين	عدد التلاميذ المسجلين 2022-2021	عدد التلاميذ غير الملتحقين	عدد التلاميذ المسجلين 2022-2021		
0,2%	3	1327	0,2%	11	4410	المجمل	الداخلة - وادي
0,0%	0	20	0,0%	0	71	القروي	الذهب
0,6%	24	4337	0,5%	80	14607	المجمل	العيون - الساقية
0	0	24	0	0	79	القروي	الحمراء
3,2%	118	3666	2,2%	330	15231	المجمل	كلميم - واد نون
3,4%	28	828	3,7%	129	3462	القروي	
2,0%	534	27314	1,7%	1579	94436	المجمل	سوس - ماسة
2,5%	269	10732	1,6%	585	35964	القروي	
1,5%	209	13869	2,0%	806	40395	المجمل	درعة - تافيلالت
2,0%	113	5782	2,4%	427	17452	القروي	
2,6%	882	33320	2,0%	2112	107735	المجمل	مراكش - آسفي
4,8%	393	8273	3,5%	967	27333	القروي	
1,2%	631	51200	1,1%	2221	195656	المجمل	الدار البيضاء
2,7%	148	5511	1,2%	245	19867	القروي	الكبرى - سطات
2,7%	581	21293	2,0%	1498	76526	المجمل	بني ملال - خنيفرة
3,0%	230	7559	1,7%	426	25806	القروي	
2,0%	829	41327	14,9%	16848	113043	المجمل	الرباط - سلا -
3,8%	300	7991	2,9%	692	23922	القروي	القنيطرة
2,5%	551	21877	2,2%	1507	70066	المجمل	فاس - مكناس
3,0%	234	7715	2,4%	570	23945	القروي	
1,1%	234	22278	1,0%	645	66684	المجمل	الشرق
1,3%	38	3026	1,1%	87	7633	القروي	
1,7%	504	29521	1,5%	1407	94826	المجمل	طنجة - تطوان -
3,7%	273	7456	3,2%	664	20946	القروي	الحسيمة
1,9%	5100	271329	3,3%	29044	893615	المجمل	المجمل الوطني
3,1%	2026	64917	2,3%	4792	206480	القروي	

## وضعية استرجاع التلاميذ غير المتحقين والأطفال غير المدرسين

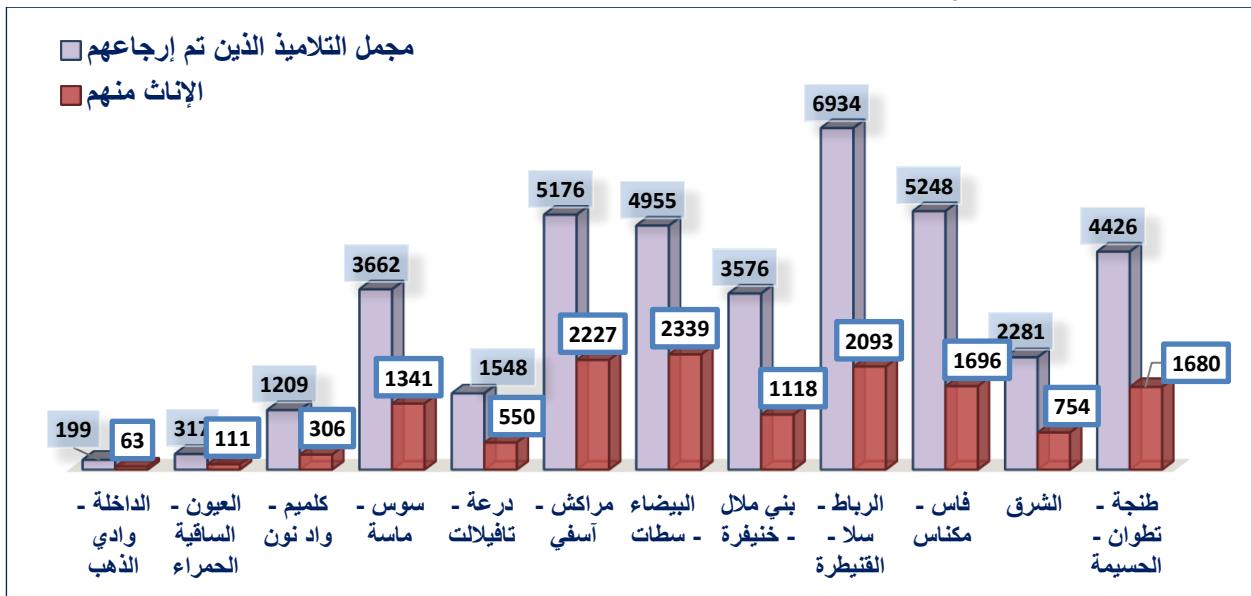
### محمل التلاميذ والأطفال المسترجعون

عرفت عملية قافلة التعبئة المجتمعية تطورا مهما خلال السنوات الأخيرة على مستوى إرجاع وإدماج عدد مهم من الأطفال المنقطعين أو غير المدرسين بجميع الأسلاك التعليمية (المبيان أسفله)، حيث سجل خلال هذا الموسم 2021/2022 عدد مهم من المسترجعين إذ وصل 39.531 تلميذ وتلميذة.

#### تطور عدد التلاميذ غير المتحقين والأطفال غير المدرسين المسترجعين حسب السنوات



#### توزيع التلاميذ المسترجعين حسب الأكاديميات الجهوية للتربية والتكوين



توزيع التلاميذ المسترجعين حسب الأكاديميات بالجدول أسفله يبين أن الأكاديمية الجهوية للتربية والتكوين لجهة الرباط – سلا – القنيطرة سجلت أكبر عدد من التلاميذ المسترجعين بـ 6934 تلميذ وتلميذة (الإناث منهم 2093)، تليها الأكاديمية الجهوية للتربية والتكوين لجهة فاس – مكناس بـ 5248 تلميذ وتلميذة (الإناث منهم 1696)، وفي الرتبة الثالثة توجد الأكاديمية الجهوية للتربية والتكوين لجهة مراكش – أسفي بـ 5176 تلميذ وتلميذة (الإناث منهم 2227). وتجدر الإشارة أن انخراط الأكاديميات الجهوية للتربية والتكوين في تنفيذ الالتزامات المتضمنة في اتفاقية الشراكة والتعاون مع رئاسة النيابة العامة في مجال إلزامية التعليم الأساسي من أجل الحد من الهدر المدرسي تنفيذاً لإعلان مراكش 2020، ساهم بشكل كبير في تسجيل هاته النتائج.

### محمل التلاميذ والأطفال المسترجعون حسب سلك التعليم

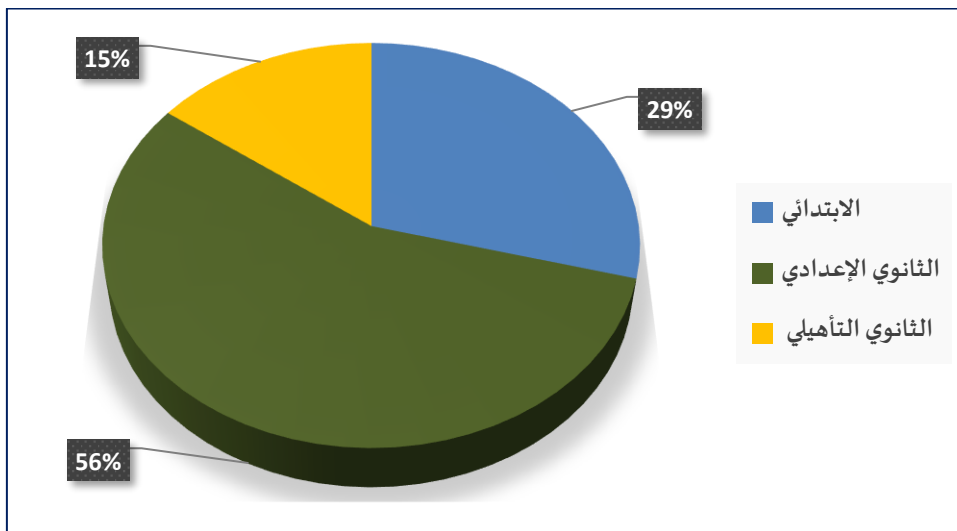
توزيع التلاميذ والأطفال الذين تم استرجاع خلال الموسم الدراسي 2021-2022 حسب الأسلاك التعليمية يلخصه الجدول التالي:

التلاميذ الذين تم إرجاعهم للتعليم								
المجمل		الثانوي التأهيلي		الثانوي الإعدادي		الابتدائي		السلك
قروي	حضري	قروي	حضري	قروي	حضري	قروي	حضري	الوسط
20031	19500	2010	3856	11672	10509	6349	5135	المجمل
7011	7267	743	1904	3576	3185	2692	2178	الإناث منهم

تحليل المعطيات الواردة في الجدول أعلاه حسب السلك، النوع، الوسط تبين ما يلي:

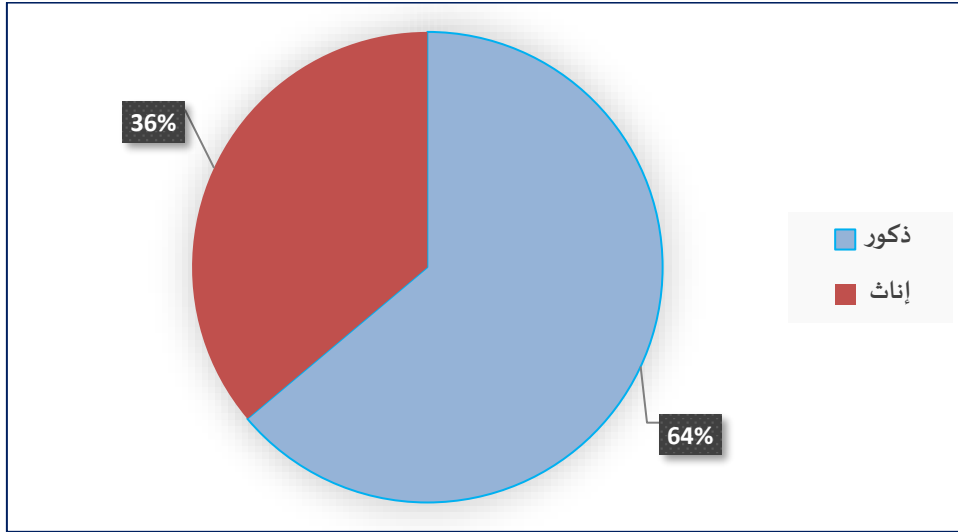
#### ● السلك التعليمي:

← 29% من مجموع التلاميذ والأطفال المسترجعين ينتمون للسلك الابتدائي (11484 تلميذ الإناث منهم 4870) و 56% للسلك الثانوي الإعدادي (22181 تلميذ الإناث منهم 6761) و 15% للسلك الثانوي التأهيلي (5866 تلميذ الإناث منهم 2647).



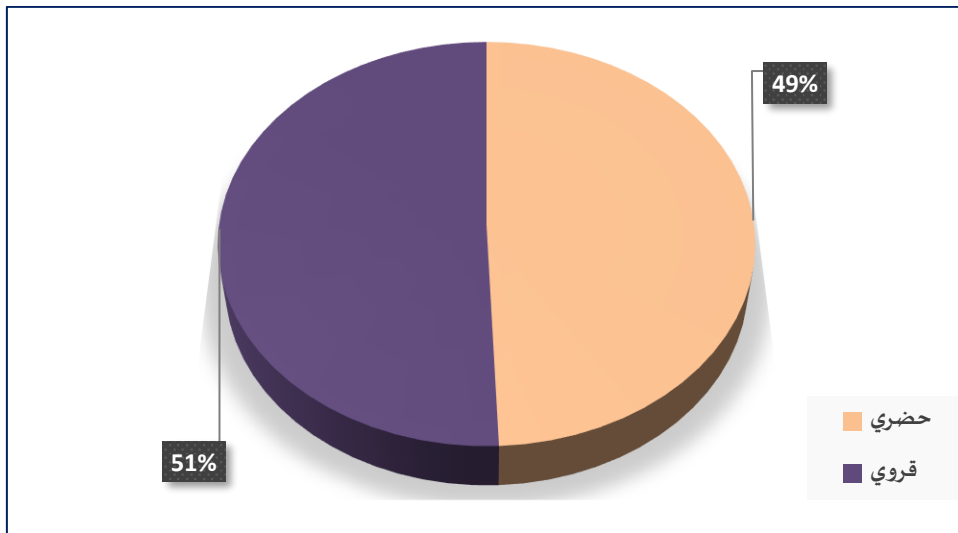
• النوع

← 64% من مجموع التلاميذ والأطفال المسترجعين ذكور.

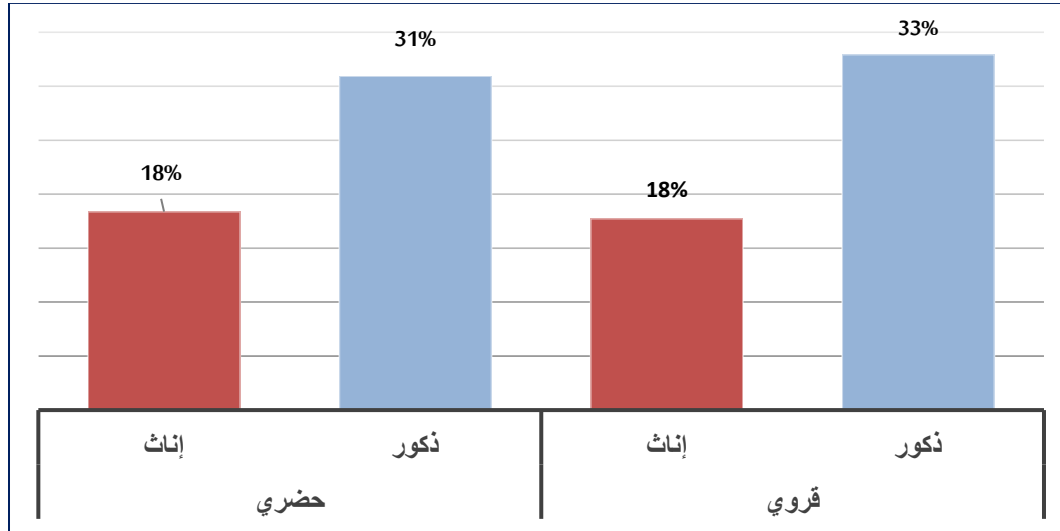


• الوسط

← تقارب في توزيع التلاميذ والأطفال المسترجعين بين الوسطين: 51% من الوسط القروي و49% من الوسط الحضري.



← توزيع التلاميذ والأطفال المسترجعين حسب النوع - الوسط يبين تساوي في نسبة الإناث بالوسطين الحضري والقروي. 18%

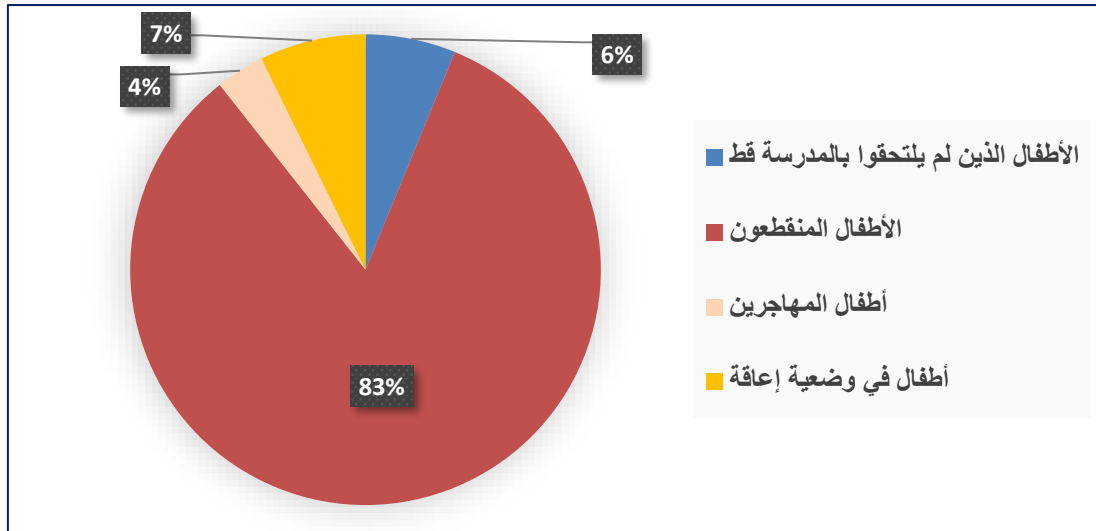


### محمل التلاميذ والأطفال المسترجعون حسب وضعية التمدريس

الجدول أسفله يجمع توزيع التلاميذ المسترجعين حسب وضعية التمدريس:

التلاميذ الذين تم إرجاعهم								وضعية التمدريس
أطفال في وضعية إعاقة		أطفال المهاجرين		الأطفال المنقطعون		الأطفال الذين لم يلتحقوا بالمدرسة قط		
الإناث منهم	المجموع	الإناث منهم	المجموع	الإناث منهم	المجموع	الإناث منهم	المجموع	
1050	2882	554	1320	11530	32877	1144	2452	المجمل
272	704	239	706	5765	16940	735	1681	القروي

← 83% من التلاميذ والأطفال المسترجعين هم من فئة الأطفال المقطعين عن الدراسة (32877 تلميذ وتلميذة، الإناث منهم 11530) 07% من الأطفال في وضعية إعاقة (2882 طفل وطفلة، الإناث منهم 1050) و06% من فئة الأطفال الذين لم يلتحقوا بالمدرسة قط المدمجون في السلك الابتدائي (2452 طفل وطفلة، الإناث منهم 1144) و04% من فئة أطفال المهاجرين (1320 طفل وطفلة، الإناث منهم 554).



### محمل التلاميذ والأطفال المسترجعون حسب وضعية التمدرس والسلوك التعليمي

توزيع التلاميذ الذين تم إرجاعهم حسب وضعية التمدرس والسلوك التعليمي الذي ينتمون إليه يمكن تلخيصه كما يلي:

التلاميذ الذين تم إرجاعهم								وضعية التمدرس	السلوك
أطفال في وضعية إعاقة		أطفال المهاجرين		الأطفال المنقطعون		الأطفال الذين لم يلتحقوا بالمدرسة قط			
الإناث منهم	المجموع	الإناث منهم	المجموع	الإناث منهم	المجموع	الإناث منهم	المجموع		
758	2133	225	476	2743	6423	1144	2452	المجمل	الابتدائي
248	653	61	169	1648	3846	735	1681	القروي	
159	446	271	750	6331	20985	-	-	المجمل	الإعدادي
19	42	172	521	3385	11109	-	-	القروي	
133	303	58	94	2456	5469	-	-	المجمل	الثانوي
5	9	6	16	732	1985	-	-	القروي	
1050	2882	554	1320	11530	32877	1144	2452	المجمل	المجمل
272	704	239	706	5765	16940	735	1681	القروي	

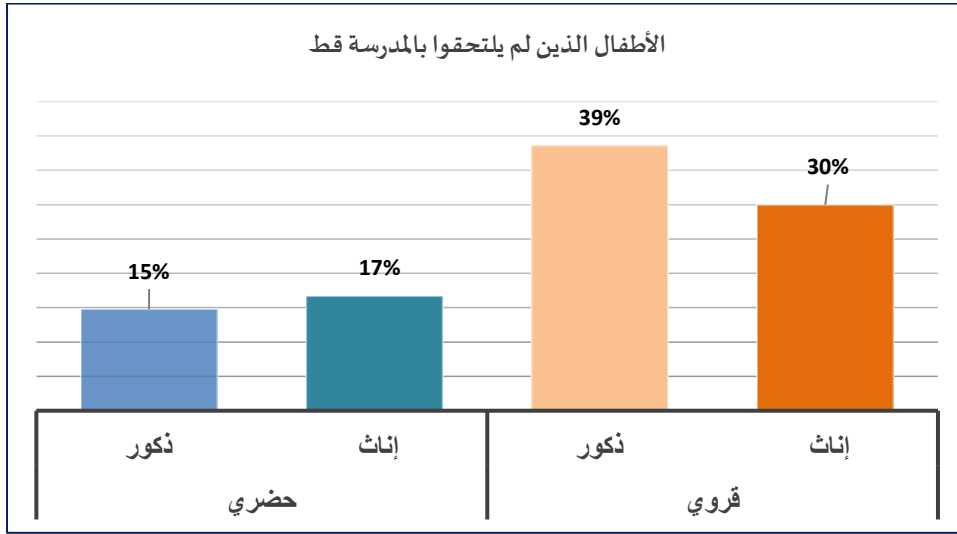
#### • الأطفال الذين لم يلتحقوا بالمدرسة قط

السلوك الابتدائي			المجمل
المجمل	إناث	ذكور	
1681	735	946	القروي
771	409	362	الحضري
2452	1144	1308	المجمل

← فئة الأطفال الذين لم يلتحقوا بالمدرسة قط يدمجون في السلوك الابتدائي.



← 69% من مجمل الأطفال من فئة الأطفال الذين لم يلتحقوا بالمدرسة قط ينتمون للوسط القروي (1681 طفل وطفلة، نسبة الإناث منهم 44%).

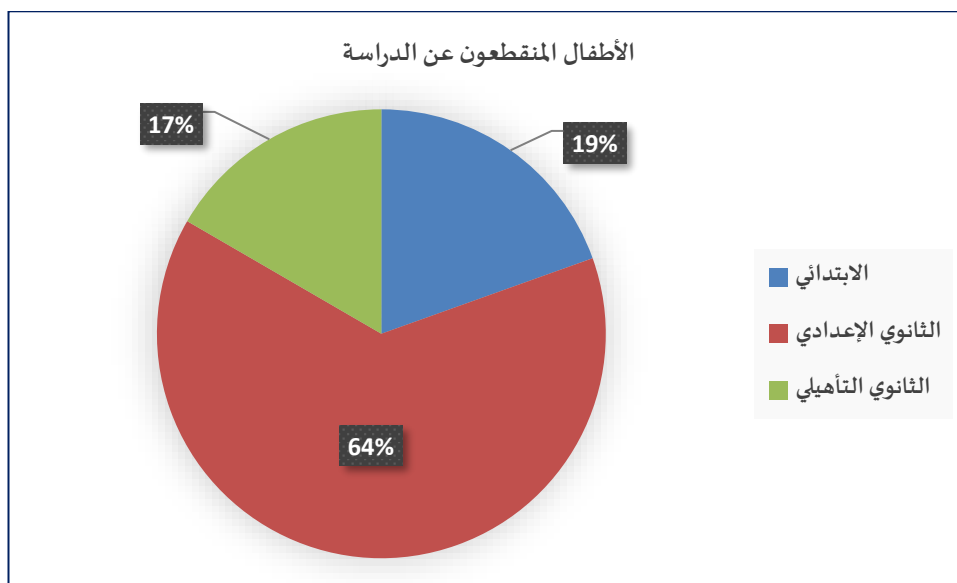


• الأطفال المنقطعون

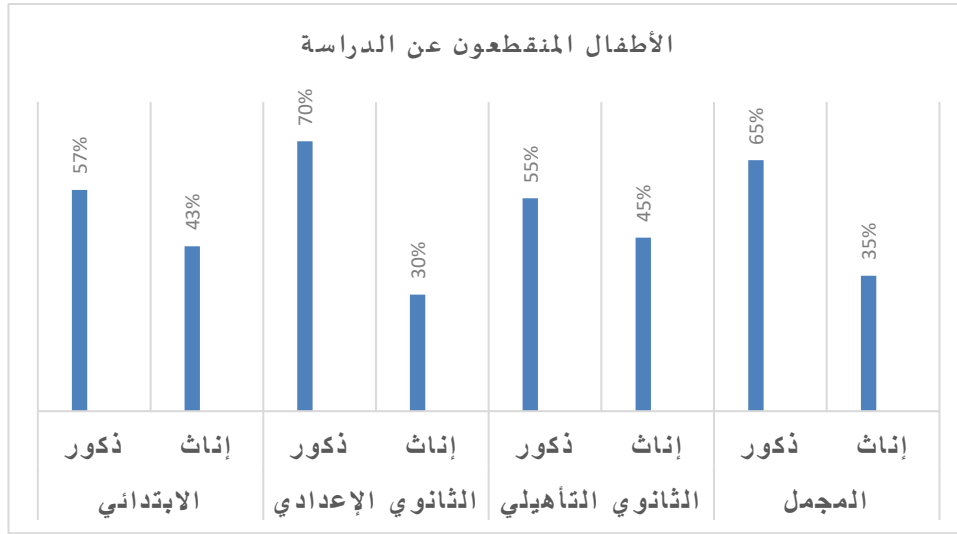
الأطفال المنقطعون الذين تم إرجاعهم للتعليم

المجمل		الثانوي التأهيلي		الثانوي الإعدادي		الابتدائي		السلوك
إناث	ذكور	إناث	ذكور	إناث	ذكور	إناث	ذكور	النوع
5765	11175	732	1253	3385	7724	1648	2198	قروي
5765	10172	1724	1760	2946	6930	1095	1482	حضري
11530	21347	2456	3013	6331	14654	2743	3680	المجمل

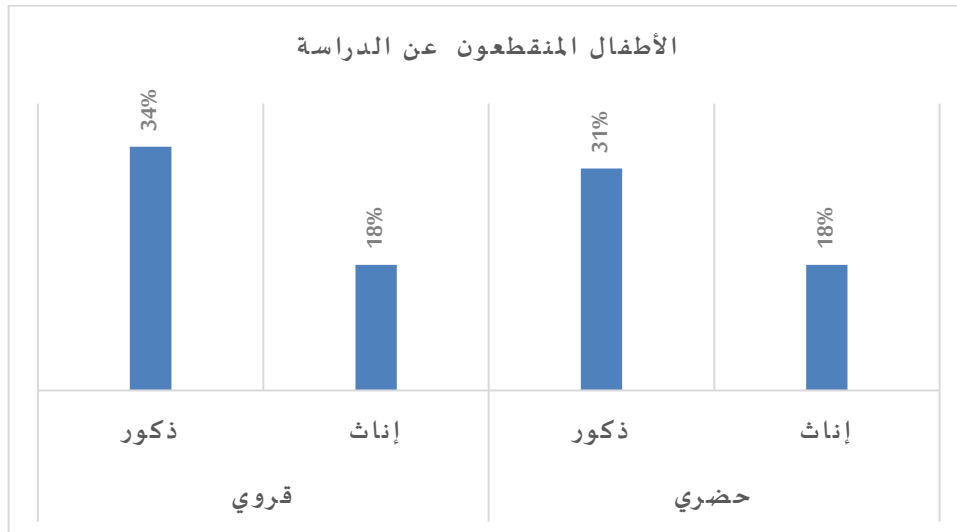
← توزيع التلاميذ والأطفال المسترجعين من فئة الأطفال المقطعين عن الدراسة يوضح أن النسبة الأكبر 64% ينتمون للتعليم الإعدادي. (20985 طفل وطفلة، نسبة الإناث منهم 30%).



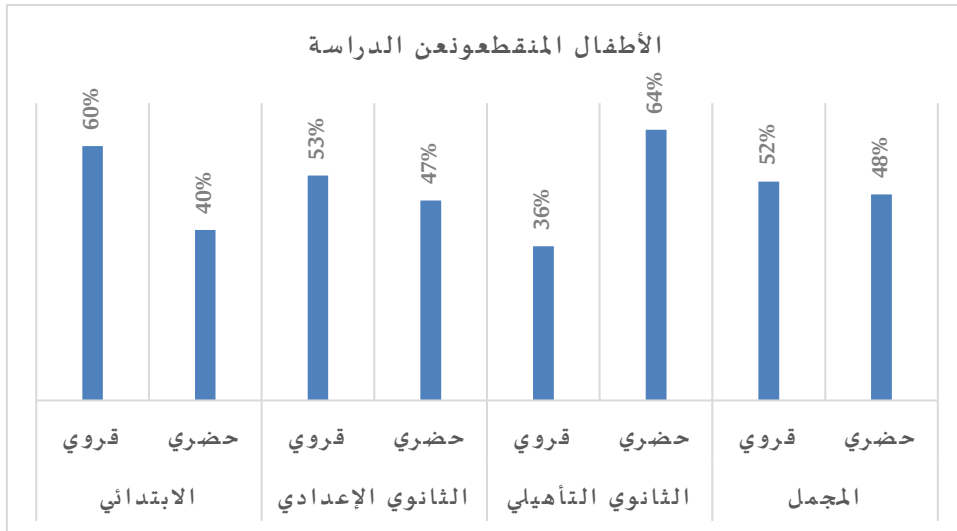
← في جميع الأسلاك التعليمية، نسبة الذكور تفوق نسبة الإناث في فئة الأطفال المنقطعين عن الدراسة: الابتدائي 57%، الإعدادي 70%، الثانوي 55%.



← 52% من مجمل الأطفال من فئة الأطفال المنقطعين ينتمون للوسط القروي (16940 طفل وطفلة، نسبة الإناث منهم 34%).



← خلاف التعليم الثانوي التأهيلي (36% : 1985 تلميذ من أصل 5611)، نسبة التلاميذ الذين تم إرجاعهم بالوسط القروي للتعليم الابتدائي (60% : 3846 تلميذ من أصل 6423) والإعدادي (53% : 11109 تلميذ من أصل 20985) تفوق النسبة بالوسط الحضري.



ويطرح استرجاع أطفال وتسجيلهم بالمدرسة إكراهات عديدة بالوسط القروي منها على الخصوص: بعد المدرسة عن مقر السكنى، والفقر، وغياب الداخليات ودور الطالب، ضعف البنيات التحتية وغياب النقل المدرسي في المناطق الصعبة.

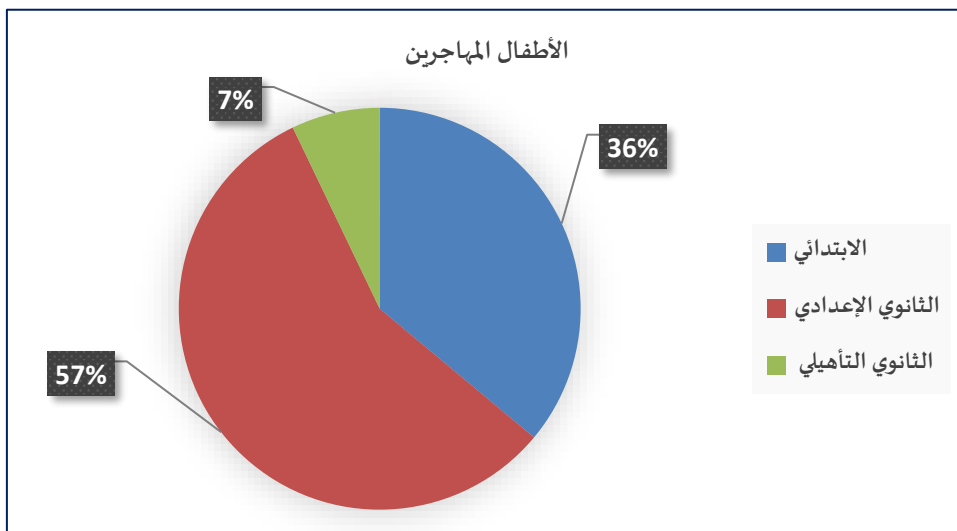
#### فئة الأطفال المهاجرين

الجدول أسفله يلخص معطيات فئة الأطفال المهاجرين الذين تم إرجاعهم:

#### الأطفال المهاجرين الذين تم إرجاعهم للتعليم

المجمل		الثانوي التأهيلي		الثانوي الإعدادي		الابتدائي		السلك
إناث منهم	المجمل	إناث منهم	المجمل	إناث منهم	المجمل	إناث منهم	المجمل	النوع
554	1320	58	94	271	750	225	476	المجمل
239	706	6	16	172	521	61	169	قروي منهم

← 57% من مجمل الأطفال من فئة الأطفال المهاجرين تم إدماجهم بالتعليم الثانوي الإعدادي (750 طفل وطفلة، نسبة الإناث منهم 36%).



← 53% من مجمل الأطفال من فئة الأطفال المهاجرين تم إدماجهم بالوسط القروي.

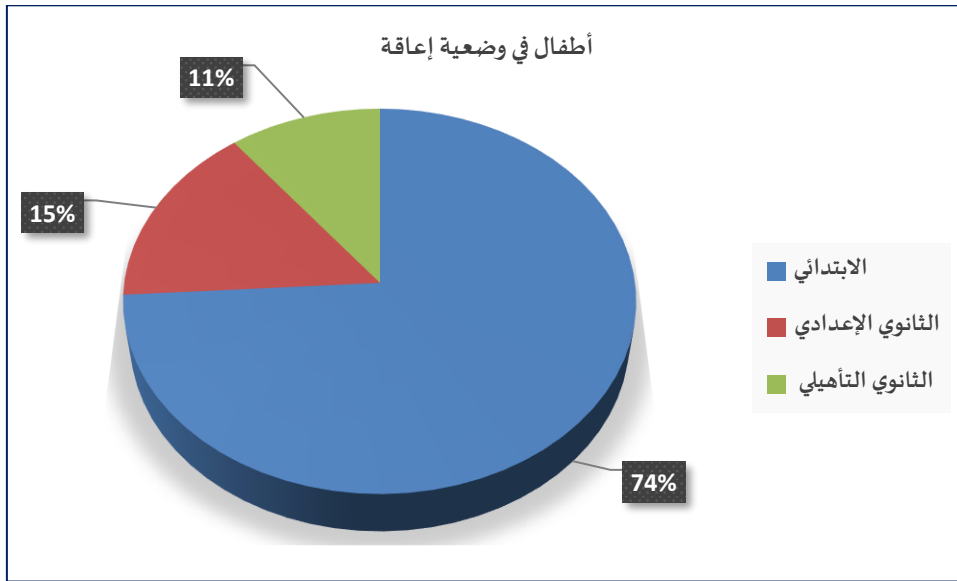
← تمثل نسبة الإناث بفئة الأطفال المهاجرين 42% من مجمل الأطفال (554 طفلة 43% منهم بالوسط القروي).

#### فئة الأطفال في وضعية إعاقة

معطيات فئة الأطفال المهاجرين الذين تم إرجاعهم: توجد بالجدول أسفله :

الأطفال في وضعية إعاقة الذين تم إرجاعهم للتعليم								
المجمل		الثانوي التأهيلي		الثانوي الإعدادي		الابتدائي		السلك
إناث منهم	المجمل	إناث منهم	المجمل	إناث منهم	المجمل	إناث منهم	المجمل	النوع
1050	2882	133	303	159	446	758	2133	المجمل
272	704	5	9	19	42	248	653	قروي منهم

← تمثل نسبة الأطفال في وضعية إعاقة الذين تم إدماجها بالتعليم الابتدائي 74% (2133 طفل وطفلة، نسبة الإناث منهم 36%).



← 36.4% من مجمل الأطفال في وضعية إعاقة إناث (1050 طفلة، منهم 36% بالوسط القروي).

← 76% من مجمل الأطفال في وضعية إعاقة ينتمون للوسط الحضري (2178 طفل وطفلة، نسبة الإناث منهم 35.7%).

توزيع الأطفال المسترجعين بالتعليم الابتدائي حسب الأكاديميات

التلاميذ الذين تم إرجاعهم بالتعليم الابتدائي								الأكاديميات	
أطفال في وضعية إعاقة		أطفال المهاجرين		الأطفال المنقطعون		الأطفال الذين لم يلتحقوا بالمدرسة قط			
الإناث منهم	المجموع	الإناث منهم	المجموع	الإناث منهم	المجموع	الإناث منهم	المجموع		
0	2	0	0	10	39	0	0	المجمل	الداخلة - وادي الذهب
0	0	0	0	0	0	0	0	القروي	
16	34	3	4	18	37	16	33	المجمل	العيون - الساقية الحمراء
0	0	0	0	1	1	1	3	القروي	
9	23	11	29	54	134	4	15	المجمل	كلميم - واد نون
0	0	1	1	20	40	4	11	القروي	
60	179	3	7	170	456	131	320	المجمل	سوس - ماسة
23	78	2	3	97	262	65	167	القروي	
33	57	7	18	82	188	14	40	المجمل	درعة - تافيلالت
33	57	7	16	69	163	12	30	القروي	
136	289	6	28	523	1035	179	327	المجمل	مراكش - أسفي
50	131	0	9	362	770	155	294	القروي	
90	265	37	87	487	1111	197	423	المجمل	الدار البيضاء الكبرى - سطات
26	67	2	12	283	640	127	294	القروي	
7	11	32	78	185	439	108	244	المجمل	بني ملال - خنيفرة
5	7	12	23	77	196	29	180	القروي	
193	754	23	49	394	1057	94	196	المجمل	الرباط - سلا - القنيطرة
31	84	3	8	247	643	66	137	القروي	
74	169	13	31	413	909	182	371	المجمل	فاس - مكناس
38	87	4	28	337	711	156	320	القروي	
12	61	32	67	163	477	136	265	المجمل	الشرق
7	26	13	17	61	169	70	130	القروي	
128	289	58	78	244	541	83	218	المجمل	طنجة - تطوان - الحسيمة
35	116	17	52	94	251	50	115	القروي	
758	2133	225	476	2743	6423	1144	2452	المجمل	المجمل الوطني
248	653	61	169	1648	3846	735	1681	القروي	

توزيع الأطفال المسترجعين بالتعليم الثانوي الإعدادي حسب الأكاديميات

الذين تم إرجاعهم بالتعليم الثانوي الإعدادي						الأكاديميات
أطفال في وضعية إعاقة		أطفال المهاجرين		الأطفال المنقطعون		
الإناث منهم	المجموع	الإناث منهم	المجموع	الإناث منهم	المجموع	
0	0	0	0	43	123	الداخلة - وادي الذهب
0	0	0	0	0	0	المجملي القروي
0	1	0	0	35	136	العيون - الساقية
0	0	0	0	0	2	المجملي القروي الحمراء
0	0	0	5	174	737	المجملي كلميم - واد نون
0	0	0	0	84	261	المجملي القروي
2	8	6	9	720	2061	المجملي سوس - ماسة
0	0	5	7	506	1135	المجملي القروي
0	0	143	446	234	703	المجملي درعة - تافيلالت
0	0	113	323	145	467	المجملي القروي
10	28	35	61	1004	2584	المجملي مراكش - آسفي
7	17	0	0	807	2191	المجملي القروي
7	17	14	32	661	1978	المجملي الدار البيضاء الكبرى - سطات
0	1	0	2	139	657	المجملي القروي
0	4	24	47	470	2022	المجملي بني ملال - خنيفرة
0	4	12	28	294	1154	المجملي القروي
120	348	7	18	964	3755	المجملي الرباط - سلا - القنيطرة
6	11	1	3	505	1946	المجملي القروي
13	27	1	2	781	3109	المجملي فاس - مكناس
4	6	0	1	412	1842	المجملي القروي
3	8	18	43	298	1066	المجملي الشرق
1	1	3	9	91	354	المجملي القروي
4	5	23	87	947	2711	المجملي طنجة - تطوان - الحسيمة
1	2	38	148	402	1100	المجملي القروي
159	446	271	750	6331	20985	المجملي الوطني
19	42	172	521	3385	11109	المجملي القروي

توزيع الأطفال المسترجعين بالتعليم الثانوي التأهيلي حسب الأكاديميات

الذين تم إرجاعهم بالتعليم الثانوي التأهيلي						الأكاديميات الأطفال
أطفال في وضعية إعاقة		أطفال المهاجرين		الأطفال المنقطعون		
الإناث منهم	المجموع	الإناث منهم	المجموع	الإناث منهم	المجموع	
0	0	0	0	10	35	الداخلة - وادي المجل
0	0	0	0	0	0	الذهب القروي
1	5	0	0	22	67	العيون - الساقية المجل
0	0	0	0	0	0	الحمراء القروي
0	0	1	0	53	266	كلميم - واد نون المجل
0	0	0	0	33	109	القروي
4	10	1	1	244	611	سوس - ماسة المجل
2	4	1	1	104	241	القروي
2	3	0	0	35	93	الدرعة - تافيلالت المجل
2	3	0	0	28	68	القروي
3	6	10	17	321	801	مراكش - أسفي المجل
1	1	0	0	232	482	القروي
8	13	9	12	829	1017	الدار البيضاء المجل
0	0	0	0	25	161	الكبرى - سطات القروي
0	0	9	12	283	719	بني ملال - خنيفرة المجل
0	0	3	3	99	324	القروي
113	258	4	5	181	494	الرباط - سلا- المجل
0	0	1	1	44	110	القنيطرة القروي
1	3	21	33	197	594	فاس - مكناس المجل
0	0	0	0	99	303	القروي
1	3	3	5	88	286	الشرق المجل
0	1	1	2	21	48	القروي
0	2	0	9	193	486	طنجة - تطوان - المجل
0	0	0	9	47	139	القروي
133	303	58	94	2456	5469	المجل الوطني المجل
5	9	6	16	732	1985	القروي



## خلاصات

إجمالاً يمكن القول أن عملية قافلة أحدثت وقعا إيجابيا وخصوصا على مختلف الفاعلين التربويين، إذ تكاثفت جهود الأكاديميات الجهوية والمديريات الإقليمية والسادة مديري المؤسسات التعليمية، والجمعيات، والسلطات المحلية لرصد وإرجاع التلاميذ غير الملتحقين. وبهذا فقد حققت العملية بعض أهدافها المتمثلة في:

- تعبئة وتحسيس مختلف الفاعلين التربويين بخطورة ظاهرة عدم الالتحاق؛
- انفتاح المؤسسة التعليمية على فعاليات المجتمع المدني بإشراكها في التصدي للظاهرة؛
- إرجاع عدد مهم من التلاميذ غير الملتحقين؛
- انخفاض مهم في نسب عدم الالتحاق؛
- اعطاء القوة والحيوية التي تحتاجها الأكاديميات والمديريات للتواصل مع السكان والتلاميذ المنقطعين، وأبرزت باللموس لهؤلاء أن الكل مجند لدعم التمدرس ومحاربة الهدر المدرسي.