



مديرية التربية غير النظامية

## التقرير العام

النسخة 14

لعملية التعبئة المجتمعية

"من الطفل إلى الطفل"

للموسم الدراسي 2021/2022



مارس - ماي 2022

مصلحة الدعم والإدماج - قسم تدير البرامج

محتويات التقرير	
03	تقديم
الجزء الأول: الإطار المنهجي لعملية من الطفل إلى الطفل	
	السياق العام، أهداف والمقاربة المنهجية لعملية من الطفل إلى الطفل
05	السياق العام
05	الأهداف العامة لعملية من الطفل إلى الطفل
06	الفئات المستهدفة
06	المقاربة المنهجية المعتمدة في تنفيذ عملية من الطفل إلى الطفل
الجزء الثاني: نتائج عملية من الطفل إلى الطفل	
09	النتائج النوعية لعملية من الطفل إلى الطفل
10	مرحلة الإعداد والتحضير للعملية
11	المرحلة 01: التنفيذ داخل المؤسسات التعليمية
12	المرحلة 2. البحث الميداني التواصلي المباشر
14	النتائج الكمية لعملية من الطفل إلى الطفل
15	توزيع مجمل الأطفال غير المدرسين المحصنين 2021-2022
19	توزيع فئات الأطفال في وضعية إعاقة والأطفال المنحدرين من الهجرة
22	النتائج الكمية لعملية من الطفل إلى الطفل السلك الابتدائي
24	النتائج الكمية لعملية من الطفل إلى الطفل السلك الثانوي الإعدادي
26	العوامل المانعة للذهاب إلى المدرسة
27	العوامل المساعدة على الرجوع إلى المدرسة
27	نوع التعليم المفضل عند الرجوع إلى المدرسة
28	خلاصات عامة
29	ملحق: نتائج عملية من الطفل إلى الطفل حسب الجهات

## تقديم

يستعرض هذا التقرير أهداف ومنهجية ونتائج عملية "من الطفل إلى الطفل" التي نظمتها مديرية التربية غير النظامية خلال شهري مارس وأبريل 2022، ويتألف التقرير من جزأين:

الجزء الأول: يستعرض، تحديداً، سياق وأهداف عملية "من الطفل إلى الطفل". كما يقدم المقاربة المنهجية المعتمدة في إنجازها، وتحديد أدوات تجميع المعطيات والتغطية الجغرافية للعملية وكذا طرق إعطاء انطلاقها وإنجازها ومراقبتها.

الجزء الثاني: يعرض نتائج استثمار المعطيات التي خلصت إليها العملية على المستويين الكمي والنوعي:

• التحليل النوعي يتطرق إلى الإجراءات المتخذة على صعيد المديريات الإقليمية والمؤسسات التعليمية التي شاركت في العملية؛

• التحليل الكمي يناقش النتائج الإحصائية المتعلقة بالأطفال المحصنين المنتمين لسلكي التعليم الابتدائي والتعليم

الثانوي الإعدادي وفق عدد من المتغيرات: النوع، الوسط، السن، مستوي الانقطاع عن الدراسة،...

وفي الأخير، يقدم التقرير أهم النقاط التي خلصت إليها العملية.

---

الجزء الأول  
الإطار المنهجي لعملية  
"من الطفل إلى الطفل"

---

## 1. السياق العام

تشكل عملية " من الطفل إلى الطفل "، إحدى الأنشطة الرئيسية في محور استراتيجية وزارة التربية الوطنية والتكوين المهني في مجال التربية غير النظامية، المتعلق بتحسيس والتعبئة حول قضية الأطفال غير المدرسين أو المنقطعين عن الدراسة. وتفعيلاً لهذا التوجه وفي إطار الاستراتيجية الوقائية التي تبنتها مديرية التربية غير النظامية منذ السنة الدراسية 2005/2006 حيث دأبت على تنظيم عملية عملية "من الطفل إلى الطفل" سنوياً للمساهمة في تعبئة وتحسيس مختلف الفاعلين التربويين حول حق الطفل في التربية والتكوين وحثهم على إيجاد الحلول المناسبة لأفة الهدر المدرسي وتحسيس الأسر والتلاميذ بالآثار السلبية لهذه الظاهرة.

تهدف هذه العملية إلى إرساء مقاربة جديدة داخل المؤسسات التعليمية تتمثل في جعلها منفتحة أولاً على تلاميذتها من خلال إشراكهم في تنفيذ العملية، وثانياً منفتحة على محيطها الخارجي من خلال إشراك الجماعات المحلية والسلطات الترابية وجمعيات المجتمع المدني والساكنة في التنفيذ واقتراح حلول عملية لظاهرة عدم التمدرس، وثالثاً إحصاء الأطفال غير المدرسين و/أو المنقطعين عن الدراسة من طرف نظرائهم المدرسين، سواء داخل أسرهم أو على مستوى قراهم وأحيائهم. ويتم تنفيذ العملية من طرف التلاميذ باعتبارهم أول ضحايا هذه الظاهرة، ولأنهم أكثر تأثراً من الكبار على أقرانهم. وفضلاً عن ذلك، كما تهدف هذه العملية كذلك إلى الإعراف بحق الأطفال في المشاركة الفعالة لمحاربة الظواهر والآفات الاجتماعية الضارة ليتشبعوا بالروح الوطنية.

## 2. الأهداف العامة

تهدف عملية التعبئة المجتمعية " من الطفل إلى الطفل " إلى:

- ✍ تحسيس الفاعلين التربويين والاجتماعيين بخطورة ظاهرة عدم التمدرس والانقطاع عن الدراسة وضمان انخراطهم إلى جانب المؤسسات التعليمية للحد من الظاهرة؛
- ✍ تحسيس التلاميذ والتلميذات المدرسين بظاهرة الانقطاع عن الدراسة والآثار السلبية المترتبة عنها؛
- ✍ التحسيس بمبدأ إلزامية التعليم ومحاولة تفعيله من خلال عملية إرجاع التلاميذ والتلميذات غير الملتحقين وغير المدرسين؛
- ✍ تحديد خريطة محلية لعدم التمدرس لتوجيه برامج التربية غير النظامية (برنامج مدرسة الفرصة الثانية الأساس، برنامج مدرسة الفرصة الثانية الجيل الجديد وبرنامج المواكبة التربوية)؛
- ✍ تعبئة الطاقات المحلية لإيجاد حلول مناسبة لإشكالية الأطفال غير المدرسين من خلال إدماجهم المباشر في التعليم النظامي، أو تسجيلهم في برامج الفرصة الثانية أو دعمهم في إطار برنامج المواكبة التربوية.

## 3. الفئات المستهدفة

ب. الفئات المستهدفة غير المباشرة:	أ. الفئة المستهدفة المباشرة:
<ul style="list-style-type: none"> <li>✍ السلطات الترابية؛</li> <li>✍ الجماعات المحلية؛</li> <li>✍ أولياء و أبناء التلاميذ؛</li> <li>✍ فعاليات المجتمع المدني</li> </ul>	<ul style="list-style-type: none"> <li>✍ التلاميذ والتلميذات المدرسون بالمؤسسات التعليمية الابتدائية والثانوية الإعدادية؛</li> <li>✍ الأطفال غير المدرسين والقاطنين بمحيط المؤسسات التعليمية؛</li> <li>✍ الأطر التربوية والإدارية بالمدارس الابتدائية الإعدادية؛</li> <li>✍ الأطر الإدارية بالمديريات الإقليمية والأكاديميات؛</li> </ul>

#### 4. المقاربة المنهجية المعتمدة في تنفيذ عملية من الطفل الى الطفل

##### 4.1. أدوات جمع المعطيات

تم استخدام عدد من الأدوات لجمع المعطيات خلال عملية "من الطفل إلى الطفل"، وهي أدوات اعتمدها التلاميذ الذين أجروا المقابلات والمدرسون الذين راقبوا العملية ومديرو المدارس التي جرى بها البحث.

- يتوفر كل تلميذ باحث على جذاذة توجيهية تعرض التعليمات والمحتوى والمنهجية بغية ضبط الدور الذي سيضطلع به في إطار هذه العملية داخل القسم، ومع زملائه، وفي الشارع، أو غيرها من الأماكن مع طفل منقطع عن الدراسة أو غير متمدرس، مع أسرته أو أصدقائه؛
- يتوفر كل تلميذ باحث على مجموعة من الاستمارات لجمع المعلومات المطلوبة من الأطفال المنقطعين عن الدراسة أو غير المتمدرسين موضوع الاستقصاء. وتضم هذه الأداة معلومات عن والدي الطفل موضوع الاستقصاء وأخرى تهم الطفل (الاسم، الجنس، السن، المستوى الدراسي الذي انقطع منه، وهل سبق له أن ولج المدرسة، ومنذ متى غادر المدرسة، وأسباب انقطاعه عن الدراسة أو عدم تسجيله بها).
- يتوفر المدرسون على جذاذة توجيهية لمسهل العملية موجهة للمدرّس المكلف بالإشراف على عملية الإحصاء على مستوى قسمه، لتأطير التلاميذ الباحثين. وتحدد هذه الجذاذة دور المسهل فيما يتعلق بتيسير المناقشة داخل القسم وتدريب التلاميذ على إجراء المقابلات، ومراقبة المقابلات مع الأطفال، وتنظيم الاجتماع مع مجلس التدبير، وجمعيات آباء وأولياء التلاميذ والجماعات المحلية وجميع الأشخاص الموارد، وذلك لتحديد الحلول التي يتعين بلورتها. كما تحدد هذه الجذاذة الدور الذي ينبغي أن يلعبه مسهل العملية فيما يتصل بمعالجة معطيات الاستقصاء والعلاقة مع المسؤولين على مستوى المديرية؛
- يتوفر المدرس المشرف على العملية على جذاذة لتفريغ الاستمارات المعبأة من طرف التلاميذ الباحثين، وذلك لمعالجة واستثمار المعلومات التي تم استقاؤها من طرف المجموعة التي أنجزت العملية داخل القسم؛
- يُطلب من مدير المؤسسة التعليمية تعبئة جذاذة تضم أسئلة ذات طابع نوعي حول مشاركة مختلف الشركاء والتوصيات التي يدلون بها حول محتواها. وتتم معالجة هذه الجذاذات، فور تعبئتها، على مستوى كل مديرية وأكاديمية.

وتتضمن هذه الجذاذة العناصر التالية:

- مدى مساهمة عملية الإحصاء في تعبئة التلاميذ والمدرسين والجماعات المحلية والمجتمع المدني عموماً حول ظاهرة عدم التمدرس والهدر المدرسي؛
- مدى مشاركة التلاميذ فعلياً في العملية؛
- مدى اقتناع الكبار (مديرو المدارس، المدرسون، الآباء، ...) بقدرات الأطفال وفعالية مشاركتهم في هذه العملية؛
- الصعوبات التي اعترضت إنجاز العملية؛
- التوصيات والاقتراحات المتعلقة بزيادة فعالية هذه العملية، في أفق تعميمها؛
- التوصيات والاقتراحات المتعلقة بالحلول والعمليات اللازمة لتمدرس الأطفال وإعادة إدماج من يوجد منهم في وضعية عدم التمدرس أو الانقطاع عن الدراسة.

وتعرض أدوات إنجاز البحث كذلك الاحتياطات الواجب اتخاذها فيما يتعلق بإشراك وإخبار مجموع الشركاء منذ بداية العملية، والتعبئة على الصعيد الوطني والمحلي حول العملية والاتصالات التي يتعين القيام بها مع جميع الشركاء، إلى جانب معايير اختيار المدرسين المشرفين على العملية والتلاميذ الباحثين والأماكن المستهدفة بالعملية.

##### 4.2. مرحلة التحضير للعملية

تتكون هذه المرحلة من الخطوات الإجرائية التالية:

- إعداد وإصدار مذكرة وزارية حول الموضوع من طرف المصالح المختصة بالوزارة في بداية شهر مارس من كل سنة؛
- تحديد الحاجيات اللوجيستكية والمالية لإنجاز العملية؛

- ✍ إعداد الوثائق الضرورية حول الإجراءات التنظيمية والتقنية المرتبطة بعملية من الطفل إلى الطفل ؛
  - استمارة التلميذ ( ابتدائي و إعدادي)؛
  - بطاقة تهيئ أنشطة تربوية حول عدم التمدرس والانقطاع عن الدراسة؛
  - جذاذة لتفريغ الاستمارات؛
  - بطاقة حول التدابير التي ينبغي اتخاذها من أجل إنجاز العملية في ظروف جيدة؛
  - بطاقة مدير المؤسسة حول ظروف إنجاز عملية الإحصاء.
- ✍ موافاة الأكاديميات بالعدة المنهجية للعملية.

### 4.3. مراحل إنجاز العملية

#### على الصعيد الجهوي:

- ✍ عقد اجتماع الفريق الجهوي والفرق الإقليمية للمشروع من أجل إعداد خطة عمل تنفيذ العملية ؛

#### على الصعيد الإقليمي:

- ✍ عقد اجتماع الفريق الإقليمي للمشروع من أجل إعداد خطة عمل تنفيذ عملية من الطفل إلى الطفل؛
- ✍ التنسيق مع السلطات الجهوية والإقليمية لتسهيل تنفيذ العملية؛
- ✍ تعبئة وتحسيس الفاعلين الاجتماعيين وضمان إشراكهم في تنفيذ العملية؛
- ✍ تنظيم نصف يوم تواصلي مع مدير(ة) وأستاذ(ة) من كل مؤسسة تعليمية حول عملية الإحصاء
- ✍ توزيع الاستمارات على المؤسسات التعليمية وتتبع تنفيذ العملية؛
- ✍ إعداد تقرير حول العملية وإرساله إلى الأكاديمية.

#### على صعيد المؤسسة التعليمية:

- ✍ تقوم خلية اليقظة بتعيين الأساتذة والأستاذات الذين سيؤطرون التلاميذ والتلميذات المكلفين بتنفيذ عملية الإحصاء؛
- ✍ ينجز جميع أساتذة وأستاذات المستوى السادس ابتدائي وأساتذة وأستاذات مادة التاريخ والجغرافية المكلفين بالمستوى الأولي ثانوي إعدادي الدرس التحسيس حول ظاهرة عدم التمدرس والانقطاع عن الدراسة ؛
- ✍ يستفيد تلاميذ وتلميذات المستويين السادس ابتدائي والأولى ثانوي إعدادي من أنشطة تربوية حول عدم التمدرس والانقطاع عن الدراسة؛
- ✍ يقوم الأساتذة المؤطرون للعملية باختيار عشرة تلاميذ، وتكليفهم بإنجاز عملية الإحصاء وفق المعيارين الآتيين تلميذ محفز ومستوعب لما هو مطلوب منه؛. تلميذ يقطن بمنطقة يعتقد أن بها أطفالا غير ممدرسين؛
- ✍ يقوم الأساتذة والأستاذات المكلفين بتأطير التلاميذ والتلميذات المكلفين بإجراء المقابلات بتعبئة شبكة التفريغ وتسليمها إلى خلية اليقظة؛
- ✍ إعطاء استمارة ورخصة لكل تلميذ؛
- ✍ التأكد من أن جميع الاحتياطات قد اتخذت لإنجاح العملية؛
- ✍ تتبع التلاميذ الذين يقومون بالبحث الميداني؛
- ✍ تجميع الاستمارات من طرف اللجان المحلية ؛
- ✍ تفريغ النتائج في الشبكة المخصصة لذلك وإرسالها للمديرية الإقليمية.

---

**الجزء الثاني**  
**النتائج النوعية لعملية**  
**"من الطفل إلى الطفل"**  
**2021/2022**

---



## التقرير العام: عملية التعبئة المجتمعية من الطفل إلى الطفل للموسم الدراسي 2021/2022

خلال تنفيذ عملية من الطفل إلى الطفل للموسم الدراسي 2021/2022 قامت الفرق الجهوية والإقليمية بمجموعة من التدابير والإجراءات تغطي جميع مراحل تنفيذ العملية، وهي كالتالي:

### 1. مرحلة الإعداد والتحضير للعملية

#### - التواصل والتعبئة

في هذه المرحلة ومن أجل تنفيذ محكم للعملية، أعدت 81 مديرية إقليمية خطة عمل إقليمية، منها 77 مديرية نسقت مع السلطات الترابية وعملت على إخبار الشركاء: مديرو المؤسسات التعليمية، جمعيات أمهات وآباء وأولياء التلاميذ، جمعيات المجتمع المدني وخلايا اليقظة لضمان مساهمتهم في تنفيذ العملية وعقد لقاءات تواصلية معهم كما يبين الجدول التالي:

#### الإجراءات المتخذة من طرف المديريات الإقليمية

عقد لقاءات تواصلية مع				إخبار الشركاء بخطة العمل	التنسيق مع السلطات المحلية	إعداد خطة عمل إقليمية
جمعيات المجتمع المدني وخلايا اليقظة	جمعيات أمهات وآباء وأولياء التلاميذ	مديري المؤسسات التعليمية	السلطات الترابية			
75	66	77	55	79	77	81

ويشير الجدول أسفله إلى عدد جمعيات المجتمع المدني وخلايا اليقظة بالمؤسسات التعليمية الابتدائية والثانوية الإعدادية التي شاركت في الحملات التحسيسية وفيتنفيذ العملية:

#### عدد جمعيات المجتمع المدني وخلايا اليقظة المشاركة في العملية

الوسط	جمعيات المجتمع المدني	خلايا اليقظة
القروي	991	3425
الحضري	680	2759
المجمل	1671	6184

#### - التنسيق مع النيابة العامة

وتنفيذا لإعلان مراكش مارس 2020 والالتزامات المتضمنة في اتفاقية الشراكة والتعاون مع رئاسة النيابة العامة في مجال أعمال إلزامية التعليم الأساسي والحد من ظاهرة الانقطاع عن المدرسة للمساهمة في مكافحة الزواج المبكر للفتيات، وجهت 48 مديرية إقليمية مراسلة لممثل رئاسة النيابة العامة بالإقليم لحضور اجتماعات اللجنة الإقليمية والمشاركة في حملات التعبئة والتحسيس.

#### التنسيق مع النيابة العامة

توجيه مراسلة من طرف المديرية	حضور اجتماعات اللجنة الإقليمية	حضور حملات التعبئة والتحسيس
48	30	30

وخلال فترة التنفيذ، تم إعداد وتوفير وسائل للتعبئة والتحسيس: لافتات، وصلات إخبارية، مطويات،... إذ قامت 69 مديرية إقليمية بوضع لافتات على واجهاتها الأمامية وواجهات المؤسسات التعليمية المشاركة في العملية كما نشرت 77 مديرية إقليمية أنشطتها حول العملية باستعمال وسائل التواصل السمعي البصري والمكتوب واستعمال منصات التواصل الاجتماعي مما ساهم في تعبئة الساكنة والرأي العام الوطني حول أهمية العملية ودورها في تمدن الأطفال والحد من الهدر المدرسي.

#### الوسائل المستعملة للتعبئة والتحسيس

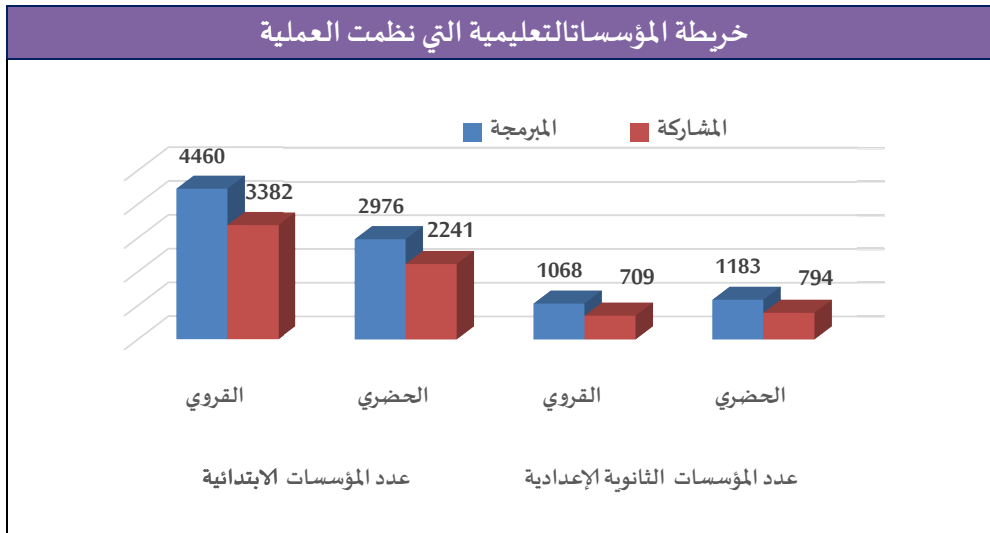
لافتات	مطويات	أقمصة	وصلات إخبارية	ندوة صحفية	استعمال وسائل التواصل *
69	59	39	35	1	77

\*السمعي البصري، المكتوب، التواصل الاجتماعي

## 2. المرحلة 01: التنفيذ داخل المؤسسات التعليمية

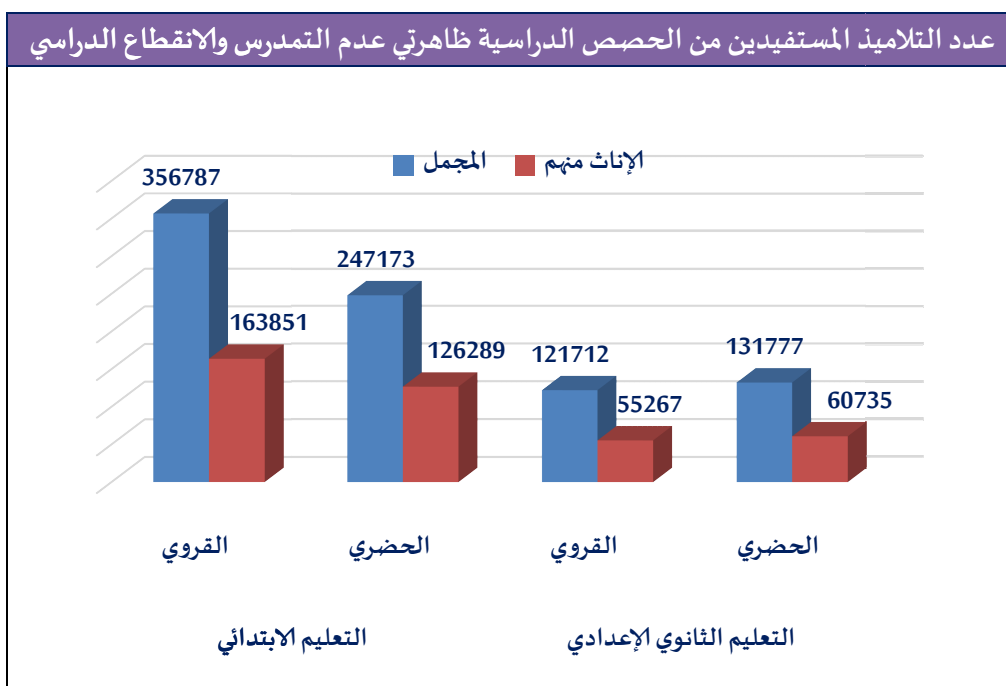
### - المؤسسات التعليمية المشاركة

وصل عدد المؤسسات التعليمية المشاركة في عملية من الطفل إلى الطفل خلال هذا الموسم 7126 مؤسسة تعليمية -5623 ابتدائي و 1503 إعدادي - بنسبة مشاركة تصل إلى 72% مسجلة ارتفاع مهم في نسبة المؤسسات التعليمية المشاركة مقارنة مع الموسم الماضي 2020/2021 (2172 مؤسسة تعليمية) بسبب ظروف الجائحة والإجراءات الوقائية المتخذة من طرف السلطات المختصة.



### - تنظيم حصص دراسية حول الهدر المدرسي

ومن الأنشطة التربوية المنجزة داخل المؤسسات التعليمية، تم تنظيم حصص دراسية تحسيسية حول ظاهرتي عدم التمدرس والانقطاع عن الدراسة في مادة الاجتماعيات لفائدة تلاميذ وتلميذات المستويين السادس ابتدائي والأولى ثانوي إعدادي خاصة. إذ بلغ عدد المستفيدين من الحصص 857449 تلميذ(ة) الإناث منهم 406142 موزعين كما يلي:



## التقرير العام: عملية التعبئة المجتمعية من الطفل إلى الطفل للموسم الدراسي 2021/2022

### - تنفيذ البحث الميداني

وتنفيذا لما جاء في المراسلة الوزارية، قام الأساتذة المشرفون الذين بلغ عددهم 10577 بالابتدائي و 2338 بالثانوي الإعدادي باختيار التلاميذ (10 تلاميذ من كل مؤسسة تعليمية) وتأطيرهم على تقنيات إجراء البحث الميداني حول خريطة عدم التمدن وأسباب الانقطاع عن الدراسة في محيط مؤسستهم باعتماد الاستمارة المعدة لهذا الغرض.

في هذا الإطار، ساهم 72484 طفل(ة) في البحث الميداني بلغ عدد الإناث منهم 34703 طفلة موزعين حسب السلك والوسط في الجدول أسفله:

المساهمون في البحث الميداني								الوسط
عدد التلاميذ الباحثين				عدد الأساتذة المشرفين عن البحث الميداني				
المجملي		التعليم الثانوي الإعدادي		التعليم الابتدائي		الإعدادي		
الإناث منهم	المجملي	الإناث منهم	المجملي	الإناث منهم	المجملي	الإعدادي	الابتدائي	
18964	40954	5326	11730	13638	29224	1205	6826	القروي
15739	31530	5338	10056	10401	21474	1133	3751	الحضري
34703	72484	10664	21786	24039	50698	2338	10577	المجملي

### 3. المرحلة 2. البحث الميداني التواصلي المباشر

#### - الدوائر والجماعات الترابية المشمولة بالعملية

غطى البحث الميداني التواصلي المباشر لعملية من الطفل إلى الطفل 2021/2022 حوالي 1345 جماعة ترابية منها 1076 جماعة قروية موزعة على 410 دائرة ترابية منها 231 بالوسط القروي، كما يبين الجدول أسفله:

خريطة الجماعات الترابية المشمولة بالعملية				
عدد الجماعات		عدد الدوائر		الوسط
المشاركة	المبرمجة	المشاركة	المبرمجة	
1076	1307	231	375	القروي
269	304	179	182	الحضري
1345	1611	410	557	المجملي

#### - معطيات الأطفال المحصنين في البحث الميداني

عرف عدد الأطفال المحصنين عملية من الطفل إلى الطفل لهذا الموسم 2021/2022 ارتفاعا مهما، إذ بلغ عدد الأطفال المحصنين 59.876 طفلة وطفل مقارنة بالعدد 30.795 المسجل خلال الموسم الفارط 2020/2021. ويرجع هذا الارتفاع إلى الانخراط الفعال للفاعلين التربويين بالمؤسسات التعليمية من أساتذة وإدارة تربوية وتلاميذ وتلميذات وأعضاء خلايا اليقظة دون إغفال الفاعلين في محيط المدرسة من جماعات محلية وسلطات ترابية وجمعيات المجتمع المدني في حملات التعبئة المجتمعية.



\* للإشارة، عدم تنفيذ العملية خلال الموسم التربوي 2019/2020 كان بسبب ظروف جائحة كورونا والتدابير الاحترازية المتخذة حينها

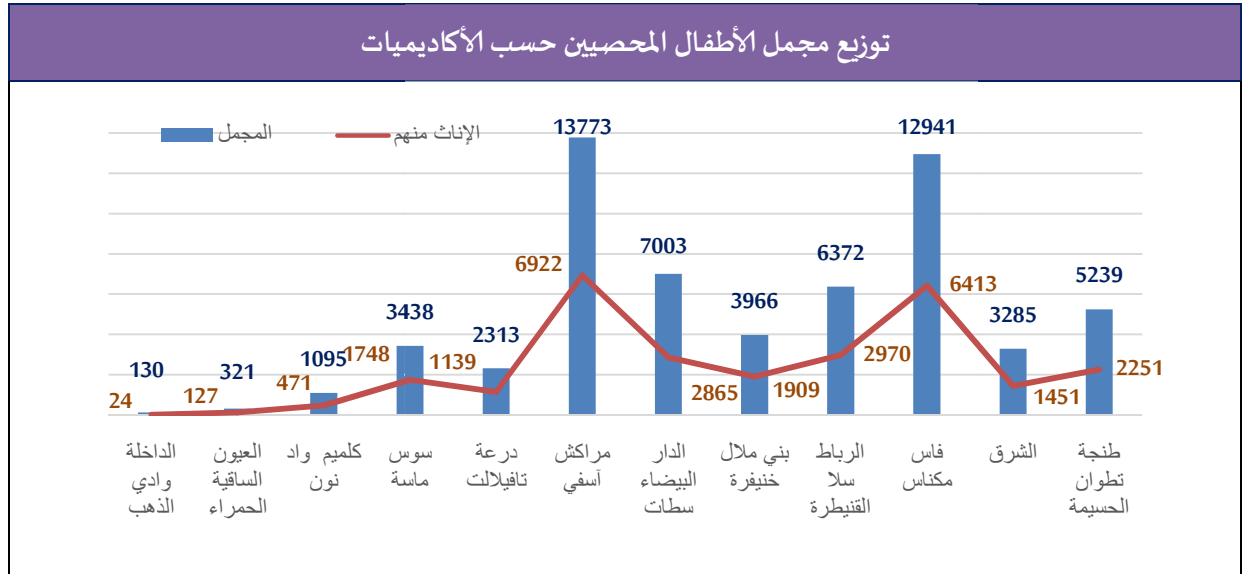
---

**الجزء الثاني**  
**النتائج الكمية لعملية**  
**"من الطفل إلى الطفل"**  
**2021/2022**

---

## 1. توزيع مجمل الأطفال غير المدرسين المحصنين 2021-2022

بلغ العدد الإجمالي للأطفال غير المدرسين المحصنين خلال عملية من الطفل إلى الطفل للموسم الدراسي 2021/2022 59876 طفلة وطفل (منهم 28290 إناث) موزعين حسب الأكاديميات كما يلي :



النتائج الموضحة بالبيان تبين أن جهة مراكش - أسفي سجلت أعلى عدد من الأطفال المحصنين خلال عملية من الطفل إلى الطفل للموسم الدراسي 2021/2022 بـ 13773 طفلا (الإناث منهم 6922) متبوعة بجهة فاس - مكناس بـ 12941 طفلا (الإناث منهم 6413) وجهة الدار البيضاء - سطات بـ 7003 طفلا (الإناث منهم 2865).

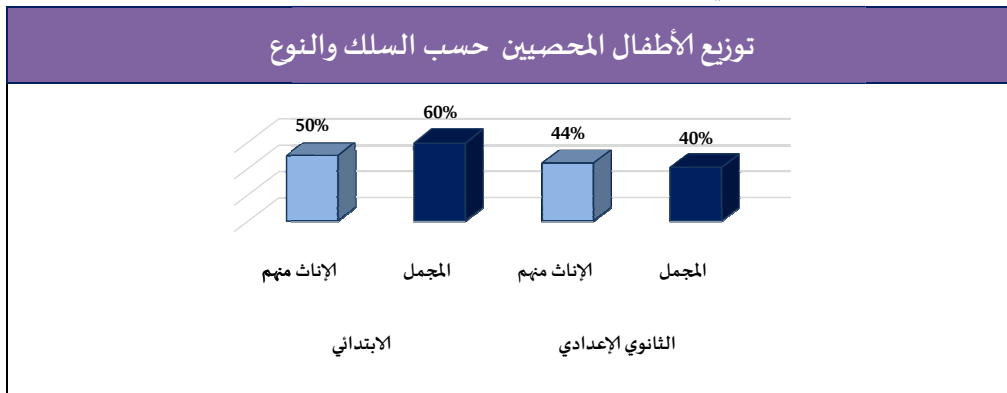
من خلال تحليل النتائج الإجمالية للأطفال غير المدرسين المحصنين حسب السلك والنوع والوسط المدرجة في الجدول أسفله، يتبين ما يلي :

توزيع مجمل الأطفال المحصنين حسب السلك

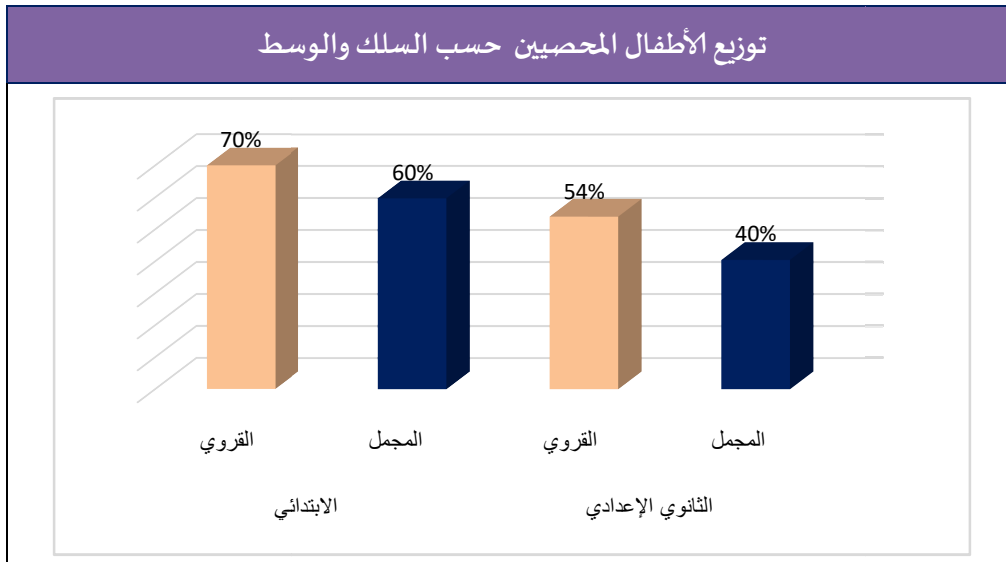
الوسط	السلك الابتدائي		السلك الثانوي الإعدادي		المجمل	
	المجمل	الإناث منهم	المجمل	الإناث منهم	المجمل	الإناث منهم
القرروي	24979	13439	13034	6087	38013	19526
الحضري	10712	4266	11151	4477	21863	8743
المجمل	35691	17705	24185	10564	59876	28269

60% من مجمل الأطفال غير المدرسين المحصنين يتمون للسلك الابتدائي (أي 35691 طفلة وطفل):

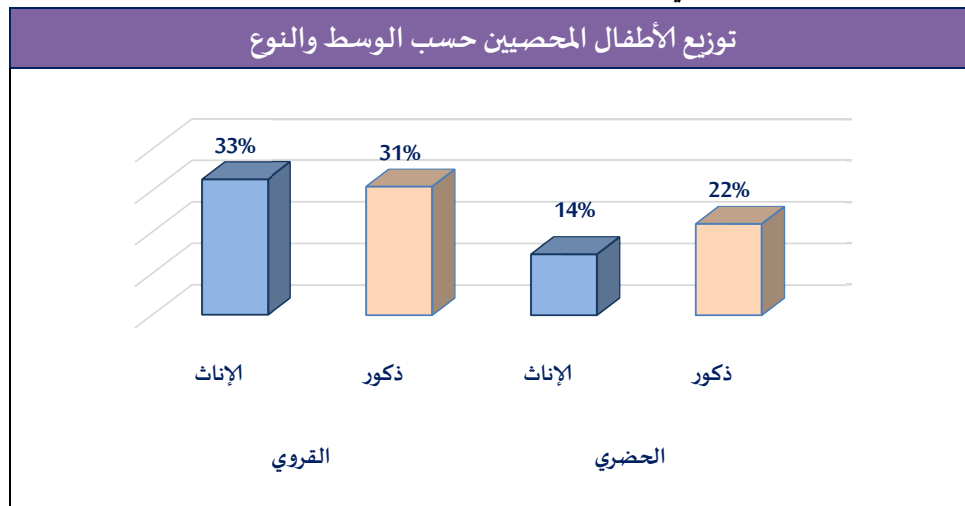
• تمثل نسبة الإناث منهم 50% (أي 17705 طفلة):



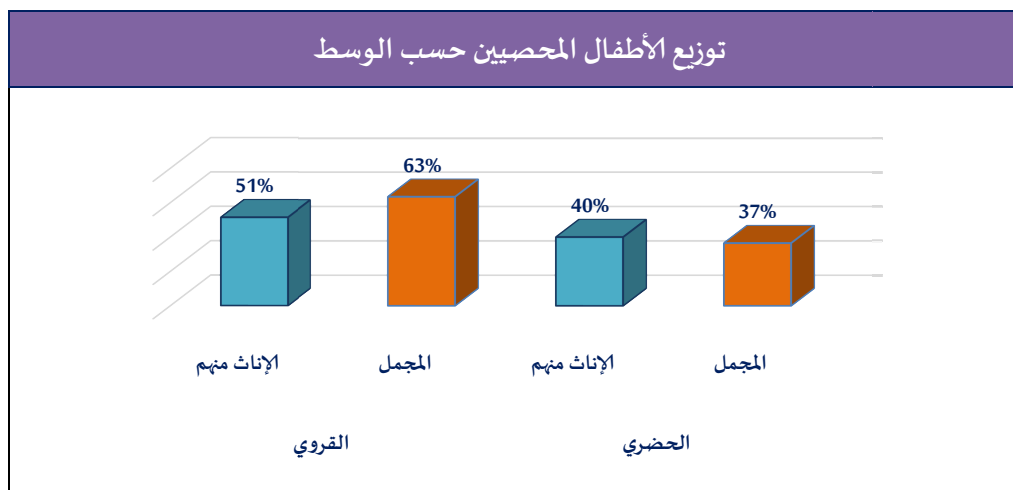
• تمثل نسبة أطفال الوسط القرروي منهم 70% (أي 24979 طفل وطفل (ة)):



- من توزيع مجمل الأطفال المحصنين حسب الوسط والنوع تبين أن نسبة الإناث من بين إجمالي الأطفال المحصنين قد بلغت نسبة 47% (28269 طفلة)، 33% بالوسط القروي (19526 طفلة) و 14% بالوسط الحضري (8743 طفلة).



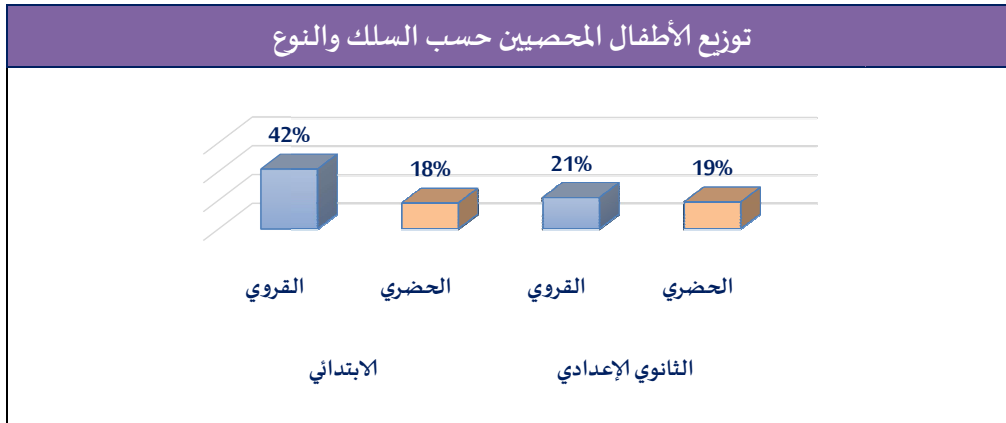
- 63% من مجمل الأطفال غير المدرسين المحصنين ينتمون للوسط القروي (أي 38013 طفل وطفلة) تمثل نسبة الإناث منهم 51% (أي 19541 طفلة)؛



توزيع مجمل الأطفال المحصنين حسب الأكاديميات

مجمل الأطفال المحصنين حسب السلك							
المجمل		السلك الثانوي الإعدادي		السلك الابتدائي		الوسط	الأكاديميات
الإناث منهم	المجمل	الإناث منهم	المجمل	الإناث منهم	المجمل		
0	0	0	0	0	0	القروي	الداخلة - وادي الذهب
24	130	13	74	11	56	المجمل	
0	0	0	0	0	0	القروي	العيون - الساقية الحمراء
127	321	68	162	59	159	المجمل	
270	538	188	355	82	183	القروي	كلميم - واد نون
471	1095	318	703	153	392	المجمل	
1293	2334	647	1266	646	1068	القروي	سوس - ماسة
1748	3438	939	2022	809	1416	المجمل	
904	1803	605	1221	299	582	القروي	درعة - تافيلالت
1139	2313	772	1577	367	736	المجمل	
5948	11234	1293	2897	4655	8337	القروي	مراكش - آسفي
6922	13773	1747	4101	5175	9672	المجمل	
1307	2925	262	621	1045	2304	القروي	الدار البيضاء - سطات
2865	7003	976	2513	1889	4490	المجمل	
1331	2557	411	915	920	1642	القروي	بني ملال - خنيفرة
1909	3966	643	1574	1266	2392	المجمل	
1992	3897	827	1699	1165	2198	القروي	الرباط - سلا - القنيطرة
2970	6372	1397	3073	1573	3299	المجمل	
4217	7889	1100	2271	3117	5618	القروي	فاس - مكناس
6407	12941	2311	5001	4096	7940	المجمل	
787	1686	224	618	563	1068	القروي	الشرق
1436	3285	543	1422	893	1863	المجمل	
1477	3150	530	1171	947	1979	القروي	طنجة - تطوان - الحسيمة
2251	5239	837	1963	1414	3276	المجمل	
19526	38013	6087	13034	13439	24979	القروي	المجمل
28269	59876	10564	24185	17705	35691	المجمل	

كما أن توزيع مجمل الأطفال غير المدرسين المحصنين حسب السلك والوسط أظهر أن أطفال السلك الابتدائي المحصنين بالوسط القروي يمثلون نسبة 42% من مجمل الأطفال المحصنين (أي 24979 طفلاً وطفلة) أما أطفال السلك الثانوي الإعدادي بالوسط القروي فيمثلون نسبة 21% من مجمل الأطفال المحصنين (أي 13034 طفلاً وطفلة). فيما نسبة 37% المتعلقة بنسبة أطفال الوسط الحضري، فتتوزع بين 18% بالسلك الابتدائي (أي 10712 طفلاً وطفلة) و 19% بالسلك الثانوي الإعدادي (أي 11151 طفلاً وطفلة).



## 2. توزيع فئات الأطفال في وضعية إعاقة والأطفال المنحدرين من الهجرة

الجدول أسفله، يلخص توزيع الأطفال في وضعية إعاقة (1648 طفل(ة) منهم 683 إناث) والأطفال المنحدرين من الهجرة (1146 طفل(ة) منهم 561 إناث) المحصنين خلال عملية من الطفل إلى الطفل للموسم التربوي 2021/2022 :

توزيع مجمل المحصنين							
السلك	الوسط	مجمل الأطفال		في وضعية إعاقة منهم		المنحدرين من الهجرة منهم	
		الإناث منهم	المجمل	الإناث منهم	المجمل	الإناث منهم	المجمل
الابتدائي	القروي	13439	24979	811	811	338	484
	الحضري	4266	10712	661	661	267	459
	المجمل	17705	35691	1472	1472	605	943
الثانوي الإعدادي	القروي	6087	13034	88	88	42	107
	الحضري	4477	11151	88	88	36	96
	المجمل	10564	24185	176	176	78	203
المجمل	القروي	19526	38013	899	899	380	591
	الحضري	8743	21863	749	749	303	555
	المجمل	28269	59876	1648	1648	683	1146

### فئة الأطفال في وضعية إعاقة المحصنين

النتائج الخاصة بهاته الفئة حسب النوع، الوسط والسلك تبين ما يلي :

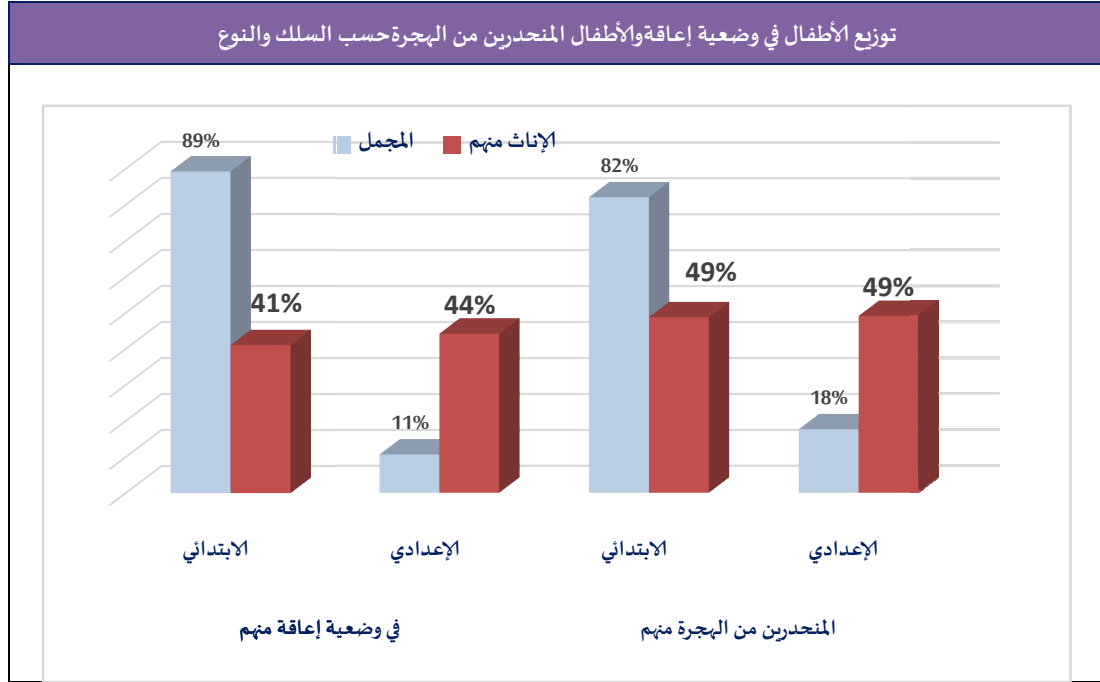
- نسبة الأطفال في وضعية إعاقة المحصنين المنتمون للسلك الابتدائي بلغت 89% (1472 طفل وطفلة) من مجمل الأطفال المحصنين في وضعية إعاقة في حين لم تتجاوز نسبة الأطفال المحصنين منهم بالسلك الإعدادي 11% (176 طفل وطفلة).
- بلغت نسبة الإناث من الأطفال في وضعية إعاقة المحصنين 41% (683 طفلة)، 56% بالوسط القروي (380 طفلة) و 44% بالوسط الحضري (303 طفلة) ؛
- 55% من الأطفال في وضعية إعاقة تتواجد بالوسط القروي (899 طفل وطفلة إناث منهم 380 طفلة).

### فئة الأطفال المنحدرين من الهجرة



يمكن تلخيص نتائج هاته الفئة حسب النوع، الوسط والسلوك في النقاط التالية :

- نسبة الأطفال المنحدرين من الهجرة المحصنين المنتمون للسلك الإعدادي بلغت 18% فقط (203 طفل وطفلة) في حين بلغت نسبة الأطفال المحصنين منهم بالسلك الابتدائي 82% (943 طفل وطفلة)؛
- بلغت نسبة الإناث منهم 49% (561 طفلة) ، 55% بالوسط القروي (308 طفلة) و45% بالوسط الحضري (253 طفلة) ؛
- نسبة الأطفال المنحدرين من الهجرة المحصنين بالوسط القروي بلغت 52% (591 طفل وطفلة).



توزيع الأطفال في وضعية إعاقة والأطفال المنحدرين من الهجرة المحصنين حسب الأكاديميات

مجمل الأطفال المحصنين							الأكاديميات
المنحدرين من الهجرة منهم		في وضعية إعاقة منهم		مجمل الأطفال		الوسط	
الإناث منهم	المجمل	الإناث منهم	المجمل	الإناث منهم	المجمل		
0	0	0	0	0	0	القروي	الداخلة - وادي الذهب
0	0	0	3	24	130	المجمل	
0	0	0	0	0	0	القروي	العيون - الساقية الحمراء
11	24	3	8	127	321	المجمل	
0	0	4	6	270	538	القروي	كلميم - واد نون
0	0	7	15	471	1095	المجمل	
8	21	30	72	1293	2334	القروي	سوس - ماسة
13	29	50	106	1748	3438	المجمل	
1	3	14	28	904	1803	القروي	درعة - تافيلالت
5	9	28	50	1139	2313	المجمل	
4	5	78	258	5948	11234	القروي	مراكش - آسفي
14	23	113	348	6922	13773	المجمل	
7	16	49	99	1307	2925	القروي	الدار البيضاء - سطات
21	47	66	150	2865	7003	المجمل	
9	18	39	75	1331	2557	القروي	بني ملال - خنيفرة
39	72	79	167	1909	3966	المجمل	
38	79	29	74	1992	3897	القروي	الرباط - سلا - القنيطرة
50	111	48	135	2970	6372	المجمل	
11	34	60	122	4217	7889	القروي	فاس - مكناس
23	52	142	292	6407	12941	المجمل	
224	403	35	77	787	1686	القروي	الشرق
350	697	78	200	1436	3285	المجمل	
6	12	42	88	1477	3150	القروي	طنجة - تطوان - الحسيمة
35	82	69	174	2251	5239	المجمل	
308	591	380	899	19526	38013	القروي	المجمل
561	1146	683	1648	28269	59876	المجمل	

### 3. النتائج الكمية لعملية من الطفل إلى الطفل السلك الابتدائي

خلال هذا الموسم 2021/2022، بلغ عدد الأطفال المحصنين بالسلك الابتدائي 35691 طفلاً وطفلة (منهم 17705 طفلة) من بين إجمالي الأطفال المحصنين البالغ عددهم 59876 طفلاً وطفلة موزعين كما يلي:

توزيع مجمل الأطفال بالسلك الابتدائي المحصنين حسب الوسط والنوع						
المنحدرين من الهجرة منهم		في وضعية إعاقة منهم		مجمل الأطفال		الوسط
الإناث منهم	المجمل	الإناث منهم	المجمل	الإناث منهم	المجمل	
259	484	338	811	13439	24979	القروي
202	459	267	661	4266	10712	الحضري
461	943	605	1472	17705	35691	المجمل

- نسبة الإناث 50% (17705 طفلة) من مجمل الأطفال المحصنين بالسلك الابتدائي موزعين كالتالي: 76% بالوسط القروي و 24% بالوسط الحضري؛
- نسبة أطفال السلك الابتدائي المحصنين بالوسط الحضري لا تتجاوز 30% ويمثل الذكور منها 60%.
- نسبة الأطفال في وضعية إعاقة من مجمل أطفال السلك الابتدائي المحصنين تمثل 04%.
- نسبة الأطفال المنحدرين من الهجرة من مجمل أطفال السلك الابتدائي المحصنين تمثل 03%.
- الفئة العمرية 12-16 سنة هي الفئة الأكثر حضوراً بين أطفال السلك الابتدائي إذ تبلغ 65% وتمثل نسبة الوسط القروي منها 73%. هذه النتيجة تعكس نسبة الهدر المدرسي المرتفعة بالوسط القروي وخاصة بالسلك الابتدائي.
- أطفال المستوى الدراسي الخامس والسادس ابتدائي يمثلوا نسبة 61% من مجمل أطفال السلك الابتدائي المحصنين منها 74% بالوسط القروي و 51% إناث.

#### فئة الأطفال الذين لم يسبق لهم التمدريس قط

وتجدر الإشارة أن 2811 طفلة وطفلاً من بين الأطفال المحصنين خلال هذه العملية لم يسبق لهم التمدريس قط، موزعين في الجدول أسفله:

توزيع الأطفال الذين لم يسبق لهم التمدريس حسب الوسط والنوع					
المجمل		حضري		قروي	
الإناث منهم	المجمل	الإناث منهم	المجمل	الإناث منهم	المجمل
1249	2811	390	969	859	1842

نسبة الأطفال المحصنين الذين لم يسبق لهم التمدريس بالوسط القروي بلغت 66% (1842 طفل وطفلة تمثل نسبة الإناث منهم 47% أي 859 طفلة)

توزيع مجمل الأطفال السلك الابتدائي المحصنين حسب الأكاديميات

مجملة الأطفال السلك الابتدائي المحصنين							
المنحدرين من الهجرة منهم		في وضعية إعاقة منهم		مجملة الأطفال		الوسط	الأكاديميات
الإناث منهم	المجملة	الإناث منهم	المجملة	الإناث منهم	المجملة		
0	0	0	0	0	0	القروي	الداخلة - وادي الذهب
0	0	0	2	11	56	المجملة	
0	0	0	0	0	0	القروي	العيون - الساقية الحمراء
11	24	1	5	59	159	المجملة	
0	0	3	4	82	183	القروي	كلميم - وادي نون
0	0	6	12	153	392	المجملة	
3	9	27	65	646	1068	القروي	سوس - ماسة
5	13	43	91	809	1416	المجملة	
1	3	11	25	299	582	القروي	درعة - تافيلالت
3	5	23	43	367	736	المجملة	
0	1	70	240	4655	8337	القروي	مراكش - آسفي
9	16	99	319	5175	9672	المجملة	
7	11	46	95	1045	2304	القروي	الدار البيضاء - سطات
12	24	58	133	1889	4490	المجملة	
7	16	34	64	920	1642	القروي	بني ملال - خنيفرة
25	50	67	144	1266	2392	المجملة	
6	7	26	67	1165	2198	القروي	الرباط - سلا - القنيطرة
17	34	45	122	1573	3299	المجملة	
11	34	57	118	3117	5618	القروي	فاس - مكناس
22	51	133	272	4096	7940	المجملة	
224	403	32	70	563	1068	القروي	الشرق
349	694	72	186	893	1863	المجملة	
0	0	32	63	947	1979	القروي	طنجة - تطوان - الحسيمة
8	32	58	143	1414	3276	المجملة	
259	484	338	811	13439	24979	القروي	المجملة
461	943	605	1472	17705	35691	المجملة	

#### 4. النتائج الكمية لعملية من الطفل إلى الطفل بالسلك الثانوي الإعدادي

عدد الأطفال المحصنين بالسلك الإعدادي بلغ 24185 طفلاً وطفلة (منهم 10564 طفلة) من بين إجمالي الأطفال المحصنين موزعين

على الشكل التالي:

توزيع مجمل أطفال السلك الثانوي الإعدادي المحصنين حسب الوسط والنوع						
المنحدرين من الهجرة منهم		في وضعية إعاقة منهم		مجمل الأطفال		الوسط
المجمل	الإناث منهم	المجمل	المجمل	الإناث منهم	المجمل	
49	107	42	88	6087	13034	القروي
51	96	36	88	4477	11151	الحضري
100	203	78	176	10564	24185	المجمل

- نسبة الإناث من أطفال السلك الإعدادي المحصنين 44% توجد 58% منهم بالوسط القروي 42% بالوسط الحضري؛
- نسبة أطفال السلك الإعدادي بالوسط القروي تقارب 54% وتمثل منها الإناث 47%.
- نسبة الأطفال في وضعية إعاقة من مجمل أطفال السلك الابتدائي المحصنين تمثل 0,7% .
- نسبة الأطفال المنحدرين من الهجرة من مجمل أطفال السلك الابتدائي المحصنين تمثل 0,8%.
- الفئة العمرية 15 سنة فما فوق هي الفئة الأكثر حضوراً بين أطفال السلك الإعدادي إذ تبلغ 59% وتمثل نسبة الوسط القروي منه 53% وتمثل منها الإناث 39% .
- أطفال السلك الإعدادي بالمستوى الدراسي الأول الإعدادي يمثلون نسبة 44% من مجمل أطفال السلك الإعدادي المحصنين أطفال المستوى الدراسي الثالث الإعدادي بسبة 30% من مجمل أطفال السلك الإعدادي المحصنين.

توزيع مجمل الأطفال السلك الثانوي الإعدادي المحصنين حسب الأكاديميات

مجمل الأطفال الثانوي الإعدادي المحصنين							الأكاديميات
المتحدرين من الهجرة منهم		في وضعية إعاقة منهم		مجمل الأطفال		الوسط	
الإناث منهم	المجمل	الإناث منهم	المجمل	الإناث منهم	المجمل		
0	0	0	0	0	0	القروي	الداخلة - وادي الذهب
0	0	0	1	13	74	المجمل	
0	0	0	0	0	0	القروي	العيون - الساقية الحمراء
0	0	2	3	68	162	المجمل	
0	0	1	2	188	355	القروي	كلميم - واد نون
0	0	1	3	318	703	المجمل	
5	12	3	7	647	1266	القروي	سوس - ماسة
8	16	7	15	939	2022	المجمل	
0	0	3	3	605	1221	القروي	درعة - تافيلالت
2	4	5	7	772	1577	المجمل	
4	4	8	18	1293	2897	القروي	مراكش - آسفي
5	7	14	29	1747	4101	المجمل	
0	5	3	4	262	621	القروي	الدار البيضاء - سطات
9	23	8	17	976	2513	المجمل	
2	2	5	11	411	915	القروي	بني ملال - خنيفرة
14	22	12	23	643	1574	المجمل	
32	72	3	7	827	1699	القروي	الرباط - سلا - القنيطرة
33	77	3	13	1397	3073	المجمل	
0	0	3	4	1100	2271	القروي	فاس - مكناس
1	1	9	20	2311	5001	المجمل	
0	0	3	7	224	618	القروي	الشرق
1	3	6	14	543	1422	المجمل	
6	12	10	25	530	1171	القروي	طنجة - تطوان - الحسيمة
27	50	11	31	837	1963	المجمل	
49	107	42	88	6087	13034	القروي	المجمل
100	203	78	176	10564	24185	المجمل	

## 5. العوامل المانعة للذهاب إلى المدرسة

العوامل المانعة للذهاب إلى المدرسة حسب الفئات (فئة الإناث بالسلك الابتدائي، فئة الذكور بالسلك الابتدائي، فئة الإناث بالسلك الإعدادي، فئة الذكور بالسلك الإعدادي، فئة أطفال السلك الابتدائي قروي، فئة أطفال السلك الابتدائي حضري، فئة أطفال السلك الإعدادي قروي، فئة أطفال السلك الإعدادي حضري) نستخلصها من الجدول أسفله :

نسبة الأطفال بالسلك								العوامل	
الإعدادي				الابتدائي					
الوسط		النوع		الوسط		النوع			
الحضري	القروي	ذكور	الإناث	الحضري	القروي	ذكور	الإناث		
%30	%32	%32	%29	%29	%29	%34	%25	عدم الرغبة في الدراسة	عوامل شخصية
%18	%18	%18	%19	%20	%20	%21	%20	الشعور بكبر السن	
%4	%4	%3	%5	%6	%4	%5	%5	الإصابة بمرض	
%3	%4	%2	%6	%2	%3	%1	%4	بلوغ سن الزواج	
%4	%7	%6	%5	%4	%3	%4	%3	آخر	
%24	%23	%24	%23	%23	%20	%24	%18	صعوبة الدراسة	عوامل مدرسية
%8	%4	%5	%6	%8	%4	%5	%5	سوء المعاملة داخل المدرسة	
%15	%24	%19	%21	%9	%20	%14	%19	بعد المدرسة	
%3	%4	%3	%4	%2	%7	%4	%6	انعدام المرافق الصحية	
%3	%6	%4	%5	%2	%2	%2	%2	آخر	
%12	%19	%13	%20	%12	%20	%15	%21	عدم اقتناع الوالدين بالدراسة	عوامل أسرية اجتماعية
%11	%16	%15	%12	%16	%19	%19	%16	مساعدة الأسرة	
%9	%6	%8	%7	%8	%6	%8	%6	عدم توفير اللوازم المدرسية	
%5	%10	%6	%10	%5	%12	%9	%11	الخوف من بعد المدرسة	
%30	%32	%32	%29	%7	%4	%5	%4	آخر	

### ● عوامل شخصية :

➤ عدم الرغبة في الدراسة بنسبة تتراوح ما بين 25% و 35%؛

➤ لشعور بكبر السن بنسبة تتراوح ما بين 18% و 21%.

### ● عوامل مدرسية :

➤ صعوبة الدراسة: بنسبة تتراوح ما بين 18% و 24%؛

➤ بعد المدرسة: بنسبة تتراوح ما بين 9% و 24%؛

### ● عوامل اسرية واجتماعية :

➤ عدم اقتناع الوالدين بالدراسة : بنسبة تتراوح ما بين 12% و 21%؛

➤ مساعدة الأسرة : بنسبة تتراوح ما بين 11% و 19%؛

➤ الخوف من بعد المدرسة بنسبة لا تتعدى 12% بفئة أطفال السلك الإعدادي قروي.

## 6. العوامل المساعدة على الرجوع إلى المدرسة

تختلف العوامل المساعدة على الرجوع إلى المدرسة حسب الترتيب التالي:

- إقناع الوالدين بعودتك إلى المدرسة: بنسب تتراوح ما بين 25% و43%.
- تقرب المدرسة من السكّى: بنسبة أقللا تتعدى 23% عند فئة الإناث بالسلك الإعدادي.
- ملاءمة توقيت الدراسة: بنسب متقاربة لذى فئات السلك الإعدادي 11%.

نسبة الأطفال بالسلك								العوامل
الإعدادي				الابتدائي				
الوسط		النوع		الوسط		النوع		
الحضري	القروي	ذكور	إناث	الحضري	القروي	ذكور	إناث	
%27	%30	%25	%33	%35	%42	%37	%43	إقناع الوالدين بعودتك إلى المدرسة
%14	%25	%18	%23	%11	%23	%17	%22	تقرب المدرسة من السكّى
%11	%11	%11	%11	%12	%9	%11	%9	ملاءمة توقيت الدراسة
%18	%14	%16	%16	%12	%8	%10	%9	آخر: .....

## 7. نوع التعليم المفضل عند الرجوع إلى المدرسة

يختلف نوع التعليم المفضل عند الرجوع إلى المدرسة حسب السلك: تعتبر المدرسة العمومية النوع التعليم المفضل عند الرجوع إلى المدرسة لذى جميع الفئات متبوعة مدرسة الفرصة الثانية (التربية غير النظامية) ثم التكوين المهني لذى فئات أطفال السلك الإعدادي.

نسبة الأطفال بالسلك								العوامل
الإعدادي				الابتدائي				
الوسط		النوع		الوسط		النوع		
الحضري	القروي	ذكور	إناث	الحضري	القروي	ذكور	إناث	
%27	%31	%25	%34	%17	%28	%21	%27	المدرسة العمومية
%14	%26	%18	%23	%6	%16	%10	%14	مدرسة الفرصة الثانية
%10	%11	%11	%11	%6	%6	%6	%6	الثانوي الإعدادي المهني
%18	%15	%17	%16	%6	%6	%6	%6	التكوين المهني



## خلاصات عامة

يمكن تلخيص عملية من الطفل إلى الطفل للموسم الدراسي 2021/2022 في النقاط التالية :

- ← تراجع في عدد الأطفال غير المدرسين المحصنين مقارنة مع السنوات الماضية نتيجة ضعف انخراط المؤسسات التعليمية واعتبار العملية إدارية محضة عوض عملية تعبوية تحسيسية من جهة. ومن جهة أخرى غياب موارد مالية قارة لتلبية الحاجيات المادية واللوجيستية الضرورية لتنفيذ العملية؛
  - ← تواجد فئة مهمة من الأطفال خارج المنظومة التربوية تشمل الأطفال في وضعية إعاقة و الأطفال المنحدرين من الهجرة مما يستوجب إيجاد حلول لضمهم إلى المنظومة التربوية وتوفير الظروف الملائمة لاستمرارهم؛
  - ← عملية من الطفل إلى الطفل تعكس وبجلاء ظاهرة الهدر المدرسي على وجه الخصوص وذلك من خلال العدد الكبير لأطفال المستويات الدراسية الرابع والخامس والسادس ابتدائي وأطفال المستوى الدراسي الأول بالإعدادي وخاصة بالوسط القروي؛
  - ← عدم الرغبة في الدراسة و الشعور بكون السن من أبرز العوامل الشخصية المانعة للذهاب إلى المدرسة لأكثر من ثلث الأطفال المحصنين في العملية؛
  - ← العوامل المدرسية المانعة للذهاب إلى المدرسة تتمثل بالأساس في صعوبة الدراسة وبعد المدرسة خاصة لدى أطفال الوسط القروي؛
  - ← عدم اقتناع الوالدين بأهمية الدراسة والرغبة في مساعدة الأسرة تعد أهم العوامل الاسرية والاجتماعية المانعة للذهاب إلى المدرسة، كما يمكن إضافة عامل الخوف من بعد المدرسة عند الإناث بالسلك الابتدائي وأطفال السلك الإعدادي قروي ؛
  - ← ثلاث عوامل من شأنها مساعدة الأطفال على الرجوع إلى المدرسة يمكن التركيز عليهما : إقناع الوالدين بعودتك إلى المدرسة ثم تقرب المدرسة من السكنى و ملاءمة توقيت الدراسة؛
- نوع التعليم المفضل عند الرجوع إلى المدرسة يختلف حسب السلك التعليمي المنتهي إليه. أطفال السلك الابتدائي يفضلون الرجوع إلى المدرسة العادية بينما أطفال السلك الإعدادي فيرغبون في مراكز التربية غير النظامية والتكوين المهني. ربما يرجع هذا الاختلاف إلى عامل السن لكل فئة.

---

ملحق

نتائج عملية

من الطفل إلى الطفل

حسب الجهات

---

توزيع الأطفال المحصنين حسب الأكاديميات

توزيع مجمل الأطفال المحصنين						توزيع مجمل الأطفال السلك الإعدادي المحصنين						توزيع مجمل الأطفال السلك الابتدائي المحصنين						الوسط	المديريات	الأكاديمية
المنحدرين من الهجرة منهم		في وضعية إعاقة منهم		مجموع الأطفال		المنحدرين من الهجرة منهم		في وضعية إعاقة منهم		مجموع الأطفال		المنحدرين من الهجرة منهم		في وضعية إعاقة منهم		مجموع الأطفال				
الإناث منهم	المجمل	الإناث منهم	المجمل	الإناث منهم	المجمل	الإناث منهم	المجمل	الإناث منهم	المجمل	الإناث منهم	المجمل	الإناث منهم	المجمل	الإناث منهم	المجمل	الإناث منهم	المجمل			
0	0	0	0	0	0	0	0	0	0	0	0	0	0	0	0	0	0	القروي		
0	0	0	3	24	130	0	0	0	1	13	74	0	0	0	2	11	56	الحضري		
0	0	0	0	0	0	0	0	0	0	0	0	0	0	0	0	0	0	القروي		
0	0	0	3	24	130	0	0	0	1	13	74	0	0	0	2	11	56	الحضري		
0	0	0	0	0	0	0	0	0	0	0	0	0	0	0	0	0	0	القروي		
0	2	0	1	34	87	0	0	0	1	13	36	0	2	0	0	21	51	الحضري		
0	0	0	0	0	0	0	0	0	0	0	0	0	0	0	0	0	0	القروي		
11	22	1	5	80	199	0	0	1	1	49	108	11	22	0	4	31	91	الحضري		
0	0	0	0	0	0	0	0	0	0	0	0	0	0	0	0	0	0	القروي		
0	0	1	1	7	17	0	0	0	0	2	8	0	0	1	1	5	9	الحضري		
0	0	0	0	0	0	0	0	0	0	0	0	0	0	0	0	0	0	القروي		
0	0	1	1	8	18	0	0	1	1	4	10	0	0	0	0	2	8	الحضري		
0	0	0	0	0	0	0	0	0	0	0	0	0	0	0	0	0	0	القروي		
11	24	3	8	127	321	0	0	2	3	68	162	11	24	1	5	59	159	الحضري		
0	0	0	0	11	20	0	0	0	0	5	9	0	0	0	0	6	11	القروي		
0	0	0	1	9	26	0	0	0	0	3	11	0	0	0	1	6	15	الحضري		
0	0	2	3	138	317	0	0	0	0	72	159	0	0	2	3	66	158	القروي		
0	0	0	0	96	340	0	0	0	0	71	235	0	0	0	25	105	الحضري			
0	0	2	3	121	199	0	0	1	2	111	187	0	0	1	1	10	12	القروي		
0	0	0	0	22	30	0	0	0	0	17	23	0	0	0	0	5	7	الحضري		
0	0	0	0	0	2	0	0	0	0	0	0	0	0	0	0	0	2	القروي		
0	0	3	8	74	161	0	0	0	1	39	79	0	0	3	7	35	82	الحضري		
0	0	4	6	270	538	0	0	1	2	188	355	0	0	3	4	82	183	القروي		
0	0	3	9	201	557	0	0	0	1	130	348	0	0	3	8	71	209	الحضري		

التقرير العام: عملية التعبئة المجتمعية من الطفل إلى الطفل للموسم الدراسي 2021/2022

توزيع مجمل الأطفال المحصنين						توزيع مجمل الأطفال السلك الإعدادي المحصنين						توزيع مجمل الأطفال السلك الابتدائي المحصنين						الوسط	المديريات	الأكاديمية
المنحدرين من الهجرة منهم		في وضعية إعاقة منهم		مجموع الأطفال		المنحدرين من الهجرة منهم		في وضعية إعاقة منهم		مجموع الأطفال		المنحدرين من الهجرة منهم		في وضعية إعاقة منهم		مجموع الأطفال				
الإناث منهم	المجمل	الإناث منهم	المجمل	الإناث منهم	المجمل	الإناث منهم	المجمل	الإناث منهم	المجمل	الإناث منهم	المجمل	الإناث منهم	المجمل	الإناث منهم	المجمل	الإناث منهم	المجمل			
0	0	2	5	43	112	0	0	0	0	29	84	0	0	2	5	14	28	القروي	انزكان ايت ملول	
5	8	13	18	240	563	3	4	2	3	166	409	2	4	11	15	74	154	الحضري		
1	3	16	46	828	1434	0	0	0	1	360	699	1	3	16	45	468	735	القروي	تارودانت	
0	0	2	7	139	357	0	0	0	1	71	207	0	0	2	6	68	150	الحضري		
0	0	5	9	80	122	0	0	3	5	50	80	0	0	2	4	30	42	القروي	طاطا	
0	0	4	4	29	69	0	0	2	2	15	50	0	0	2	2	14	19	الحضري		
0	0	0	0	38	99	0	0	0	0	38	98	0	0	0	0	0	1	القروي	تيزنيت	
0	0	0	1	19	42	0	0	0	1	19	42	0	0	0	0	0	0	الحضري		
7	18	7	8	251	428	5	12	0	1	137	232	2	6	7	7	114	196	القروي	أكادير	
0	0	0	0	9	15	0	0	0	0	9	15	0	0	0	0	0	0	الحضري	ادوتنان	
0	0	0	4	53	139	0	0	0	0	33	73	0	0	0	4	20	66	القروي	اشتوكة ايت باها	
0	0	1	4	19	58	0	0	0	1	12	33	0	0	1	3	7	25	الحضري		
8	21	30	72	1293	2334	5	12	3	7	647	1266	3	9	27	65	646	1068	القروي	المجمل	
5	8	20	34	455	1104	3	4	4	8	292	756	2	4	16	26	163	348	الحضري		
0	0	0	0	64	100	0	0	0	0	41	64	0	0	0	0	23	36	القروي	الرشيدية	
0	0	0	0	29	50	0	0	0	0	20	31	0	0	0	0	9	19	الحضري		
0	0	0	0	108	200	0	0	0	0	59	115	0	0	0	0	49	85	القروي	ميدلت	
3	5	2	6	71	134	2	4	1	3	70	132	1	1	1	3	1	2	الحضري		
0	0	7	15	347	654	0	0	0	0	300	583	0	0	7	15	47	71	القروي	ورززات	
1	1	11	14	51	115	0	0	1	1	26	72	1	1	10	13	25	43	الحضري		
0	0	3	6	160	347	0	0	0	0	104	227	0	0	3	6	56	120	القروي	تنغير	
0	0	1	2	60	128	0	0	0	0	46	96	0	0	1	2	14	32	الحضري		
1	3	4	7	225	502	0	0	3	3	101	232	1	3	1	4	124	270	القروي	زاكورة	
0	0	0	0	24	83	0	0	0	0	5	25	0	0	0	0	19	58	الحضري		
1	3	14	28	904	1803	0	0	3	3	605	1221	1	3	11	25	299	582	القروي	المجمل	
4	6	14	22	235	510	2	4	2	4	167	356	2	2	12	18	68	154	الحضري		

التقرير العام: عملية التغطية المجتمعية من الطفل إلى الطفل للموسم الدراسي 2021/2022

توزيع مجمل الأطفال المحصنين						توزيع مجمل الأطفال السلك الإعدادي المحصنين						توزيع مجمل الأطفال السلك الابتدائي المحصنين						الوسط	المديريات	الأكاديمية
المنحدرين من الهجرة منهم		في وضعية إعاقة منهم		مجموع الأطفال		المنحدرين من الهجرة منهم		في وضعية إعاقة منهم		مجموع الأطفال		المنحدرين من الهجرة منهم		في وضعية إعاقة منهم		مجموع الأطفال				
الإناث منهم	المجمل	الإناث منهم	المجمل	الإناث منهم	المجمل	الإناث منهم	المجمل	الإناث منهم	المجمل	الإناث منهم	المجمل	الإناث منهم	المجمل	الإناث منهم	المجمل	الإناث منهم	المجمل			
0	0	13	41	968	1873			1	3	244	588	0	0	12	38	724	1285	القروي		
9	15	3	6	163	386			0	0	45	123	9	15	3	6	118	263	الحضري		
4	4	8	20	442	770	4	4	1	1	139	267			7	19	303	503	القروي		
0	0	6	12	87	213					19	46			6	12	68	167	الحضري		
0	0	17	50	983	1885	0	0	0	0	113	322	0	0	17	50	870	1563	القروي		
0	0	9	25	204	579	0	0	1	1	103	296	0	0	8	24	101	283	الحضري		
0	0	4	17	460	904	0	0	1	2	122	291	0	0	3	15	338	613	القروي		
1	2	5	8	75	217	1	2	3	5	31	88	0	0	2	3	44	129	الحضري		
0	0	14	27	920	1669	0	0	1	3	182	352	0	0	13	24	738	1317	القروي		
0	0	0	2	49	92	0	0	0	0	38	65	0	0	0	2	11	27	الحضري		
0	0	17	50	983	1885	0	0	0	0	113	322	0	0	17	50	870	1563	القروي		
0	0	9	25	204	579	0	0	1	1	103	296	0	0	8	24	101	283	الحضري		
0	1	5	10	184	388	0	0	4	8	122	259	0	1	1	2	62	129	القروي		
0	1	3	9	97	240	0	1	1	3	51	119	0	0	2	6	46	121	الحضري		
0	0	0	43	1008	1860	0	0	0	1	258	496	0	0	0	42	750	1364	القروي		
0	0	0	3	95	233	0	0	0	1	64	171	0	0	0	2	31	62	الحضري		
4	5	78	258	5948	11234	4	4	8	18	1293	2897	0	1	70	240	4655	8337	القروي		
10	18	35	90	974	2539	1	3	6	11	454	1204	9	15	29	79	520	1335	الحضري		

مراكش  
أسفي

التقرير العام: عملية التعبئة المجتمعية من الطفل إلى الطفل للموسم الدراسي 2021/2022

0	2	3	4	84	152	0	0	0	0	59	111	0	2	3	4	25	41	الحضري	عين السبع
2	3	1	3	86	174	2	3	0	0	63	126	0	0	1	3	23	48	الحضري	القداء
1	1	0	0	26	64	0	0	0	0	14	41	1	1	0	0	12	23	الحضري	أنفا
0	0	0	0	57	191	0	0	0	0	37	112	0	0	0	0	20	79	الحضري	ب أمسيك
0	0	2	2	69	125	0	0	0	0	16	31	0	0	2	2	53	94	القروي	بنسليمان
0	0	1	2	13	32	0	0	0	0	1	3	0	0	1	2	12	29	الحضري	
0	0	0	0	25	66	0	0	0	0	5	14	0	0	0	0	20	52	القروي	المحمدية
0	0	0	0	44	97	0	0	0	0	8	21	0	0	0	0	36	76	الحضري	
0	0	0	0	29	136					30	49					26	87	الحضري	ح الحسيني
0	0	0	2	2	11	0	0	0	0	0	0	0	0	0	2	2	11	القروي	النواصر
3	9	1	3	61	196	3	9	1	1	37	122	0	0	0	2	24	74	الحضري	
0	0	1	6	177	508	0	0	1	5	138	384	0	0	0	1	39	124	الحضري	البرنوصي
2	3	6	11	229	492	0	0	0	0	34	72	2	3	6	11	195	420	القروي	الجديدة
0	0	0	0	56	128	0	0	0	0	0	2	0	0	0	0	56	126	الحضري	
6	15	4	10	196	634	3	5	3	6	128	389	3	10	1	4	68	245	الحضري	م رشيد
2	5	2	4	231	454	0	0	0	0	56	129	2	5	2	4	175	325	القروي	برشيد
0	0	1	4	59	149	0	0	0	0	19	59	0	0	1	4	40	90	الحضري	
0	5	3	16	81	232	0	5	1	2	49	145	0	0	2	14	32	87	القروي	مديونة
0	0	1	6	55	160	0	0	0	1	23	81	0	0	1	5	32	79	الحضري	
3	3	23	42	270	716	0	0	0	0	6	14	3	3	23	42	264	702	القروي	سيدي بنور
0	0	2	9	75	293	0	0	0	0	1	3	0	0	2	9	74	290	الحضري	
0	0	0	0	423	986	0	0	0	0	131	330	0	0	0	0	292	656	الحضري	عين الشق
0	0	13	22	400	829	0	0	2	2	96	216	0	0	11	20	304	613	القروي	سطات
2	1	2	4	90	178	1	1	0	0	25	59	1	0	2	4	65	119	الحضري	
7	16	49	99	1307	2925	0	5	3	4	262	621	7	11	46	95	1045	2304	القروي	المجمل
14	31	17	51	1531	4078	9	18	5	13	714	1892	5	13	12	38	844	2186	الحضري	

الدار  
البيضاء  
سطات

التقرير العام: عملية التعبئة المجتمعية من الطفل إلى الطفل للموسم الدراسي 2021/2022

0	0	10	20	351	705	0	0	2	7	166	334	0	0	8	13	185	371	القروي	أزيلال	بني ملال خنيفرة
3	3	1	2	17	36	0	0	0	0	0	0	3	3	1	2	17	36	الحضري		
3	5	14	22	342	743	2	2	3	4	192	427	1	3	11	18	165	316	القروي	بني ملال	
1	3	24	52	161	424	0	0	4	6	102	265	1	3	20	46	59	159	الحضري		
3	6	8	10	163	365	0	0	0	0	17	47	3	6	8	10	146	318	القروي	ف بنصالح	
14	28	4	5	94	178	1	3	0	0	26	40	13	25	4	5	68	138	الحضري		
0	0	4	13	335	414	0	0	0	0	6	15	0	0	4	13	329	435	القروي	خنيفرة	
11	17	1	3	148	373	11	17	1	2	72	248	0	0	0	1	76	125	الحضري		
3	7	3	10	125	294	0	0	0	0	30	92	3	7	3	10	95	202	القروي	خريبكة	
1	3	10	30	158	398	0	0	2	4	32	106	1	3	8	26	126	292	الحضري		
9	18	39	75	1331	2557	2	2	5	11	411	915	7	16	34	64	920	1642	القروي	المجمل	
30	54	40	92	578	1409	12	20	7	12	232	659	18	34	33	80	346	750	الحضري		
36	76	13	24	1060	2072	32	72	0	0	366	771	4	4	13	24	694	1301	القروي	القنيطرة	الرباط سلا القنيطرة
0	2	7	17	373	733	0	0	0	0	220	366	0	2	7	17	153	367	الحضري		
0	0	0	12	182	315	0	0	0	0	136	250	0	0	0	12	46	65	القروي	الخميسات	
0	0	0	11	94	410	0	0	0	0	40	234	0	0	0	11	54	176	الحضري		
0	0	0	0	0	0	0	0	0	0	0	0	0	0	0	0	0	0	القروي	الرباط	
1	3	2	3	32	112	0	1	0	1	14	68	1	2	2	2	18	44	الحضري		
0	0	3	4	56	117			3	3	33	59	0	0	0	1	23	58	القروي	سلا	
8	15	3	12	102	274	1	1			35	85	7	14	3	12	67	189	الحضري		
0	0	8	21	408	767	0	0	0	3	163	333	0	0	8	18	245	434	القروي	س قاسم	
1	10	2	3	213	488	0	3	0	0	175	400	1	7	2	3	38	88	الحضري		
0	0	2	7	231	509	0	0	0	1	92	206	0	0	2	6	139	303	القروي	س سليمان	
0	0	2	10	87	220	0	0	0	5	35	75	0	0	2	5	52	145	الحضري		
2	3	3	6	55	117	0	0	0	0	37	80	2	3	3	6	18	37	القروي	تمارة	
2	2	3	5	77	238	0	0	0	0	51	146	2	2	3	5	26	92	الحضري		
38	79	29	74	1992	3897	32	72	3	7	827	1699	6	7	26	67	1165	2198	القروي	المجمل	
12	32	19	61	978	2475	1	5	0	6	570	1374	11	27	19	55	408	1101	الحضري		

التقرير العام: عملية التغطية المجتمعية من الطفل إلى الطفل للموسم الدراسي 2021/2022

توزيع مجمل الأطفال المحصنين						توزيع مجمل الأطفال السلك الإعدادي المحصنين						توزيع مجمل الأطفال السلك الابتدائي المحصنين						الوسط	المديريات	الأكاديمية
المنحدرين من الهجرة منهم		في وضعية إعاقة منهم		مجموع الأطفال		المنحدرين من الهجرة منهم		في وضعية إعاقة منهم		مجموع الأطفال		المنحدرين من الهجرة منهم		في وضعية إعاقة منهم		مجموع الأطفال				
الإناث منهم	المجمل	الإناث منهم	المجمل	الإناث منهم	المجمل	الإناث منهم	المجمل	الإناث منهم	المجمل	الإناث منهم	المجمل	الإناث منهم	المجمل	الإناث منهم	المجمل	الإناث منهم	المجمل			
0	0	20	43	433	735	0	0	1	1	179	294	0	0	19	42	254	441	القروي	تازة	فاس مكناس
0	0	5	12	69	172	0	0	1	2	28	73	0	0	4	10	41	99	الحضري		
0	0	8	12	1245	1978	0	0	0	0	304	673	0	0	8	12	941	1305	القروي	صفرو	
0	0	6	14	1997	1363	0	0	0	0	431	866	0	0	6	14	203	497	الحضري		
0	0	7	17	349	675	0	0	0	0	130	266	0	0	7	17	219	409	القروي	الحاجب	
0	0	2	8	95	282	0	0	0	0	35	120	0	0	2	8	60	162	الحضري		
8	24	14	22	306	730	0	0	0	0	65	147	8	24	14	22	241	583	القروي	مكناس	
1	3	17	33	545	1392	0	0	0	1	414	969	1	3	17	32	131	423	الحضري		
3	10	4	14	347	672	0	0	0	0	57	124	3	10	4	14	290	548	القروي	م يعقوب	
0	0	1	0	4	12	0	0	0	0	0	0	0	0	1	0	4	12	الحضري		
0	0	0	0	67	118	0	0	0	0	48	90	0	0	0	0	19	28	القروي	فاس	
11	15	50	96	618	1335	1	1	4	12	192	436	10	14	46	84	426	899	الحضري		
0	0	5	10	158	312	0	0	1	1	53	119	0	0	4	9	105	193	القروي	إفران	
0	0	1	7	32	88	0	0	1	1	22	52	0	0	0	6	10	36	الحضري		
0	0	0	0	1161	2364	0	0	0	0	219	466	0	0	0	0	942	1898	القروي	تاوانات	
0	0	0	0	170	357	0	0	0	0	68	174	0	0	0	0	102	183	الحضري		
0	0	2	4	151	305	0	0	1	2	45	92	0	0	1	2	106	213	القروي	بولمان	
0	0	0	0	29	51	0	0	0	0	21	40	0	0	0	0	8	11	الحضري		
11	34	60	122	4217	7889	0	0	3	4	1100	2271	11	34	57	118	3117	5618	القروي	المجمل	
12	18	82	170	3559	5052	1	1	6	16	1211	2730	11	17	76	154	985	2322	الحضري		



التقرير العام: عملية التهيئة المجتمعية من الطفل إلى الطفل للموسم الدراسي 2021/2022

توزيع مجمل الأطفال المحصنين						توزيع مجمل الأطفال السلك الإعدادي المحصنين						توزيع مجمل الأطفال السلك الابتدائي المحصنين						الوسط	المديريات	الأكاديمية
المنحدرين من الهجرة منهم		في وضعية إعاقة منهم		مجموع الأطفال		المنحدرين من الهجرة منهم		في وضعية إعاقة منهم		مجموع الأطفال		المنحدرين من الهجرة منهم		في وضعية إعاقة منهم		مجموع الأطفال				
الإناث منهم	المجمل	الإناث منهم	المجمل	الإناث منهم	المجمل	الإناث منهم	المجمل	الإناث منهم	المجمل	الإناث منهم	المجمل	الإناث منهم	المجمل	الإناث منهم	المجمل	الإناث منهم	المجمل			
84	178	8	28	84	178	0	0	0	0	8	28	84	178	8	28	76	150	القروي	بركان	الشرق
90	205	31	68	90	205	0	0	0	0	31	68	90	205	31	68	59	137	الحضري		
0	0	3	7	118	155	0	0	2	5	35	66	0	0	1	2	52	89	القروي	الدريوش	
0	0	0	5	14	34	0	0	0	0	0	0	0	0	0	5	14	34	الحضري		
140	225	15	25	140	225	0	0	0	0	15	25	140	225	15	25	140	225	القروي	فجيج	
33	80	7	35	33	80	0	0	0	0	7	35	33	80	7	35	33	80	الحضري		
0	0	0	0	230	592	0	0	0	0	90	296	0	0	0	0	140	296	القروي	جرسيف	
0	0	0	0	186	448	0	0	0	0	156	368	0	0	0	0	30	80	الحضري		
0	0	3	8	86	225	0	0	1	2	35	109	0	0	2	6	51	116	القروي	الناظور	
2	6	3	8	168	396	0	0	2	5	56	139	2	6	1	3	112	257	الحضري		
0	0	0	0	26	36	0	0	0	0	15	19	0	0	0	0	11	17	القروي	وجدة أنجاد	
1	3	2	7	56	182	1	3	1	2	32	92	0	0	1	5	32	90	الحضري		
0	0	4	7	88	160	0	0	0	0	25	59	0	0	4	7	63	119	القروي	تاويرت	
0	0	0	0	53	136	0	0	0	0	19	57	0	0	0	0	34	79	الحضري		
0	0	2	2	46	72	0	0	0	0	16	16	0	0	2	2	30	56	القروي	جرادة	
0	0	0	0	34	83	0	0	0	0	18	45	0	0	0	0	16	38	الحضري		
224	403	35	77	818	1643	0	0	3	7	239	618	224	403	32	70	563	1068	القروي	المجمل	
126	294	43	123	634	1564	1	3	3	7	319	804	125	291	40	116	330	795	الحضري		

التقرير العام: عملية التعبئة المجتمعية من الطفل إلى الطفل للموسم الدراسي 2021/2022

توزيع مجمل الأطفال المحصنين						توزيع مجمل الأطفال السلك الإعدادي المحصنين						توزيع مجمل الأطفال السلك الابتدائي المحصنين						الوسط	المديريات	الأكاديمية
المنحدرين من الهجرة منهم		في وضعية إعاقة منهم		مجموع الأطفال		المنحدرين من الهجرة منهم		في وضعية إعاقة منهم		مجموع الأطفال		المنحدرين من الهجرة منهم		في وضعية إعاقة منهم		مجموع الأطفال				
الإناث منهم	المجمل	الإناث منهم	المجمل	الإناث منهم	المجمل	الإناث منهم	المجمل	الإناث منهم	المجمل	الإناث منهم	المجمل	الإناث منهم	المجمل	الإناث منهم	المجمل	الإناث منهم	المجمل			
0	0	10	20	504	1011	0	0	0	1	129	347	0	0	10	19	375	664	القروي		
0	2	0	6	83	247	0	1	0	1	41	120	0	1	0	5	42	127	الحضري		
0	0	0	0	39	89			0	0	19	36	0	0	0	0	20	53	القروي		
0	0	0	0	0	0			0	0	0	0	0	0	0	0	0	0	الحضري		
0	0	0	0	47	87	0	0	0	0	18	36	0	0	0	0	19	51	القروي		
0	0	0	0	0	0	0	0	0	0	0	0	0	0	0	0	0	0	الحضري		
0	0	3	15	435	853	0	0	3	6	224	392	0	0		9	211	461	القروي		
2	2	0	11	192	478	2	2	0	2	101	248	0	0		9	91	230	الحضري		
0	0	3	6	99	199	0	0	0	1	57	111	0	0	3	5	42	88	القروي		
1	4	0	1	8	17	0	0	0	0	0	0	1	4	0	1	8	17	الحضري		
0	0	1	2	46	106	0	0	0	0	5	6	0	0	1	2	41	100	القروي		
0	0	6	23	140	414	0	0	0	0	22	59	0	0	6	23	118	355	الحضري		
6	12	25	45	302	761	6	12	7	17	66	203	0	0	18	28	236	558	القروي		
25	47	3	14	220	583	19	35	1	3	100	266	6	12	2	11	120	317	الحضري		
0	0	0	0	15	44	0	0	0	0	12	40	0	0	0	0	3	4	القروي		
1	15	18	31	131	350	0	0	0	0	43	99	1	15	18	31	88	251	الحضري		
6	12	42	88	1487	3150	6	12	10	25	530	1171	0	0	32	63	947	1979	القروي		
29	70	27	86	774	2089	21	38	1	6	307	792	8	32	26	80	467	1297	الحضري		