



1. CONTEXTE

Suite aux études internes et externes réalisées notamment par le Conseil Supérieur de l'Enseignement¹ et autres organismes externes, la Direction de l'éducation non formelle a entamé la révision de son approche curriculaire, tout en s'inscrivant dans le cadre des orientations et directives de la Charte Nationale de l'Education et de la Formation.

La stratégie adoptée évolue dans le cadre de la coopération APEFE-Wallonie-Bruxelles qui a soutenu et accompagné le projet de refonte dans ses différentes étapes depuis 2000.

Le processus pédagogique entamé en 2000 a déjà connu plusieurs étapes.

Tout d'abord, avec l'appui de l'APEFE-Wallonie-Bruxelles, la DENF a conçu une valise pédagogique à l'attention des associations travaillant dans le secteur de l'éducation non formelle sur le territoire marocain et les a accompagné à travers des formations pour les animateurs.

Suite à une étude réalisée par Mme Azoui (UNICEF) en 1998², le besoin de disposer d'un curriculum spécifique à l'éducation non formelle a été identifié afin de correspondre au mieux au public visé par cet enseignement à savoir les enfants non scolarisés ou déscolarisés souhaitant acquérir des compétences de base leur permettant de débiter un parcours professionnel ou scolaire.

Durant la période 2004-2007, plusieurs documents de références ont été élaborés :

1. Un Tronc Commun des compétences de base – comportant la liste des compétences transversales et disciplinaires de base par discipline et domaine d'activité
2. Le Curriculum de l'ENF selon l'approche par compétences – assurant un trait d'union entre le prescrit (le tronc commun des compétences), la philosophie de l'action et de la réflexion, la démarche pédagogique retenue, ainsi que le quotidien de la classe
3. Les Manuels de l'élève et guide de l'éducateur concernant quatre matières (langue arabe, langue française, mathématiques et éveil scientifique et technologique) pour trois niveaux d'études.

Une expérimentation des manuels a eu lieu en 2006-2007.

¹ CONSEIL SUPERIEUR DE L'ENSEIGNEMENT, Rapport annuel 2008, Rabat, 2008

² AZOUI, E., Rapport final Approche curriculaire, Etude MEN/UNICEF/CFWB, Rabat, 1998

Les conclusions de cette expérimentation ont mis en exergue l'importance de la mise en place d'une évaluation dans le dispositif pédagogique de l'ENF. Élaborer une évaluation externe propre à l'ENF permet une plus grande cohérence entre le curriculum et le dispositif d'évaluation.

C'est donc sur base de cette expérimentation et des recommandations des experts internationaux liés à ce projet, à savoir Mr De Ketele Jean-Marie (UCL –BE) et Mr Delfosse Philippe (AGERS –BE), que le projet d'élaboration d'un Socle de compétences et d'un dispositif d'évaluation a débuté.

Le Socle de Compétences est un document définissant les compétences que doivent acquérir les élèves durant leur scolarité et qui seront susceptibles d'être évaluées pour la certification.

2. CADRE CONCEPTUEL ET METHODOLOGIQUE

2.1. Fondements et principes de base

Le rapport annuel 2008 du Conseil Supérieur de l'Enseignement³ appuie l'ancrage de l'enseignement dans son environnement économique afin de répondre à une économie nationale et cela en conciliant la théorie et la pratique, et ce, afin de résoudre le dilemme de l'inadéquation formation/emploi. Il s'agit donc, comme le précise la Charte, d'assurer l'interactivité entre l'enseignement général et l'enseignement professionnel et technique d'une part et entre ce dernier et l'environnement socio-économique d'autre part.

L'évaluation en interne de la pratique des différents curriculums élaborés depuis 2004, et les études externes réalisées notamment par le Conseil supérieur de l'Enseignement et autres organismes, ont permis à la DENF de réviser le curriculum en se basant sur un profil de sortie souhaité et une analyse des besoins de la population cible de l'éducation non formelle. Ce profil constitue le cadre des compétences de base à acquérir dans le cursus de l'éducation non formelle.

L'adoption de l'approche par les compétences basée sur le constructivisme et le socioconstructivisme permet de mettre le bénéficiaire au centre de toute action éducative ou pédagogique, tout en tenant compte de ses acquis. De plus cette approche est accompagnée de méthodes permettant de répondre à l'hétérogénéité des bénéficiaires (la différenciation, le droit à l'erreur, le soutien pédagogique, les méthodes participatives,...).

³ CONSEIL SUPERIEUR DE L'ENSEIGNEMENT, Rapport annuel 2008, Rabat, 2008

La visée recherchée est de développer chez le bénéficiaire de l'éducation non formelle des compétences mobilisables, dans des situations significatives et fonctionnelles rencontrées, dans la vie quotidienne. De par leurs conditions, ces derniers ne profitent pas d'un temps plein favorisant leur enseignement/apprentissage. Eu égard à cette situation l'acquisition des capacités et des compétences requises pour une intégration sociale, professionnelle ou scolaire formelle, est cruciale.

2.2. Choix adoptés

Les bénéficiaires de l'éducation non formelle sont des enfants déscolarisés ou non scolarisés, qui émanent d'un milieu urbain, semi-urbain ou rural, et qui vivent dans des conditions socio-économiques ou socio-culturelles défavorables. Ces enfants peuvent être des enfants de la rue ou des enfants livrés à des activités artisanales, agricoles, commerciales, industrielles ou domestiques ou encore des enfants délinquants. Les conditions de vie difficiles de ses enfants sont des freins quant à leur accès à l'éducation ou à leur réussite scolaire.

De par les caractéristiques particulières de ce public cible hétérogène de l'ENF, l'adoption de l'**approche par compétences** semble jusqu'à présent la mieux adaptée. Assurément, l'approche par compétences permet de mobiliser des ressources pertinentes (savoir, savoir-faire, savoir-être) pour résoudre une (ou des) situation(s) problèmes ou tâches de la vie quotidienne. Chaque compétence est le maillon d'une chaîne. L'ensemble des compétences constitue le socle. Ce socle de compétences renferme des objectifs terminaux d'intégration déclinés en compétences de base relatives à chaque domaine du pôle d'apprentissage. Les compétences définies permettent de déterminer adéquatement les ressources à mobiliser.

La réalisation de l'approche par compétences dépend de trois notions clefs qui sont :

- **La compétence** est la mobilisation des savoirs et des savoir-faire dans des situations problèmes. L'approche par compétences favorise une entrée plus dynamique dans le savoir, en montrant à l'apprenant l'usage qu'il peut en faire. Apprendre n'est pas redire, mais réutiliser dans un nouveau contexte ce qui a été découvert dans le premier. Le savoir ne sert que si l'on peut l'utiliser. Et il convient de pouvoir l'utiliser dans des situations où il est nécessaire de le transférer.
- **La situation**, comme situation complexe, placée non seulement au terme d'un apprentissage systématique ponctuel (situation d'intégration), mais aussi à l'origine de ce dernier (situation

d'exploration). Cette synergie démontre qu'apprendre est d'abord une réponse à une question qu'on se pose.

- **L'évaluation formative et la remédiation.** Le professionnalisme de l'éducateur réside dans sa capacité à comprendre les raisons des difficultés, des erreurs et des conceptions erronées des enfants et à y remédier.

2.3. Démarches suivies

Les résultats des recherches internes et externes ont été à la base de la refonte des curricula élaborés depuis 2004. Sur cette base, le comité de travail a conçu un socle de compétences qu'il a jugé nécessaire de débattre avec l'expertise belge de par leurs expériences à réaliser le dispositif pédagogique répondant à l'APC. Plusieurs rencontres au Maroc et en Belgique ont répondu à ce dessein.

Les associations partenaires ont été consultées pour l'élaboration de ce socle de compétences afin de le rendre cohérent avec les pratiques en classe. Les animateurs de ces associations ont participé activement à l'élaboration de situations d'évaluation au regard du socle de compétences.

3. PRESENTATION GENERALE

Face à l'explosion des connaissances et des technologies, les personnes les plus compétentes sont celles qui sont capables d'exploiter à bon escient leurs acquis, en mettant en œuvre leur créativité, leur habileté de relation avec autrui pour résoudre les problèmes de la vie courante.

Le curriculum de l'ENF est la base de l'élaboration du socle de compétences qui est ainsi retravaillé sous l'angle des composantes de l'approche par compétences. Le choix de l'approche par compétences par la DENF est encouragé, entre autres, par :

- le développement d'apprentissages où l'apprenant est amené à réagir aux situations et à résoudre celles qui posent problèmes.
- La prise en compte de la dimension multidisciplinaire ;
- La mise en œuvre de l'intégration des acquis ;
- L'adoption de l'approche didactique socioconstructiviste.

S'inscrivant dans le cadre de la refonte des curricula, l'opérationnalisation de l'APC adoptée a commencé par l'élaboration de deux composantes clés :

- Le socle de compétences comprenant les compétences transversales et

les compétences des trois pôles d'apprentissage choisis (pôle langues, pôle mathématiques et pôle Eveil) ;

- La démarche d'évaluation, conçue comme entrée de l'APC.

Le socle de compétences comprend pour chacun des niveaux et chacun des pôles d'apprentissage, un objectif terminal d'intégration.

3.1. Profil de sortie du bénéficiaire de l'ENF

Dans le domaine de l'ENF, l'intervention pédagogique est focalisée principalement sur la situation actuelle des enfants non scolarisés ou ayant quitté précocement l'école, en vue d'aboutir à une situation souhaitée pour les bénéficiaires ayant accompli tout le cursus de formation.

Les observations recueillies lors des visites des classes d'ENF et les études menées en matière, ont mis en exergue la grande diversité des enfants bénéficiaires

3.1.1. Situation actuelle des enfants et des jeunes non scolarisés et déscolarisés

Malgré les spécificités psychologiques, sociales et cognitives caractéristiques des enfants intégrant le cycle de formation en matière d'ENF, certains éléments communs permettent de dresser un schéma global des profils caractérisant la situation actuelle, avec ses points forts et ses faiblesses. Ce schéma global comporte les éléments suivants :

- Insuffisance notoire de la maîtrise des outils de base pour la réflexion et la communication (lecture, écriture et calcul) ;
- Vie dans une situation précaire due à la pauvreté, l'exclusion, l'exploitation sous ses différentes formes et la maltraitance. Le tout accompagné des expériences d'échec et de déception ;
- Richesse d'expériences de vie, sur le tas, confortant le sentiment d'indépendance et offrant la capacité de débrouillardise et d'intégration rapide dans des conditions de vie difficiles ;
- Disponibilité d'outils et de savoir faire personnels, exploitables en matière de formation et d'élaboration de projets personnels des bénéficiaires.

3.1.2. Situation souhaitée après la formation en ENF

La situation souhaitée comporte des éléments relatifs à l'acquisition des outils d'apprentissage, de réflexion et de communication. Cette situation traduit le dépassement des caractéristiques citées à propos de la situation actuelle et ce à travers :

- la considération positive de soi et de l'autre, en tant qu'être social ayant une valeur et une situation dans la société ;
- l'interaction avec autrui suivant un modèle relationnel basé sur le respect, la coexistence et la complémentarité loin de tout conflit, exploitation et méfiance ;
- l'assimilation d'outils intellectuels, de savoir faire et de valeurs morales, artistiques et esthétiques facilitant la communication réussie et l'intégration rapide et positif dans différents secteurs de vie ;
- la pratique d'une citoyenneté active avec conscience et responsabilité préparant à une participation dans la gestion de l'affaire publique au niveau local et national.

3.1.3. Profil de sortie

Dans le but d'assurer le passage des enfants et des jeunes non scolarisés et déscolarisés à la situation souhaitée, les visées de formation en éducation non formelle se focalisent essentiellement sur le développement de la personne et la qualification pour l'insertion.

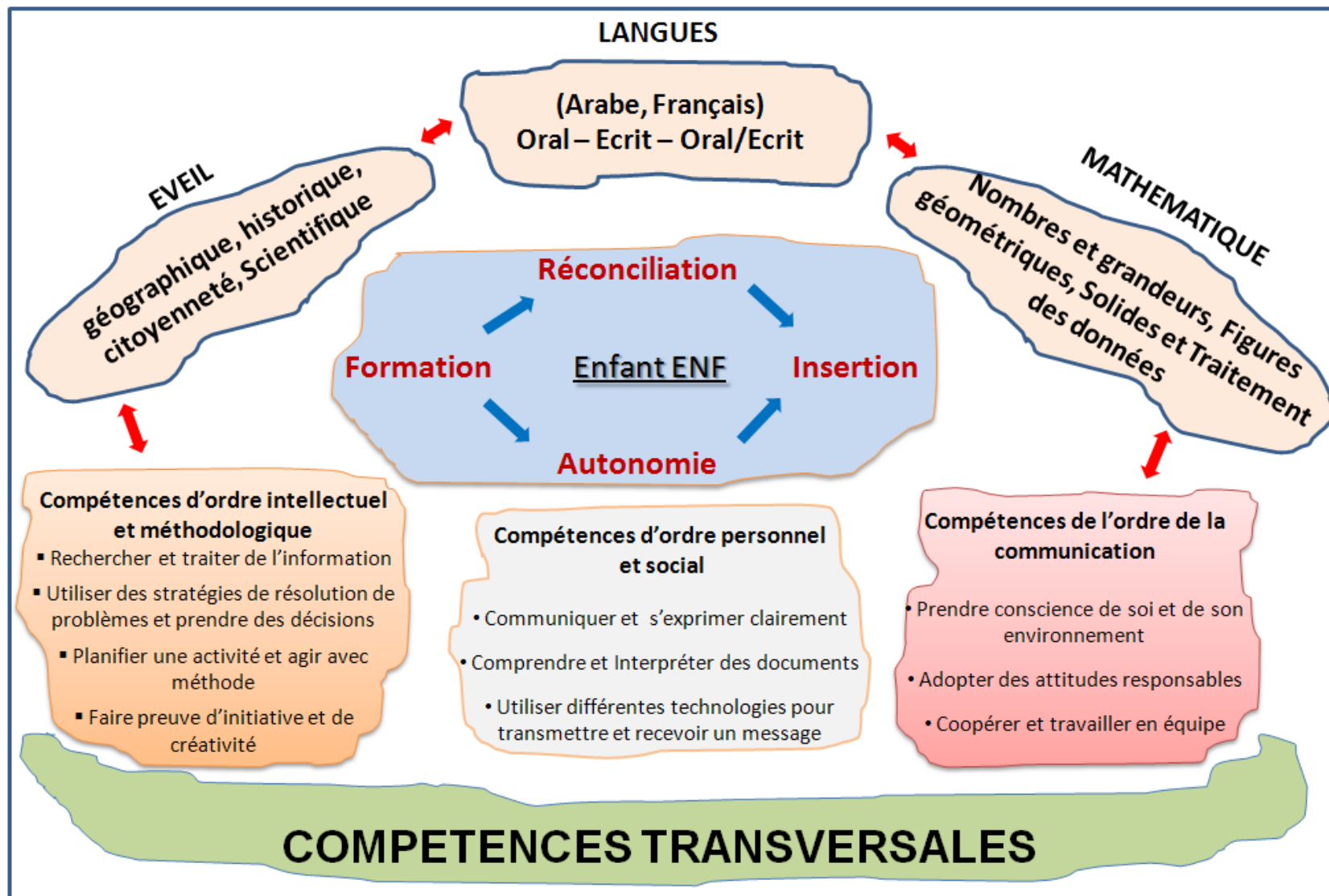
Tout en se basant sur les valeurs religieuses, morales, nationales et humaines, le développement se manifeste par :

- l'estime de soi ;
- le développement des savoirs et savoir-faire ;
- le respect de l'autre et la protection de l'environnement.

Ainsi, le profil de sortie en éducation non formelle se définit comme suit :

L'apprenant sera capable de :

- 1. Rechercher, traiter et communiquer les informations tout en agissant avec méthode et en utilisant les moyens technologiques disponibles en vue de résoudre des situations problèmes de la vie courante.**
- 2. S'exprimer correctement et de manière fonctionnelle, oralement et par écrit, en langue arabe et française.**
- 3. Se doter des éléments de base en calcul et en géométrie et les utiliser dans la vie active.**
- 4. S'ouvrir sur l'environnement dans ses différentes dimensions naturelles, sociales et culturelles en se référant davantage sur la culture des Droits Humains et la citoyenneté active.**



4. LES COMPÉTENCES TRANSVERSALES ET LES COMPÉTENCES DISCIPLINAIRES

4.1. Les compétences transversales

Face à l'explosion des connaissances et des technologies, les personnes les plus compétentes sont celles qui sont capables d'exploiter à bon escient leurs acquis, en mettant en œuvre leur créativité, leur habileté de relation avec autrui pour résoudre les problèmes de la vie courante.

Les compétences transversales à privilégier en éducation non formelle sont de trois ordres :

▪ **Compétences d'ordre intellectuel et méthodologique**

1. Rechercher et traiter de l'information
2. Utiliser des stratégies de résolution de problèmes et prendre des décisions
3. Planifier une activité et agir avec méthode
4. Faire preuve d'initiative et de créativité

▪ **Compétences d'ordre personnel et social**

5. Prendre conscience de soi et de son environnement naturel, social et technologique et développer son autonomie
6. Adopter des attitudes et des comportements responsables envers soi, autrui et son environnement
7. Coopérer et travailler en équipe dans le respect et l'acceptation des différences

▪ **Compétences de l'ordre de la communication**

8. Communiquer et s'exprimer clairement verbalement et par écrit
9. Comprendre et analyser des documents de types variés
10. Utiliser différentes technologies pour transmettre et recevoir un message

Compétences transversales et leurs composantes

	Compétences transversales	Composantes de chaque compétence
Compétences d'ordre intellectuel et méthodologique	1. Rechercher et traiter de l'information	1.1. Repérer des sources d'information et de conseil
		1.2. Mettre en œuvre quelques critères sur la pertinence, la fiabilité et l'actualité de l'information
		1.3. Appliquer une variété de processus de pensée : analyser, synthétiser, évaluer, critiquer, etc...
	2. Utiliser des stratégies de résolution de problèmes et prendre des décisions	2.1. Prévoir des solutions possibles ou imaginer des hypothèses de solution
		2.2. Reasonner de façon inductive / déductive et sélectionner des critères d'analyse
		2.3. Exercer un jugement ou choisir une solution à des problèmes d'ordre intellectuel, personnel ou social
	3. Planifier une activité et agir avec méthode	3.1. Concevoir une activité et définir les ressources nécessaires pour la réaliser
		3.2. Utiliser les ressources appropriées de manière raisonnable
		3.3. Se positionner par rapport à la réalisation d'une activité / projet (valoriser ses réussites, exposer les difficultés, envisager des solutions pour les surmonter)
	4. Faire preuve d'initiative et de créativité	4.1. Comprendre comment les connaissances sont créées
		4.2. Créer quelque chose de nouveau
		4.3. Imaginer des nouvelles solutions à un problème

	<i>Compétences transversales</i>	<i>Composantes de chaque compétence</i>
Compétences d'ordre personnel et social	5. Prendre conscience de soi et de son environnement naturel, social et technologique et développer son autonomie	5.1. Affirmer sa personnalité et ses expériences de vie tout en respectant celles des autres
		5.2. Répondre à ses besoins corporels et socio-affectifs de manière raisonnable et satisfaisante
		5.3. Chercher un sens à l'existence en faisant preuve d'ouverture d'esprit par rapport aux questions liées à l'environnement naturel et social
	6. Adopter des attitudes et des comportements responsables envers soi, autrui et son environnement	6.1. Prévoir les conséquences de ses actes sur soi, sur famille et sa communauté
		6.2. Respecter les règles de vie en commun et participer à leur mise en place
		6.3. Coopérer à la dénonciation de toute forme d'iniquité et d'exploitation
	7. Coopérer et travailler en équipe dans le respect et l'acceptation des différences	7.1. Travailler en groupes
		7.2. Ecouter les autres
		7.3. Respecter les différences

	<i>Compétences transversales</i>	<i>Composantes de chaque compétence</i>
Compétences de l'ordre de la communication	8. Communiquer et s'exprimer clairement verbalement et par écrit	8.1. Ecrire avec aisance, correctement et lisiblement
		8.2. Prendre la parole avec confiance
		8.3. Exprimer ses opinions et ses idées avec justesse
	9. Comprendre et interpréter des documents de types variés	9.1. Utiliser des stratégies appropriées pour comprendre le sens d'un texte
		9.2. Comprendre des textes et des représentations schématiques (graphiques, tableaux, cartes...)
		9.3. Manifester de l'intérêt pour les livres et la lecture
	10. Utiliser différentes technologies pour transmettre et recevoir un message	9.4. Comprendre la nature et le rôle des technologies dans la communication sonore et visuelle
		9.5. Exercer son sens critique dans la recherche d'information à l'aide de multimédias et d'Internet
		9.6. Communiquer à l'aide du multimédia

4.2. Les Objectifs Terminaux d'Intégration (OTI)

NIVEAU 1

LANGUES ARABE et FRANCAIS

Au terme du premier niveau de l'ENF, l'apprenant sera capable

- de communiquer oralement et par écrit avec un tiers, de façon appropriée dans une situation significative et fonctionnelle pour lui, en se basant sur les supports visuels ou auditifs adéquats,
- de comprendre la signification d'un texte court à partir d'indices visuels et/ou grammaticaux

MATHEMATIQUES

Au terme du premier niveau de l'ENF, l'apprenant sera capable de résoudre des situations-problèmes de la vie courante et ayant un sens pour lui, nécessitant :

- la manipulation des nombres inférieurs à 1000 et des grandeurs et l'utilisation des opérations arithmétiques sur les nombres inférieurs à 100
- la reconnaissance des formes géométriques de base et leur reproduction en utilisant les outils géométriques adéquats
- la reconnaissance des solides de base par leurs formes, caractéristiques et dimensions
- l'organisation des données selon un critère spécifique

EVEIL

A la fin du premier niveau, l'élève sera capable dans une situation qui pose problème d'observer un vivant, un objet, un document visuel, un phénomène, afin de trouver une ou des réponses à une question et les communiquer oralement ou par écrit.

الكفايات الأساسية للمستوى الأول المجال التعليمي: اللغات (العربية)

ينتظر في نهاية المستوى الأول للتربية غير النظامية أن يكون المتعلم قادرا على:

- التواصل شفويا و/أو كتابيا مع الأخر - بطريقة مناسبة - في وضعية دالة ووظيفية بالنسبة له، حول موضوعات البرنامج المدروس، معتمدا على دعائم ديداكتيكية سمعية و/أو بصرية ملائمة.
- فهم معنى نص قصير انطلاقا من مؤشرات بصرية/ ونحوية.

شفهي

تحديد ووصف

تحديد وتسمية أشياء، أشخاص، أحداث، وضعية عائلية بطريقة جهرية مسموعة باللغة العربية.

توجيه ذاتي للإنصات والتعبير

إنتاج نص بسيط للإجابة عن طلب أو طلب جواب، أو التعبير عن شعور أو وجهة نظر، وذلك انطلاقا من الوضعية التواصلية.

تجاوز وسرد

إنتاج مقاطع مضبوطة في شكل حوار يتضمن مواضيع معروفة باستعمال مختلف البنيات اللغوية (سردية، وصفية، تفسيرية) مع احترام مخارج الحروف والنبرات الخاصة باللغة العربية

قرائني

توجيه ذاتي للقراءة

اختيار وثيقة، كتاب، أو نص ملائم لوضعية (مشروع، بحث عن معلومات، اختيار قراءة معينة...) حسب العنوان أو المؤشرات البصرية.

تحديد وفهم

تحديد المؤشرات النحوية للربط بين كلمات جملة بسيطة وفهم أو التعبير عن آراء بخصوص معنى هذه الجملة (النوع والعدد).

إدراك وتحليل

التوصل، عند قراءة نص بسيط، إلى إدراك المعلومات المتعلقة بالأشخاص والأماكن والتسلسل الزمني.

كتابي

الابتكار انطلاقا من دعائم

كتابة، إنتاج، إبداع أفكار وكلمات انطلاقا من دعائم بصرية أو سمعية.

استعمال الوحدات النحوية

والمعجمية

استعمال بنيات الجمل بسيطة، و علامات الترقيم بطريقة مناسبة (نقطة، فاصلة، علامة استفهام

إنتاج نص كتابي وظيفي

إنتاج حر لنص كتابي مكون من جملتين على الأقل حول موضوع مدروس، مع ضمان احترام معايير الكتابة السليمة، الواضحة والمقروءة.

إملاء

ضبط صحيح ل 50 % من الظواهر الإملائية للمنتوج.

Les tableaux ci-dessous présentent la répartition des compétences relatives au pôle Langues (Français)

COMPETENCES DE BASE NIVEAU 1 POLE LANGUES (Français)

Au terme du premier niveau de l'ENF, l'apprenant sera capable

- de communiquer oralement et par écrit avec un tiers, de façon appropriée dans une situation significative et fonctionnelle pour lui, en se basant sur les supports visuels ou auditifs adéquats,
- de comprendre la signification d'un texte court à partir d'indices visuels et/ou grammaticaux

Oral

Identifier et décrire

Identifier et nommer des objets, des personnes, des actions, des situations familières de manière audible en langue française – (O1/1)

Orienter son écoute et s'exprimer

En tenant compte de la situation de communication, produire un énoncé simple pour répondre à une sollicitation ou solliciter une réponse, ou exprimer un sentiment, un point de vue – (O2/1)

Dialoguer et raconter

Produire des répliques pertinentes dans un dialogue portant sur des thèmes connus en utilisant les différentes structures de phrases (narrative, descriptive, explicative) en respectant les intonations et les prononciations de la langue française - (O3/1)

Lecture

Orienter sa lecture

Choisir un document, un livre ou un texte adapté à une situation (projet, recherche d'information, choix d'une lecture) selon le titre ou des indices visuels – (L1/1)

Identifier et comprendre

Identifier les indices grammaticaux pour établir des liens entre les mots d'une phrase simple et comprendre ou émettre des hypothèses sur le sens de cette phrase (genre et nombre) – (L2/1)

Percevoir et analyser

Percevoir à la lecture d'un texte simple les informations relatives aux personnages, aux lieux et à la chronologie – (L3/1)

Écrit

Inventer à partir de supports

Écrire, produire, inventer des idées et des mots à partir de supports visuels ou auditifs – (E1/1)

Utiliser les unités grammaticales et lexicales

Utiliser de manière appropriée les structures de phrases simples et les signes de ponctuation (majuscule, point et virgule) – (E2/1)

Produire un écrit fonctionnel

Produire librement un écrit fonctionnel d'au moins deux phrases sur un thème étudié en assurant la présentation de la production et la lisibilité de l'écriture – (E3/1)

Orthographier

Orthographier correctement 50% des formes dans la production – (E4/1)

COMPETENCES DE BASE NIVEAU 1
POLE MATHEMATIQUES

OBJECTIF TERMINAL D INTEGRATION

Au terme du premier niveau de l'ENF, l'apprenant sera capable de résoudre des situations-problèmes de la vie courante et ayant un sens pour lui, nécessitant :

- la manipulation des nombres inférieurs à 1000 et des grandeurs et l'utilisation des opérations arithmétiques sur les nombres inférieurs à 100
- la reconnaissance des formes géométriques de base et leur reproduction en utilisant les outils géométriques adéquats
- la reconnaissance des solides de base par leurs formes, caractéristiques et dimensions
- l'organisation des données selon un critère spécifique

<p>Nombres et Grandeurs</p>	<p>Connaissance des nombres Lire, écrire, dénombrer, organiser par familles, décomposer, recomposer et comparer les nombres inférieurs à 1000 – (NG1/1)</p>	<p>Les opérations arithmétiques Utiliser les opérations arithmétiques avec des entiers naturels inférieurs à 100 – (NG2/1)</p>	<p>Connaissances des grandeurs Comparer des grandeurs de même nature et faire le lien avec les caractéristiques de l'objet – (NG3/1)</p>	
	<p>Figures géométriques</p>	<p>Connaissances des figures géométriques Reconnaître, comparer, tracer et décrire des figures géométriques de base (carré, triangle, rectangle, cercle) – (FG1/1)</p>	<p>Calculs sur les grandeurs liées aux figures Estimer, comparer et calculer des longueurs – (FG2/1)</p>	<p>Elaboration de plan de surfaces Savoir se situer par rapport aux objets de son environnement et situer ces objets entre eux – (FG3/1)</p>
	<p>Solides</p>	<p>Connaissances des solides Reconnaître et comparer des solides de base (cube, parallélépipède rectangle, pyramide, cylindre, cône), et décrire leurs propriétés – (S1/1)</p>	<p>Calculs sur les grandeurs liées aux solides -- <i>Cette compétence sera développée à partir du niveau 2</i></p>	<p>Elaboration de plans de surfaces -- <i>Cette compétence sera développée à partir du niveau 2</i></p>
	<p>Traitement des données</p>	<p>Organisation et lectures des données Organiser des données, des objets réels ou représentés selon un critère spécifique – (TD1/1)</p>	<p>Calculs sur les données -- <i>Cette compétence sera développée à partir du niveau 2</i></p>	<p>Interprétation et investissement des données Emettre des hypothèses à partir d'un tableau, d'un graphique, d'un diagramme simple – (TD3/1)</p>

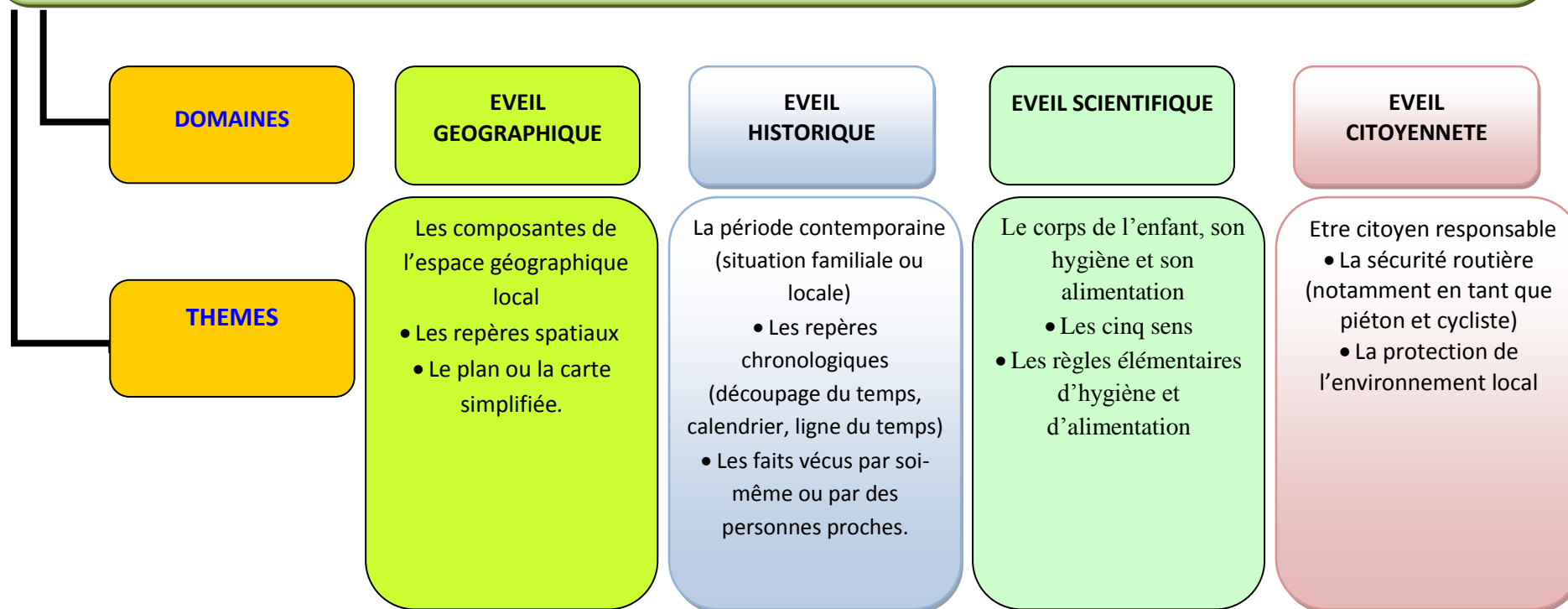
Les tableaux ci-dessous présentent la répartition des compétences relatives au pôle éveil.

COMPETENCES DE BASE NIVEAU 1 POLE EVEIL

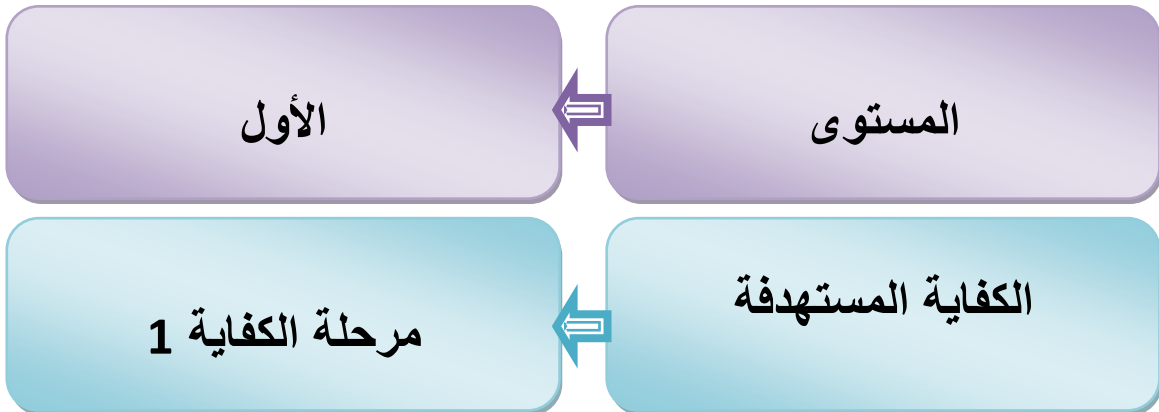
OBJECTIF TERMINAL D INTEGRATION

A la fin du premier niveau, l'élève sera capable dans une situation qui pose problème d'observer un vivant, un objet, un document visuel, un phénomène, afin de trouver une ou des réponses à une question et les communiquer oralement ou par écrit.

Selon les thèmes proposés ci-dessous correspondant aux 4 domaines de l'Eveil



الدخول المدرسي



السياق :

بِمُنَاسَبَةِ بَدَايَةِ الْمَوْسِمِ الدَّرَاسِيِّ وَزَعَتْ عَلَيْكُمْ جَمْعِيَّةٌ حَيْثُكُمْ مَحَافِظٌ تَحْتَوِي عَلَى كُتُبٍ وَأَدَوَاتٍ مَدْرَسِيَّةٍ.

المهام

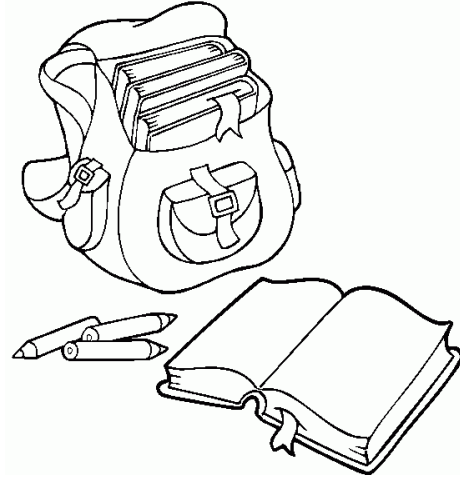
المهمة الأولى :

بِاعْتِمَادِكَ عَلَى حَقِيْبَةِ الْوَثَائِقِ قَدِّمْ نَفْسَكَ لِأَصْدِقَائِكَ بِمَلْءِ الصَّفْحَةِ الْأُولَى مِنْ دَفْتَرِ الرِّيَاضِيَّاتِ.

المهمة الثانية :

بِاعْتِمَادِكَ عَلَى حَقِيْبَةِ الْوَثَائِقِ سَاعِدْ أُسْتَاذَكَ أَوْ أُسْتَاذَتَكَ عَلَى حِسَابِ مَجْمُوعِ الْكُتُبِ وَالْأَدَوَاتِ الْخَاصَّةِ بِقِسْمِكَ وَالْقِسْمِ الثَّلَاثِ.

حقيبة الوثائق



الدخول المدرسي

الصفحة الأولى

الإسم الشخصي :
الاسم العائلي :
تاريخ الازدياد :
المادة :
المستوى الدراسي :
الموسم الدراسي :
المؤسسة :

عدد المحافظ الموزعة

عدد المحافظ	الأقسام
25	الأول
42	الثاني
36	الثالث

الأدوات الموزعة على كل تلميذ بالقسم الأول

عددتها	الأدوات
1	كتاب القراءة
2	قصة
4	أقلام للكتابة
1	بيكار
1	منقلة
5	الدفاتر

الأدوات الموزعة على كل تلميذ بالقسم الثالث

الأدوات	عددتها
كتاب القراءة	1
قصة	2
أقلام للكتابة	4
بيكار	1
منقلة	1
الدفاتر	5

المرحلة الأولى

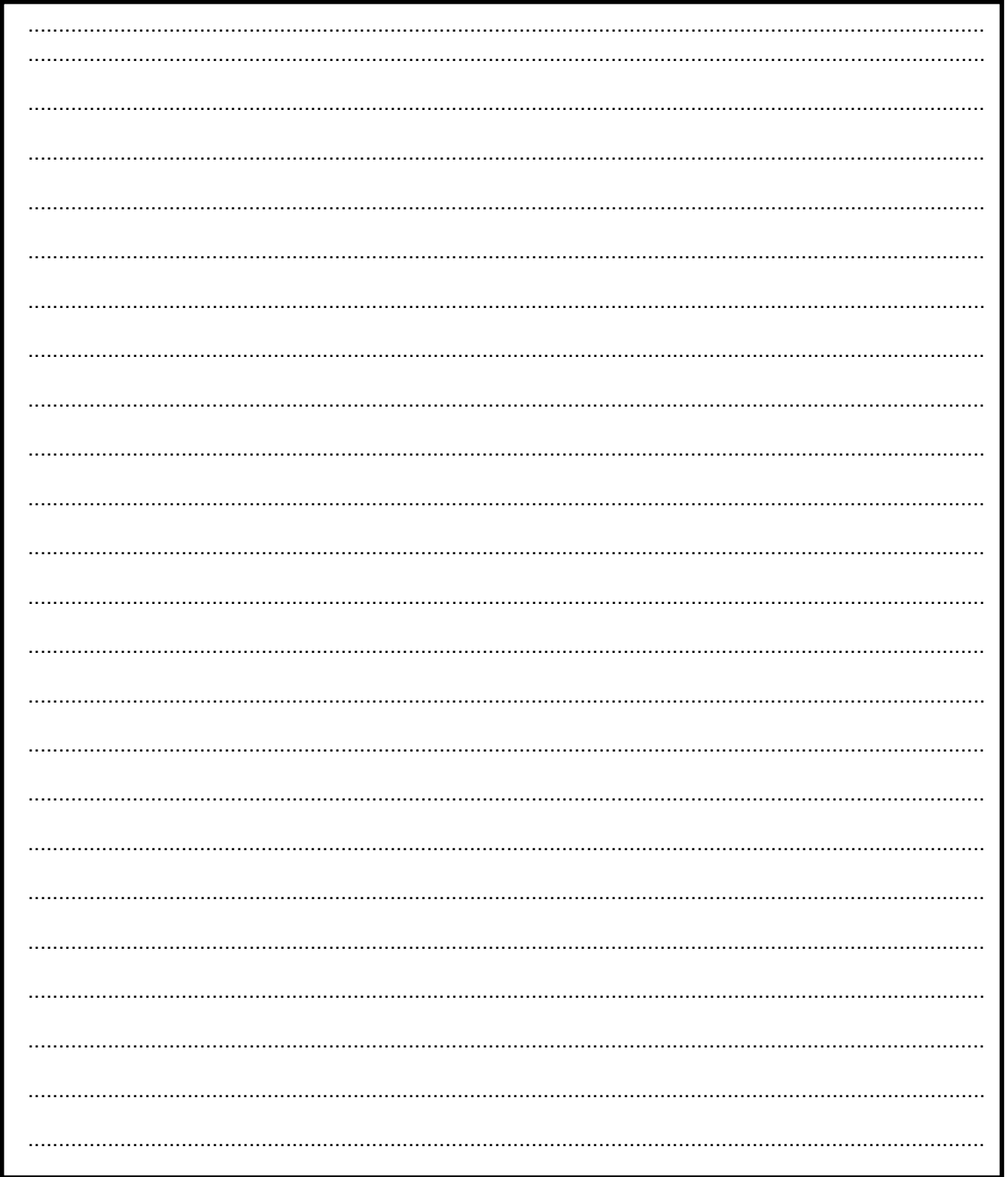
المهمة الأولى :

بِاعْتِمَادِكَ عَلَى حَقِيْبَةِ الْوَثَائِقِ قَدِّمْ نَفْسَكَ لِأَصْدِقَائِكَ بِمَلْءِ الصَّفْحَةِ الْأُولَى مِنْ دَفْتَرِ الرِّيَاضِيَّاتِ.

الصفحة الأولى	
..... :	الإسم الشخصي
..... :	الاسم العائلي
..... :	تاريخ الازدياد
..... :	المادة
..... :	المستوى الدراسي
..... :	الموسم الدراسي
..... :	المؤسسة

المهمة الثانية :

بِاعْتِمَادِكَ عَلَى حَقِيْبَةِ الْوَثَائِقِ سَاعِدْ أَسْتَاذَكَ أَوْ أَسْتَاذَتَكَ عَلَى حِسَابِ مَجْمُوعِ الْكُتُبِ وَالْأَدْوَاتِ الْخَاصَّةِ بِقِسْمِكَ وَالْقِسْمِ الثَّلَاثِ.



المرحلة الثانية

باعتماذك على حقيية الوثائق قدم نفسك لأصدقائك بملء الصفحة الأولى من دفتر الرياضيات

السؤال الأول :

سطر على الاسم الشخصي :

/ عمر البردعي / سعاد المكناسي / عبد العزيز البرنوصي / شيماء البورقادي

السؤال الثاني :

أكتب بلون أخضر الاسم العائلي لزميلك

.....

السؤال الثالث :

أكتب عنوان بيتك

.....

.....

.....

السؤال الرابع :

أكتب إسم مدرستك

.....

المهمة الثانية : باعتمادك على حقبة الوثائق ساعد أستاذك أو أستاذتك على حساب مجموع الكتب والأدوات الخاصة بقسمك والقسم الثالث

السؤال الأول :

قم بجمع الأعداد التالية عموديا :

$$\begin{array}{r} + \dots\dots\dots \\ \dots\dots\dots \\ = \dots\dots\dots \end{array} \quad \longleftarrow \quad = 16 + 439$$

$$\begin{array}{r} + \dots\dots\dots \\ \dots\dots\dots \\ = \dots\dots\dots \end{array} \quad \longleftarrow \quad = 432 + 516$$

السؤال الثاني :

رتب الأعداد من الأكبر إلى الأصغر

$$\dots\dots\dots > \dots\dots\dots > \dots\dots\dots > \dots\dots\dots \quad -99-48-87-78$$

السؤال الثالث :

أتمم عمليات الجمع التالية :

$$6 \times 25 = 25 + \dots + \dots + \dots + \dots + \dots$$

$$33 \times 4 = 33 + \dots$$

$$7 \times 23 = 23 + \dots + \dots + \dots + \dots + \dots + \dots$$

السؤال الرابع :

أكتب الأعداد كالتالي :

$$8 + 40 + 300 = 348$$

$$\dots\dots\dots + 6 + 8 = 768$$

$$4 + 6 + 2 = \dots\dots\dots$$

شبكة التقويم

الكفايات المستهدفة من هذه الوضعية	
الأدوات الواجب توافرها لكل مهمة	
العمليات الحسابية الأربع.	<p>الرياضيات:</p> <p>Lire, écrire, dénombrer, organiser par familles, décomposer, recomposer et comparer les nombres inférieurs à 1000 – (NG1/1) Organiser des données, des objets réels ou représentés selon un critère spécifique –</p>
<p>- أسماء - أفعال - جمل</p> <p>- علامات الترقيم</p> <p>- القواعد الصرفية والتركيبية</p> <p>- صور وبطاقات.</p>	<p>العربية:</p> <p>الابتكار انطلاقاً من دعامات</p> <p>كتابة، إنتاج، ابداع أفكار وكلمات انطلاقاً من دعامات بصرية أو سمعية</p>

المؤشرات ومعايير التحكم

المهمة 1

قدم نفسك لأصدقائك في ثلاث جمل وأملأ الصفحة الأولى من دفتر الرياضيات.

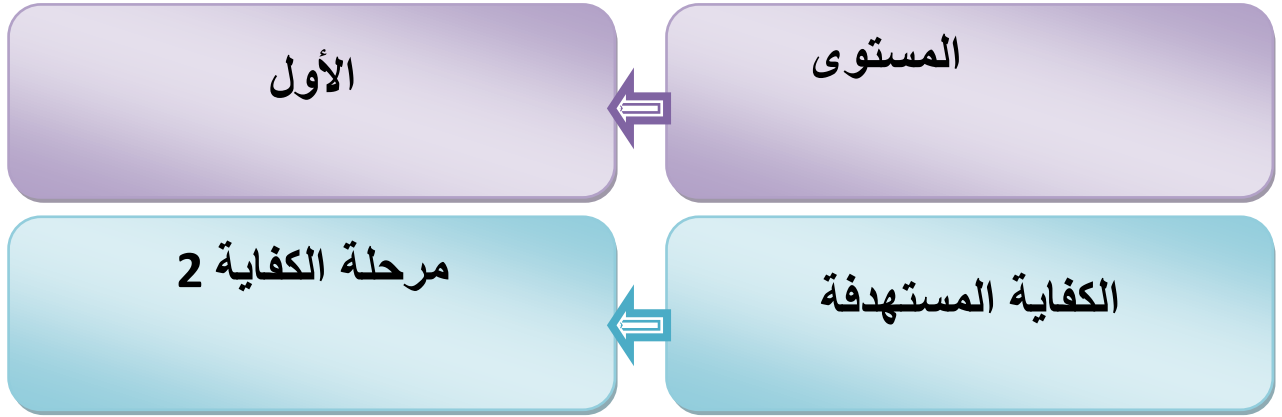
معايير التحكم	المؤشرات
- 0 = ورقة بيضاء	- كتابة الإسم الشخصي والإسم العائلي
- 1 = وجود مؤشر واحد	- كتابة تاريخ الازدياد
- 2 = وجود 2 مؤشرين	- كتابة المادة الدراسية
- 3 = وجود 3 مؤشرات	- كتابة المستوى الدراسي
- 4 = وجود 4 مؤشرات	- كتابة السنة الدراسية
- 5 = وجود 5 مؤشرات	- كتابة اسم المؤسسة
- 6 = وجود 6 مؤشرات	- وجود كتابة مقروءة يخط سليم
- 7 = وجود 7 مؤشرات	- احترام 50% من الظواهر الإملائية
- 8 = وجود 8 مؤشرات	

المهمة 2 :

أحسب مجموع الكتب والأدوات الخاصة بقسمك وبالقسم الثالث.

معايير التحكم	المؤشرات
- 0 = ورقة بيضاء	- وجود عمليات حسابية
- 1 = التلميذ حقق محاولة	- وجود مجموع المحافظ للقسم 1
- 2 = وجود 1 أو 2 مؤشرات	- وجود مجموع صحيح للمحافظ للقسم 1
- 3 = وجود 3 أو 4 مؤشرات	- وجود مجموع المحافظ للقسم 3
- 4 = وجود 5 أو 6 مؤشرات	- وجود مجموع أدوات المستوى 1
- 5 = وجود 7 أو 8 مؤشرات	- وجود مجموع صحيح لأدوات المستوى 1
- 6 = وجود 9 أو 10 مؤشرات	- وجود مجموع أدوات المستوى 3
- 7 = وجود 11 أو 12 مؤشرات	- وجود مجموع صحيح لأدوات المستوى 3
- 8 = وجود 13 أو 14 مؤشرا	- وجود عملية جمع صحيحة
	- وجود عدد تلاميذ القسم 1
	- وجود عدد تلاميذ القسم 3
	- وجود عملية جمع لعدد تلاميذ القسم 1 و 3
	- وجود عملية جمع صحيح لعدد تلاميذ القسم 1 و 3

ملابس جديدة للاعب كرة السلة



السياق

سيشارك فريق حيكم في دوري مهم لكرة السلة، من اللازم شراء ملابس رياضية جديدة.

المهام

المهمة الأولى

انطلاقاً من حقيبة الوثائق احسب المبلغ الذي سيؤديه النادي مقابل شراء الملابس الرياضية الضرورية، مع كتابة جميع الحسابات.

المهمة الثانية

تحدث في جملة أو جملتين عن فوائد ممارسة الرياضة على جسم الإنسان.

Tâche 3

A partir du porte-document, écris le nom et le numéro de chaque joueur sur le terrain.

حقيبة الوثائق

لائحة المشتريات لفريق كرة السلة

العدد	المعدات الرياضية
10 ☆	☆ بذلة رياضية.
10 ☆	☆ حذاء رياضي.
10 ☆	☆ جوارب رياضية.
2 ☆	☆ كرة السلة.

أثمنا متجر الجودة

كرة سلة



40 درهم

بذلة



100 درهم

بذلة كرة سلة



50 درهم

كرة قدم



25 درهم

حذاء رياضي



80 درهم

سروال



75 درهم

جوارب



10 درهم

حذاء شتوي



250 درهم

جوارب رياضية



12 درهم

بذلة كرة قدم



70 درهم

حذاء

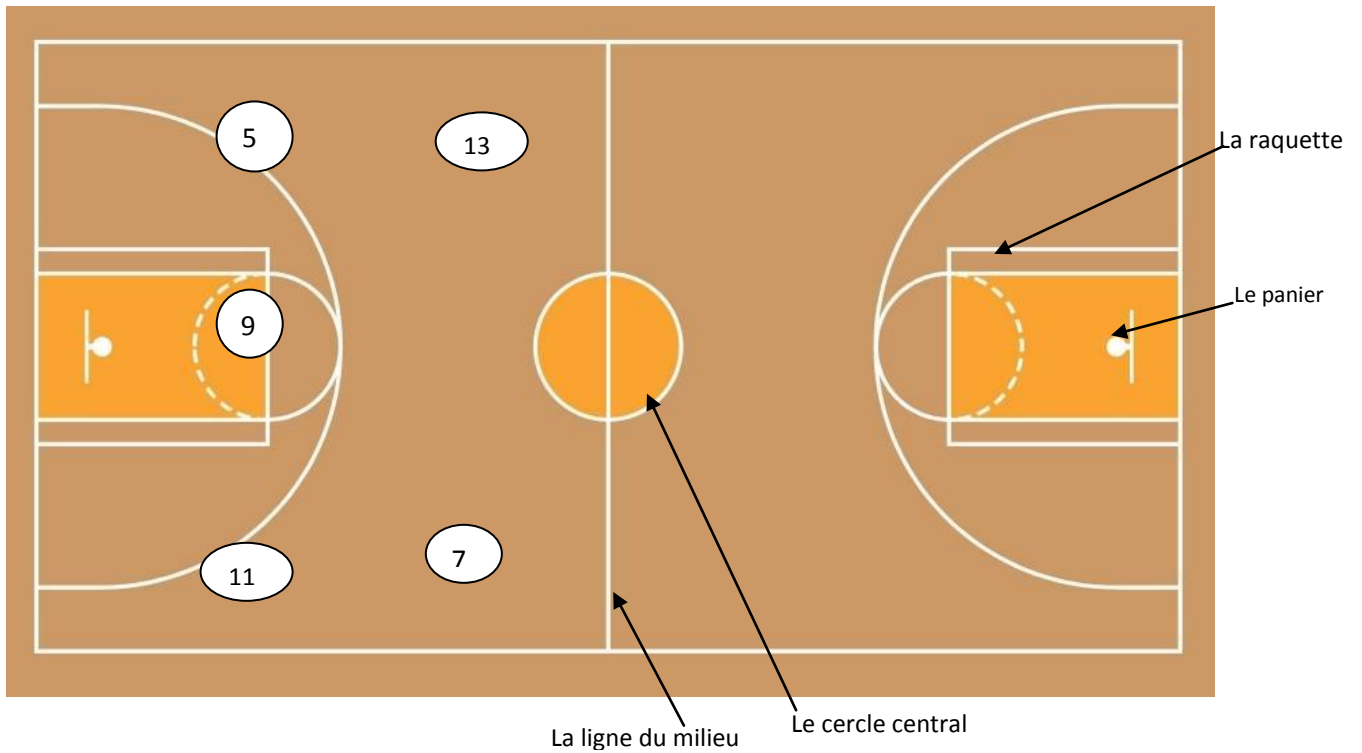


200 درهم

كسوة



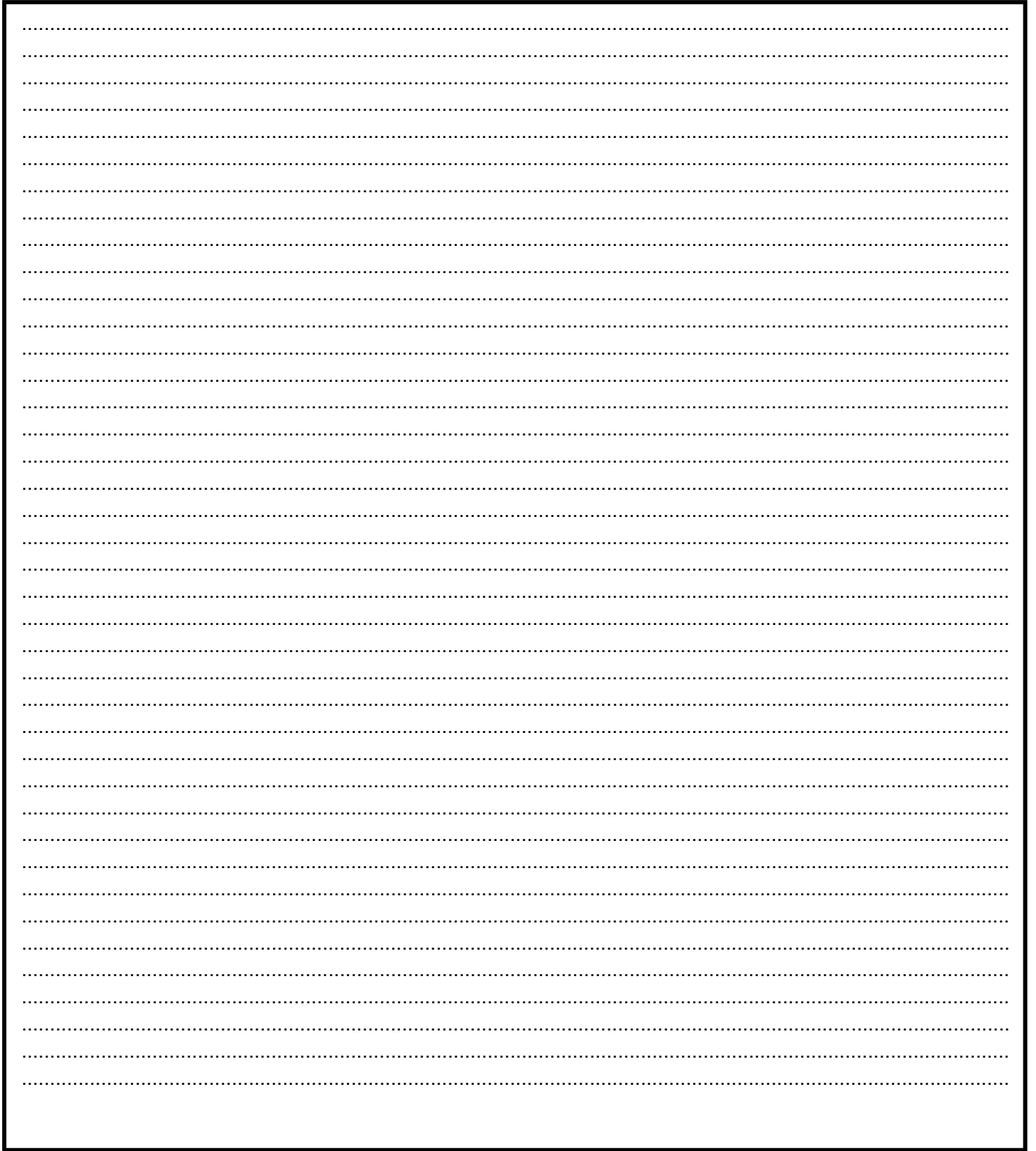
350 درهم



L'entraîneur a montré à chaque joueur sa place sur le terrain comme suit :

- **Saïd à droite du panier**
- **Younes à gauche du panier**
- **Ahmed au centre**
- **Amine à droite de la ligne centrale.**
- **Karim à gauche de la ligne centrale.**

المهمة 2- تحدث في جملة أو جملتين عن فوائد ممارسة الرياضة على جسم الإنسان.



A large rectangular area with horizontal dotted lines for writing, intended for the student to provide their answer to the task above.

TACHE 3 Ecris le nom et le numéro de chaque joueur sur le terrain.

A large rectangular area with a solid black border, containing 25 horizontal dotted lines for writing. On the right side of this area, there is a decorative graphic element consisting of a grey curved shape with a white arrow pointing downwards.

المرحلة الثانية

المهمة 1- انطلاقا من حقيبة الوثائق احسب المبلغ الذي سيؤديه النادي مقابل شراء الملابس الرياضية الضرورية، مع كتابة جميع الحسابات.

السؤال 1 : أصل الرسم باسمه :

كرة القدم



بذلة كرة السلة



حذاء رياضي



بذلة كرة القدم



جوارب رياضية



كرة السلة



السؤال 2: أضع علامة (x) تحت الخانة المناسبة لما يستعمل في الرياضة :

وزرة	جوارب رياضية	سلهام	قبعة	جوارب نسائية	كرة القدم	ربطة عنق
منامة	حذاء عسكري	كرة السلة	قفطان	بذلة كرة اليد	جلباب	حذاء رياضي

السؤال 3 : ثمن كرة سلة واحدة هو 40 درهما، وثمان كرتين سلة هو:

للإجابة الصحيحة أضع العلامة (X) أمام المتساوية المناسبة

$40 + 2 = 42$
---------------	-------

$40 \times 2 = 80$
--------------------	-------

$40 \div 2 = 20$
------------------	-------

السؤال 4 : ثمن بذلة كرة السلة واحدة هو 90 درهما، وثمان 10 بذلات هو: للإجابة

الصحيحة أضع العلامة (X) المتساوية المناسبة

$90 + 10 = 100$
-----------------	-------

$90 \times 10 = 900$
----------------------	-------

$90 - 10 = 80$
----------------	-------

السؤال 5 : أحسب ثمن الأحذية الرياضية للفريق

$100 \times 10 =$

السؤال 6 : أحسب ثمن الجوارب الرياضية للفريق

$12 \times 10 =$

السؤال 7 : احسب المبلغ الذي سيؤديه النادي مقابل المعدات الرياضية.

مجموع ثمن الأحذية الرياضية هو :

مجموع ثمن الكرتين هو :

مجموع ثمن البذلات الرياضية هو :

مجموع ثمن الجوارب الرياضية هو :

مجموع المعدات الرياضية هو:+.....+.....+.....=.....

المهمة 2

تحدث في جملة أو جملتين عن فوائد ممارسة الرياضة على جسم الإنسان.

السؤال 1

من بين الكلمات المقترحة في البطاقات اختر الكلمة المناسبة

الملاكمة

المنافسة

الكسل

الغش

التعاون

كرة السلة

وإملاء بها الفراغ في الفقرة التالية

لعبة..... لعبة جماعية، تعلم الفرد روح
..... وتشجع على

السؤال 2 ضع علامة أمام الجواب المناسب
لماذا نمارس الرياضة؟

لتقوية الجسم

للمحافظة على الصحة

للمحافظة على البيئة

لتعلم القراءة والكتابة

السؤال 3 : من بين الرياضات التالية أخط بخط مغلق الرياضات الجماعية

. كرة القدم

. العدو الريفي

. كرة السلة

. الملاكمة

السؤال 4 : من بين الرياضات التالية ضع علامة أمام الرياضة التي تحتاج أساسا لمجهود عضلي

الشطرنج

المصارعة

حمل الأثقال

Tâche 3

3- A partir du porte-document écris le nom et le numéro de chaque joueur sur le terrain.

Exercice 1 :

Colorie le ballon qui se trouve à droite du panier



Coche la bicyclette qui se situe au milieu



Exercice 2 :

Souligne tout ce qui se rapporte au basket-ball :

- 11 joueurs
- Esprit d'équipe
- La raquette
- 5 joueurs
- Un ballon orange
- Etre de grande taille
- Un ballon ovale
- Un filet
- Le panier

Exercice 3 :

Mets les mots suivants en ordre pour former une phrase :

- - est – qui – permet - de muscler - le corps - un sport - le basket-ball.
- - au - qui - corps - un - le basket-ball - sport - donne - de - est - la souplesse.

Exercice 4 :

Complète les phrases suivantes :

- Le numéro de **Saïd** sur le terrain est
- Le numéro de **Younes** sur le terrain est
- Le numéro d'**Ahmed** sur le terrain est
- Le numéro d'**Amine** sur le terrain est
- Le numéro de **Karim** sur le terrain est

شبكة التقويم

<p>-- كتابة و قراءة و مقارنة أعداد أصغر من 1000</p> <p>-- الجمع ، الضرب ، تقنية العملية</p> <p>--النقود: الدرهم</p> <p>--قراءة بطاقات الثمن و تصنيفها وفرزها</p>	<p>الكفايات التي تم تقويمها بواسطة هذه الوضعية:</p> <p>الرياضيات*:</p> <p>تعرف الأعداد:</p> <p>قراءة،كتابة، عد ،فرز و تصنيف،تحليل ، تركيب ومقارنة الأعداد الأصغر من 1000.</p> <p>العمليات العددية:</p> <p>استخدام العمليات العددية على الأعداد الطبيعية الأصغر من100.</p> <p>تعرف المقادير:</p> <p>مقارنة المقادير المتكافئة و ربطها بخصائص الشيء.</p> <p>تفسير واستثمار المعلومات</p> <p>وضع فرضيات انطلاقا من جدول ،مبيان بسيط، مخطط.</p>	<p>1 المهمة</p>
<p>-كتابة نص للتعبير عن أهمية الرياضة (خصوصا كرة السلة) على الجسم</p> <p>--أهمية الرياضة البدنية،خصوصا كرة السلة،لتقوية و نمو جسم الطفل.</p>	<p>*العربية:</p> <p>توجيه ذاتي للإنصات و التعبير</p> <p>إنتاج نص بسيط للإجابة عن طلب أو طلب جواب، أو التعبير عن شعور أو وجهة نظر ،انطلاقا من الوضعية التواصلية.</p> <p>*أنشطة التفتح:</p> <p>تفتح علمي: جسم الطفل، نظافته و غذاؤه- الحواس الخمس- قواعد التغذية و النظافة</p>	<p>2 المهمة</p>
	<p>Français :</p> <p>Identifier et comprendre les indices grammaticaux pour établir des liens entre les mots d'une phrase simple.</p> <p>Eveil :</p> <p>Les repères spatiaux (à gauche , à gauche ,au centre)</p>	<p>3 المهمة</p>

مستوى التحكم	معايير التقويم و المؤشرات
<p>0 = ورقة بيضاء.</p> <p>1 = إذا قام التلميذ بمحاولة ما</p> <p>2 = وجود مؤشر واحد.</p> <p>3 = وجود مؤشرين اثنين.</p> <p>4 = وجود ثلاث مؤشرات.</p> <p>5 = وجود أربع أو خمس مؤشرات.</p> <p>6 = وجود ست أو سبع مؤشرات.</p> <p>7 = وجود ثمانية أو تسع مؤشرات.</p> <p>8 = وجود كل المؤشرات.</p>	<p>1- وجود اختيار لبذلة كرة السلة.</p> <p>2- وجود اختيار لكرة السلة.</p> <p>3- وجود اختيار لجوارب كرة السلة.</p> <p>4- وجود اختيار لحذاء رياضي.</p> <p>5- وجود مبلغ إجمالي صحيح لكرة السلة.</p> <p>6- وجود مبلغ إجمالي صحيح لبذلة كرة السلة.</p> <p>7- وجود مبلغ إجمالي صحيح لحذاء رياضي.</p> <p>8- وجود مبلغ إجمالي صحيح لجوارب كرة السلة.</p> <p>9- وجود مبلغ المشتريات.</p> <p>10- وجود مبلغ صحيح للمشتريات.</p>

<p>0 = ورقة بيضاء. 1 = وجود مؤشر واحد. 2 = وجود مؤشرين. 4 = وجود 4 مؤشرات. 5 = وجود 5 مؤشرات. 6 = وجود 6 مؤشرات. 7 = وجود 7 مؤشرات. 8 = وجود كل المؤشرات</p>	<p>1. وجود محاولة 2. وجود جملة واحدة تتطرق إلى الرياضة. 3. وجود جملة واحدة صحيحة تتطرق إلى الرياضة 4. وجود جملتين صحيحتين تتطرقان إلى الرياضة 5. التطرق إلى سلامة الجسم ونموه 6. التطرق إلى فائدة أو أكثر من فوائد الرياضة. 7. احترام 50% من الظواهر الإملانية صحيحة. 8. وجود كتابة سليمة و مقروءة</p>	2 المهمة
<p>0 –feuille blanche 1 – l'élève a effectué un essai 2 – Présence d'un indicateur 3 - Présence de deux indicateurs 4 - Présence de trois indicateurs 5 - Présence de quatre ou cinq indicateurs 6 - Présence de six ou sept indicateurs 7 – Présence de huit ou neuf indicateurs 8 – présence de dix indicateurs .</p>	<p>1-Présence du nom et du numéro du défenseur à gauche 2 - Présence du nom et du numéro du défenseur à droite 3 - Présence du nom et du numéro du joueur au centre 4 - Présence du nom et du numéro l'attaquant à gauche 5 - Présence du nom et du numéro l'attaquant à droite 6 - Présence du nom et du numéro corrects du défenseur à gauche 7 - Présence du nom et du numéro corrects du défenseur à droite 8 - Présence du nom et du numéro corrects du joueur au centre 9 - Présence du nom et du numéro corrects de l'attaquant à gauche 10- Présence du nom et du numéro l'attaquant à droite .</p>	3 المهمة

أنتقل إلى شقتي الجديدة



الأول

المستوى

مرحلة الكفاية 3

الكفاية المستهدفة

السياق

خديجة وأحمد أبناء عُمومة، انتقلَ الإثنانِ مع أسرتيهما إلى مدينتين متباعدتين، كتبَا ليحكيا عن شقتيهما الجديدتين.

المهام

المهمة الأولى

إنطلاقاً من رسالة خديجة لأحمد، أرسم تصميماً لشقتها، مبيناً فيه جميع الغرف والمرافق مع كتابة أسمائها.

المهمة الثانية

إنطلاقاً من تصميم شقة أحمد أكتب رسالة جوابية لخديجة، تصف فيها شقتها، مستهلاً ذلك بالمدخل الرئيسي.

حقيبة الوثائق

فاس في 26 أكتوبر 2012

عزيري أحمد

ها نحن قد انقلنا إلى شقتنا الجديدة.

إنها جميلة، بها مدخل في الوسط، إذا دخلته تجد على يسارك البهو وبجانبه المطبخ.

تجد الحمام والمرحاض في آخر المدخل على اليمين.

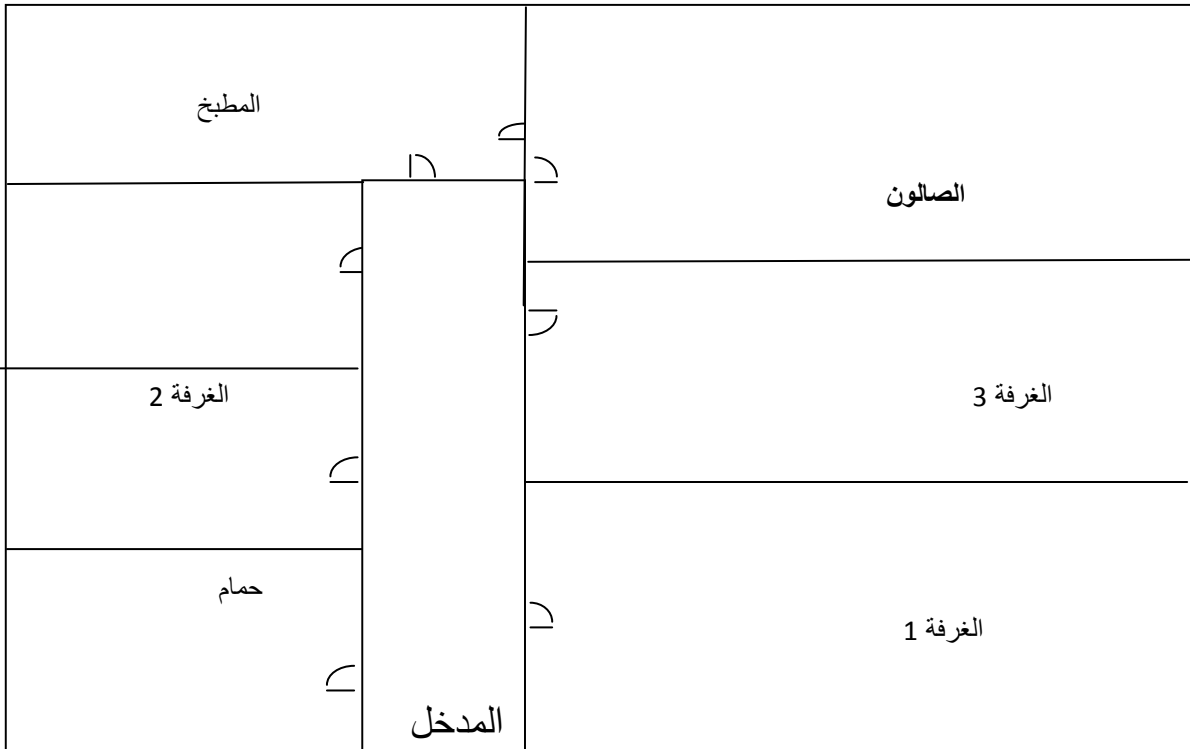
توجد غرفة والدي على اليمين، مُحادية للحمام.

أما غرفتي فتوجد على اليمين مقابل البهو.

أنا فرحة، فقد أصبحت لدي غرفة نوم خاصة بي، لها نفس مساحة غرفة والدي، لكن

ليس بها نوافذ. وأنت يا أحمد كيف هي شقتكم؟ هل تستطيع أن تصفها لي؟

أنا في انتظار أخبارك.



المرحلة الأولى

المهمة الأولى

انطلاقاً من رسالة خديجة لأحمد، أرسم تصميماً لشقتها، مبيناً فيه جميع الغرف والمرافق مع كتابة أسمائها.

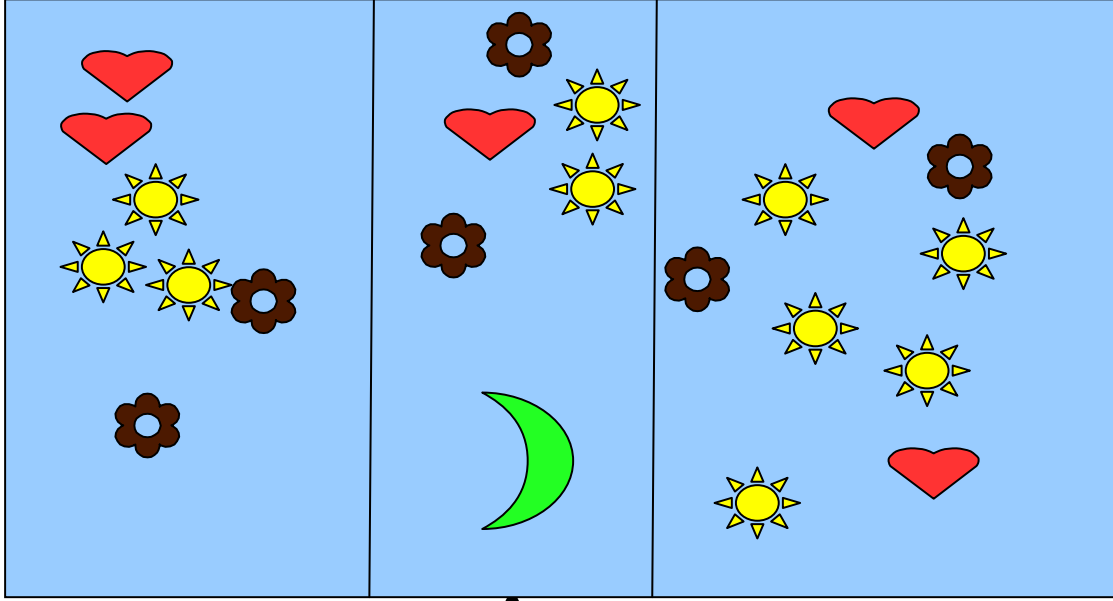
A large rectangular area with a black border, containing numerous horizontal dotted lines for drawing and writing.

المرحلة الثانية

المهمة الأولى

1 - انطلاقاً من رسالة خديجة لأحمد، أرسم تصميمي لشقتها، مبينا فيه جميع الغرف والمرافق مع كتابة أسمائها.

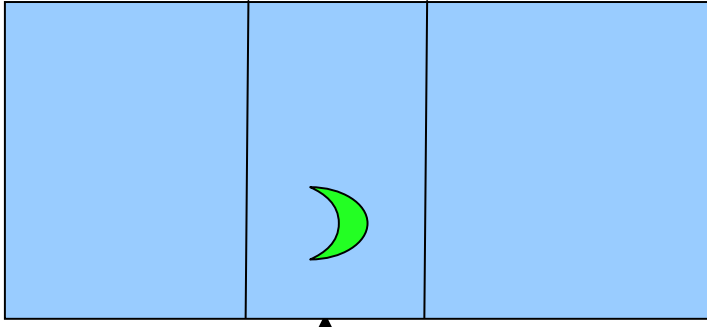
السؤال 1 - أخصبُ الأشكال حسب وضعها بالنسبة للهِلال وأضعُ العدد المناسب في الخانة المناسبة



أنت هنا وتلاحظ الهلال

على اليمين	في الوسط	على اليسار	٦
على اليمين	في الوسط	على اليسار	٥
على اليمين	في الوسط	على اليسار	٤

السؤال 2 - اقرأ الجمل التالية وأكتب كل إسم في المكان المناسب في البطاقات المحيطة بالهلال :



أنت هنا وتلاحظ الهلال

○ شجرة على اليمين

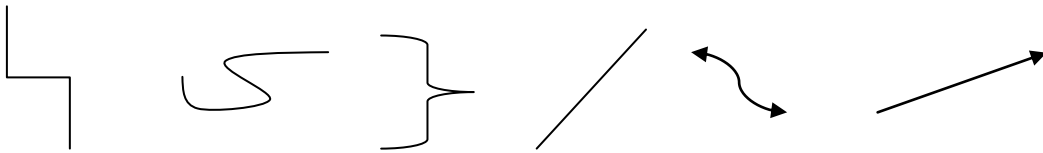
○ كرة في الوسط

○ زهرة على اليسار

السؤال 3 - أحيط بخط مغلق كل خط مستقيم:



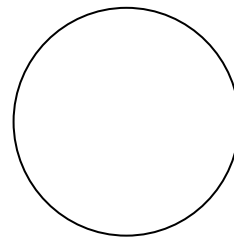
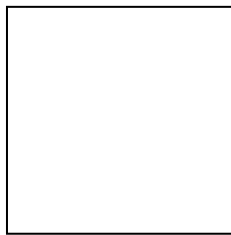
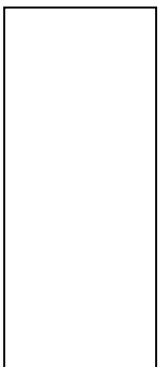
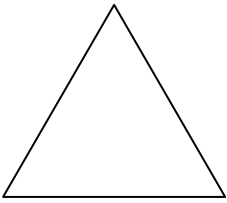
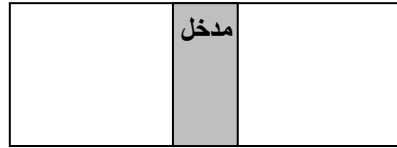
السؤال 4 - أحيط بخط مغلق كل شكل مكون من خطوط مستقيمة:



السؤال 5 – أختار من بين الكلمات التالية، التي تدل على الأدوات التي تساعد على رسم خطوط مستقيمة:

- قرص
- قلم الرصاص
- قميص
- مسطرة

السؤال 6 – لاحظ الشكل رقم 1، وارسم في باقي الأشكال مدخلا يفصل كل شكل إلى نصفين متقايسيين من جهة العرض



السؤال 7 – ارسم الأشكال التالية :

● خط مستقيم أفقي

● خط مستقيم عمودي

● مثلث

● مربع

● مستطيل

إنطلاقاً من تصميم شقة أحمد أكتب رسالة لخديجة، تصف فيها شقته، مستهلاً ذلك بالمدخل الرئيسي.

السؤال 1 – لاحظ الرسم التالي وأجب عن الأسئلة :

الغرفة 3	البهو	المطبخ
		الغرفة 2
الحمام	المدخل	الغرفة 1
غرفة الوالدين		

ماذا يمثل الرسم؟

.....

اذكر المرافق المختلفة لهذه الشقة:

.....

.....

السؤال 2 – اقرأ السؤال وأضع علامة أمام الجواب الصحيح:

السؤال 1.2 : أين توجد الغرفة 2؟

الأجوبة :

■ على يمين المدخل.....

■ في نهاية المدخل.....

■ في نهاية المدخل على اليسار.....

■ في نهاية المدخل على اليمين.....

السؤال 2.2 : ما هو المرفق الموجود قرب المطبخ؟

الأجوبة :

■ الغرفة 1.....

■ الحمام.....

■ الغرفة 2.....

■ البهو.....

السؤال 3.2 : ماذا يوجد على يسار المدخل؟

■ الغرفة 1.....

■ الحمام.....

■ الغرفة 2.....

■ البهو.....

السؤال 4.2 : أين توجد الغرفة 1؟

الأجوبة:

■ على يسار البهو.....

■ على يمين البهو.....

■ مقابل البهو.....

السؤال 3 – لون الخانة التي تبين مساحة شقة

30 km	150 Dh	200 m ²
2012	17 h 30 min	82 kg

السؤال 4 – ضع علامة (X) أمام الجملة الصحيحة :

تاريخ رسالة يكون على الشكل التالي:

- الثلاثاء 15 شتنبر
- هذا الصباح، على الساعة 8
- السبت
- الرباط في 25 دجنبر 2012

بداية الرسالة تكون كالتالي :

- إلى اللقاء
- مع السلامة
- عزيزتي أمينة
- فاس، في 12 فبراير 2012

نهاية التالي تكون كالتالي :

- والدي العزيز
- صباح الخير
- إلى اللقاء يا أحمد
- والسلام
- طنجة في 25 دجنبر 2012

السؤال 5- أقرأ النصوص الأربعة التالية وأحيط بخط مغلق رقم النص الذي يمثل رسالة :

النص 2	النص 1
الرباط في 24 نونبر 2012 عزيزي رضوان لقد توصلت بهديتك الجميلة التي بعثتها لي بواسطة البريد. شكرا لك، وأتمنى لك ولأفراد أسرتك السعادة والصحة. مع السلامة. احمد	كوكو أمينة أنا مسرورة برسالتك الاخيرة. شكرا عل الصور التي أرسلتها لي.
النص 4	النص 3
الإثنين 18 أكتوبر 2012 الدار الجديدة لقد أصبحت لدينا دار جديدة، نحن سعداء جدا. إنها دار كبيرة، فيها 3 غرف للنوم، وبهو كبير للضيوف أما المطبخ فيطل على فناء واسع.	أشكرك جزيل الشكر على دعوتك لي لحضور حفل زفاف ابنتك. لا استطيع الحضور لأنني سأسافر مع أسرتي إلى مدينة طنجة.

معايير التقويم

1. المهمة الأولى

معايير التقويم والمؤشرات	عتبات التحكم
1. وجود محاولة لرسم إطار تصميم شقة	0. ورقة بيضاء
2. وجود رسم لمدخل الشقة	1. وجود مؤشر واحد
3. وجود رسم لمدخل الشقة في المكان الصحيح	2. وجود مؤشرين
4. وجود رسم للبهو في المكان الصحيح	3. وجود 3 مؤشرات.
5. وجود رسم لمطبخ في المكان الصحيح	4. وجود 4 مؤشرات.
6. وجود رسم لغرفة الوالدين في المكان صحيح	5. وجود 5 مؤشرات.
7. وجود لغرفة أحمد في المكان صحيح	6. وجود 6 مؤشرات.
8. وجود المرحاض والحمام في المكان صحيح	7. وجود 7 مؤشرات.
	8. وجود 8 مؤشرات

2. المهمة الثانية

معايير التقويم والمؤشرات	عتبات التحكم
1. وجود جملة مفيدة سليمة التركيب.	0. ورقة بيضاء
2. وجود جملتين مفيدتين سليمتي التركيب.	1. وجود مؤشر واحد
3. وجود ثلاث جمل مفيدة سليمة التركيب.	2. وجود مؤشرين
4. وجود أربع جمل على الأقل مفيدة سليمة التركيب.	3. وجود 3 مؤشرات.
5. وجود خمس جمل على الأقل مفيدة سليمة التركيب.	4. وجود 4 مؤشرات.
6. وجود تراكيب سليمة وصرف صحيح سليم مع الربط التام.	5. وجود 5 مؤشرات.
7. اقتراح علامات الترقيم ووضعها في مكانها المناسب.	6. وجود 6 مؤشرات.
8. احترام 50 % في الظواهر الفلاحية.	7. وجود 7 أو 8 مؤشرات.
	8. وجود 9 أو 10 مؤشرات

شبكة التقويم

الأدوات الواجب توافرها لكل مهمة	الكفايات المستهدفة من هذه الوضعية	
المتر – المتر مكعب – الدرهم. الضرب – الجمع	<p style="text-align: right;">اللغة العربية : تحديد وفهم تحديد المؤشرات النحوية للربط بين جمل نص معقد وفهم أو التعبير عن آراء بخصوص معنى هذا النص مع تحليل تأثير البناء النحوي للنص. (2/3) إدراك وتحليل اكتشاف عند قراءة وثائق أو نصوص سردية، المعلومات الضرورية لفهم المعنى العام لهذه الوثائق والنصوص. (3/3) الرياضيات : إعداد تصميم للمساحات معرفة كيفية التوضع علاقة مع أشياء محيطه ووضع هذه الأشياء فيما بينها. (3/1) التعرف على الأشكال الهندسية معرفة، مقارنة، رسم ووصف الأشكال الهندسية الأساسية (المربع، المستطيل، المثلث، الدائرة) (1/1) التعرف القياسات مقارنة القياسات من نفس الطبيعة والقيام بالربط بين خصوصيات الشيء (3/1)</p>	المهمة 1
كلمات مقروءة. أفعال قياسية للزمان والمكان. جمل مترابطة وسلسلة علامات الترقيم في مكانها المناسب. القواعد التركيبية والصرفية والإعلامية.	<p style="text-align: right;">اللغة العربية : إنتاج نص مكون من ست جمل حول أهمية الماء بالنسبة للفلاحة والماشية والإنسان. مع استعمال صحيح للمعجم المناسب مع احترام معايير الكتابة السليمة والخط الواضح والمقروء. ضبط صحيح وملائن ل 80 % من الظواهر الإملائية والقواعد الصرفية التركيبية. الرياضيات : إعداد تصميم للمساحات معرفة كيفية التوضع علاقة مع أشياء محيطه ووضع هذه الأشياء فيما بينها. (3/1) التعرف على الأشكال الهندسية معرفة، مقارنة، رسم ووصف الأشكال الهندسية الأساسية (المربع، المستطيل، المثلث، الدائرة) (1/1) التعرف القياسات مقارنة القياسات من نفس الطبيعة والقيام بالربط بين خصوصيات الشيء (3/1)</p>	المهمة 2

الأسبوع الرياضي



الأول

المستوى

الكفاية النهائية

الكفاية المستهدفة

السياق

شَارَكَتْ أَرْبَعُ فُرُقٍ فِي مُسَابَقَاتٍ رِيَّاضِيَّةٍ مُتَّوَعَةٍ نَظَّمَتْهَا جَمْعِيَّةُ حَيْكَ،
وَشَارَكَتْ فِيهَا ضِمْنَ فَرِيْقٍ "الشَّجَاعَةِ".

المهام

1- المهمة الأولى

انطلاقاً من حقيقة الوثائق، اختر مكونات المعدات الرياضية التي يحتاجها فريقك لكل مسابقة.

2 - المهمة الثانية

حدد الميدالية التي نالها فريقك، من خلال النتائج التي حققها في جميع مسابقات الأسبوع الرياضي.

حقيبة الوثائق

الوثيقة الأولى - برنامج الأسبوع الرياضي :

اليوم	المسابقة
الاثنين	مباراة في كرة القدم
الثلاثاء	السباحة في البحر
الأربعاء	الجرى، والقفز العلوي في قاعة الجمعية
الخميس	كرة المضرب في الغابة
الجمعة	حفلة الاختتام

الوثيقة الثانية - النتائج التي حصل عليها كل فريق في السباحة وكرة القدم :

اسم الفريق	عدد النجوم المحصل عليها في السباحة	عدد النجوم المحصل عليها في كرة المضرب
الإنتلاق	★	★ ★
الفضيلة	★ ★ ★	
الشجاعة	★ ★	★ ★ ★
العزيمة		★

الوثيقة الثالثة- المعدات الرياضية المتوفرة:

 <p>مقص، ممحاة، قلم مسطرة، مقلمة</p>		<p>كرة القدم</p> 
 <p>سروال قصير</p>	<p>كتاب</p> 	<p>دراجة هوائية</p> 
 <p>حذاء رياضي كرة القدم</p>	 <p>قميص رياضي</p>	<p>تبان السباحة</p> 
	 <p>قبعة كرة المضرب</p>	<p>مضرب التنس</p>  <p>كرات التنس</p>

الوثيقة الرابعة – نتائج المسابقات :

كل فريق سيحصل على نتيجة لكل مسابقة. الفريق الفائز هو الذي سيجمع أكبر عدد من النجوم في مجموع المسابقات.

الترتيب المتوقع:

☆☆☆ = الفريق الفائز

•

☆☆ = الفريق الثاني

☆ = الفريق الثالث

0 = الفريق الأخير

• نتيجة مسابقة التناوب (الجري) :

35 min	فريق الإنطلاق
41 min	فريق الفضيلة
38 min	فريق الشجاعة
33 min	فريق العزيمة

الفائز هو الأسرع.

• نتيجة أحسن متسابق في القفز العلوي بكل فريق :

65 cm	أحسن نتيجة لفريق الإنطلاق
52 cm	أحسن نتيجة لفريق الفضيلة
94 cm	أحسن نتيجة لفريق الشجاعة
83 cm	أحسن نتيجة لفريق العزيمة

الفائز هو الذي قفز أعلى " قياس

الوثيقة الخامسة- منصة التتويج:



المرحلة الثانية

المهمة الاولى

انطلاقا من حقيبة الوثائق، اختر مكونات المعدات الرياضية التي يحتاجها فريقك لكل مسابقة.

التمرين الأول - أضع خطا تحت المعدات الضرورية للعب كرة القدم:

<input type="radio"/> مضرب	<input type="radio"/> طربوش رياضي
<input type="radio"/> دراجة هوائية	<input type="radio"/> أحذية رياضية
<input type="radio"/> كرز	<input type="radio"/> مظلة شمسية
<input type="radio"/> كتاب	<input type="radio"/> قميص رياضي
<input type="radio"/> تبان السباحة	
<input type="radio"/> صفارة	

التمرين الثاني – أضع خطا تحت المعدات الضرورية ليوم الثلاثاء:

<ul style="list-style-type: none">○ مضرب○ دراجة هوائية○ كرز○ كتاب○ تبان السباحة○ صفارة	<ul style="list-style-type: none">○ طربوش رياضي○ أحذية رياضية○ مظلة شمسية○ قميص رياضي
---	--

التمرين 3 – أضع خطا تحت المعدات الضرورية لإجراء مسابقتي الجري والقفز
العلوي:

<ul style="list-style-type: none">○ مضرب○ دراجة هوائية○ كرز○ كتاب○ تبان السباحة○ صفارة	<ul style="list-style-type: none">○ طربوش رياضي○ أحذية رياضية○ مظلة شمسية○ قميص رياضي
---	--

التمرين الرابع – أضع خطا تحت المعدات الضرورية للعب كرة المضرب:

<ul style="list-style-type: none">○ مضرب○ دراجة هوائية○ كرز○ كتاب○ تبان السباحة○ صفارة	<ul style="list-style-type: none">○ طربوش رياضي○ أحذية رياضية○ مظلة شمسية○ قميص رياضي
---	--

التمرين الخامس - أكتب أسماء المعدات الضرورية لكل يوم في الخانة المناسبة :

	مسابقة يوم الإثنين
	مسابقة يوم الثلاثاء
	مسابقة يوم الأربعاء
	مسابقة يوم الخميس
	يوم الجمعة

المهمة الثانية

حدد الميدالية التي نالها فريقك، من خلال النتائج التي حققها في جميع مسابقات الأسبوع الرياضي.

1- التمرين الأول : لاحظ الجدول التالي وأجب على الأسئلة:

التوقيت	الفريق
35 min 40 sec	الإطلاق
41 min 20 sec	الفضيلة
38 min 35 sec	الشجاعة
33 in 05 sec	العزيمة

أ. الفريق الذي حصل على اقل توقيت هو الأسرع، ما هو هذا الفريق ؟

.....

ب. الفريق الذي حصل على الرتبة الثانية هو:.....

ج. الفريق الذي حصل على الرتبة الثالثة هو:.....

د. الفريق الذي حصل على الرتبة الأخيرة هو:.....

2- التمرين الثاني : أكمل ترتيب الجري في الجدول التالي:

عدد النجوم المحصل عليها	اسم الفريق	الترتيب
★ ★ ★	الفريق الفائز
★ ★	الفريق الحاصل على الرتبة الثانية
★	الفريق الحاصل على الرتبة الثالثة
	الفريق الحاصل على الرتبة الأخيرة

3- التمرين الثالث : رتب القياسات المحققة في مسابقة القفز العلو من الأكبر

إلى الأصغر:

الترتيب	قياس العلو	الفريق
	65 cm	الإطلاق
	52 cm	الفضيلة
	94 cm	الشجاعة
	83 cm	العزيمة

الفريق الفائز هو الفريق الذي قفز أعلى قياس، ما هو هذا الفريق؟

.....

1. الفريق الذي حصل على الرتبة الثانية هو:.....

2. الفريق الذي حصل على الرتبة الثالثة هو:.....

3. الفريق الذي حصل على الرتبة الأخيرة هو:.....

4- التمرين الرابع : أكمل ترتيب الجري في الجدول التالي :

عدد النجوم المحصل عليها	رمز الفريق	الترتيب
★ ★ ★	الفريق الفائز
★ ★	الفريق الحاصل على الرتبة الثانية
★	الفريق الحاصل على الرتبة الثالثة
	الفريق الحاصل على الرتبة الأخيرة

5- التمرين الخامس : لمعرفة الترتيب النهائي أكمل الجدول التالي:

المجموع	عدد النجوم المحصل عليها في				الفريق
	كرة القدم	القفز العُلوي	السباحة	الجري	
.....	الإنتلاق
.....	الفضيلة
.....	الشجاعة
.....	العزيمة

6- التمرين السادس : رتب الفرق حسب مجموع النجوم المحصل عليها في المسابقات الأربع:

	الفريق الحاصل على الرتبة الأولى
	الفريق الحاصل على الرتبة الثانية
	الفريق الحاصل على الرتبة الثالثة
	الفريق الحاصل على الرتبة الأخيرة

7- التمرين السابع : أتمم منصة التتويج، بكتابة اسم كل فريق في المربع

المناسب :

- الفريق الأول ينال الميدالية الذهبية .
- الفريق الثاني ينال الميدالية الفضية .
- الفريق الثالث ينال الميدالية النحاسية .



..... حصل فريقك على الميدالية : .

شبكة التقويم

الأدوات الواجب توافرها لكل مهمة	الكفايات المستهدفة من هذه الوضعية	
<p>كلمات مقروءة. دعامات بصرية صويرات</p>	<p>اللغة العربية : توجيه ذاتي للقراءة اختيار وثيقة أو كتاب أو نص ملائم لوضعية (مشروع، البحث عن المعلومة، اختيار قراءة) حسب العنوان أو العلامات البصرية. (1/1) إدراك وتحليل اكتشاف عند قراءة نص بسيط المعلومات المتعلقة بالأشخاص، بالأماكن، وبالتسلسل التاريخي. (3/1) تحديد وفهم تحديد المؤشرات النحوية للربط بين كلمات جملة بسيطة وفهم أو يدلي بفرضيات حول معنى هذه الجملة. (النوع والعدد) (2/1)</p>	<p>المهمة 1</p>
<p>المتر - الساعة . الضرب - الجمع.</p>	<p>الرياضيات : التعرف على الأعداد قراءة، كتابة، تنظيم حسب النوع، إعادة تركيب، تفكيك ومقارنة الأعداد الأقل من 100000. (1/2) تنظيم وقراءة المعطيات تنظيم وتحويل الأعداد إلى أشياء حقيقية أو إعادة تقديم حسب مؤشر خاص داخل جدول (1/2) توضيح واستثمار المعطيات توضيح الحقائق انطلاقا من دعامات متنوعة وإعادة استثمارها في مشروع (3/2)</p>	<p>المهمة 2</p>

معايير التقويم

3. المهمة الأولى

عتبات التحكم	معايير التقويم والمؤشرات
0: ورقة بيضاء	1. وجود جواب لكل يوم من أيام المسابقة
1: وجود مؤشر واحد.	2. وجود القميص الرياضي الخاص لكل مسابقة
2: وجود 02 مؤشرات.	3. وجود كرة القدم ليوم الإثنين
3: وجود 03 مؤشرات.	4. وجود صفيحة ليوم الإثنين
4: وجود 04 أو 05 مؤشرات.	5. وجود حذاء رياضي ليوم الإثنين
5: وجود 06 أو 07 مؤشرات.	6. وجود تباين السباحة ليوم الثلاثاء
6: وجود 08 مؤشرات.	7. وجود حذاء رياضي ليوم الأربعاء
7: وجود 09 مؤشرات.	8. وجود قميص رياضي خاص بالجري ليوم الأربعاء
8: وجود 10 مؤشرات.	9. وجود لوازم كرة المضرب ليوم الخميس
	10. وجود حذاء رياضي خاص بكرة المضرب ليوم الخميس

2 . المهمة الثانية :

عتبات التحكم	معايير التقويم والمؤشرات
0. صفحة بيضاء.	1. وجود ترتيب واحد على الأقل في مسابقة واحدة
1. وجود مؤشر أو مرشرين.	2. وجود ترتيب واحد صحيح على الأقل في مسابقة واحدة
2. وجود 03 مؤشرات.	3. وجود ترتيب لكل مسابقة (أربع مسابقات)
3. وجود 04 أو 05 مؤشرات.	4. وجود ترتيب واحد صحيح لمسابقين
4. وجود 06 أو 07 مؤشرات.	5. وجود ترتيب صحيح لثلاث مسابقات
5. وجود 08 مؤشرات.	6. وجود ترتيب صحيح لأربع مسابقات
6. وجود 09 أو 10 مؤشرات.	7. وجود مجموع النجوم المحصل عليها في جميع المسابقات
7. وجود 11 مؤشرا.	8. وجود مجموع صحيح للنجوم المحصل عليها في جميع المسابقات
8. وجود 12 مؤشرا.	9. وجود الميدالية الصحيحة التي حصل عليها الفريق الأول
	10. وجود الميدالية الصحيحة التي حصل عليها الفريق الثاني
	11. وجود الميدالية الصحيحة التي حصل عليها الفريق الثالث
	12. وجود جواب صحيح للميدالية التي حصل عليها فريق الشجاعة